

Statenmededeling

Onderwerp

Ambitiekaart Natuurnetwerk Brabant en motie M42 natuurambities.

Datum

21 april 2015

Documentnummer

GS: 3720780

PS: 3813717

Aan Provinciale Staten van Noord-Brabant,

Onderwerp

Ambitiekaart Natuurnetwerk Brabant en de invulling van motie M42 Natuurambities van 14 november 2014.

Kennisnemen van

1. de nieuwe Ambitiekaart Natuurnetwerk Brabant die door GS op 22 september 2014 is vastgesteld;
2. de manier waarop GS gevolg hebben gegeven aan motie M42 Natuurambities die PS op 14 november 2014 hebben aangenomen.

Aanleiding

In de door PS op 21 september 2012 vastgestelde beleidsnota BrUG (Brabant Uitnodigend Groen), de integrale provinciale natuur- en landschapsvisie 2012-2022, is afgesproken de Ambitiekaart Natuurnetwerk Brabant aan te passen. Dit was noodzakelijk omdat er landelijk forse bezuinigingen werden doorgevoerd tot 70% op de natuurbudgetten. Dit had gevolgen voor de inzet van provinciale middelen voor natuurbeheer. Op 22 september 2014 hebben GS de vernieuwde Ambitiekaart vastgesteld. De Ambitiekaart is te beschouwen als een legenda van de verschillende typen natuur waarvan we willen dat die in het natuurnetwerk van Brabant aanwezig zijn.

Op 14 november 2014 hebben de Staten motie M42 Natuurambities aangenomen. In deze motie vragen de Staten om bij de evaluatie van BrUG een verdere afname van het aantal natuurtypen te bewerkstelligen. De

uitvoeringsregeling van de natuurtypen moet versimpeld en minder rigide worden; zonder in te boeten op de het provinciale natuurbeleid. De evaluatie is pas in 2017 aan de orde. GS hebben met de nieuwe Ambitiekaart Natuurnetwerk Brabant een voorschot genomen op de evaluatie door het opruimen van bureaucratische hindernissen waarbij tevens flexibiliteit wordt ingevoerd bij de praktijk van de uitvoering.

Datum

21 april 2015

Documentnummer

GS: 3720780

PS: 3813717

Bevoegdheid

GS hebben op grond van art.7 van de Subsidieregeling kwaliteitsimpuls natuur en landschap Noord-Brabant de bevoegdheid tot het vaststellen van de Ambitiekaart Natuurnetwerk Brabant.

Kernboodschap

De Ambitiekaart is te beschouwen als een legenda van de verschillende typen natuur die in het natuurnetwerk van Brabant aanwezig zijn. Het is een landelijke indeling die in alle provincies en door alle natuurorganisaties wordt toegepast. Landelijk zijn 47 natuurbeheertypen onderscheiden. In Brabant zijn 39 natuurbeheertypen op de Ambitiekaart gebruikt (zie tabel). Een vroegere term voor natuurnetwerk was EHS(ecologische hoofdstructuur).

De 16 Natuurtypen en 39 Natuurbeheertypen die in Brabant voorkomen.

N01	Grootschalige, dynamische natuur	N11	Droge schraalgraslanden
N01.03	Rivier- en moeraslandschap	N11.01	Droog schraalland
N01.04	Zand- en kalklandschap	N12	Rijke graslanden en akkers
N02	Rivieren	N12.01	Bloemdijk
N02.01	Rivier	N12.02	Kruiden- en faunarijk grasland
N03	Beken en bronnen	N12.03	Glanshaverhooiland
N03.01	Beek en bron	N12.04	Zilt- en overstromingsgrasland
N04	Stilstaande wateren	N12.05	Kruiden- en faunarijke akker
N04.01	Kranswierwater	N12.06	Ruigteveld
N04.02	Zoete plas	N13	Vogelgraslanden
N04.04	Afgesloten zeearm	N13.01	Vochtig weidevogelgrasland
N05	Moerassen	N13.02	Wintergastenweide
N05.01	Moeras	N14	Vochtige bossen
N05.02	Gemaaid rietland	N14.01	Rivier- en beekbegeleidend bos
N06	Voedselarme venen en vochtige heiden	N14.02	Hoog- en laagveenbos
N06.01	Veenmosrietland en moerasheide	N14.03	Haagbeuken- en essenbos
N06.02	Trilveen	N15	Droge bossen
N06.03	Hoogveen	N15.02	Dennen-, eiken- en beukenbos
N06.04	Vochtige heide	N16	Bossen met productiefunctie
N06.05	Zwak gebufferd ven	N16.01	Droog bos met productie
N06.06	Zuur ven of hoogveenven	N16.02	Vochtig bos met productie
N07	Droge heiden	N17	Cultuurhistorische bossen
N07.01	Droge heide	N17.01	Vochtig hakhout en middenbos
N07.02	Zandverstuiving	N17.02	Droog hakhout
N08	Open duinen	N17.03	Park- en stinzenbos
N08.03	Vochtige duinvallei	N17.04	Eendenkooi
N10	Vochtige schraalgraslanden		
N10.01	Nat schraalland		
N10.02	Vochtig hooiland		

Datum

21 april 2015

Documentnummer

GS: 3720780

PS: 3813717

Dankzij deze indeling is er een uniforme begrippenlijst beschikbaar om over natuurtypen te communiceren en te rapporteren.

De natuurbeheertypen geven aan wat voor soort natuur we in Brabant willen behouden. In veel gevallen is een bepaald natuurbeheertype op een bepaalde plek al aanwezig zoals hoogveen in de Peel. In sommige gevallen, zoals na aankoop van landbouwgrond in een voormalige heideontginning, zal er eerst een investering moeten plaatsvinden om het gewenste natuurtype zoals "N06.04 Vochtige heide" te bereiken. Om van een voormalige maïsakker een vochtig weidevogelgrasland "N13.01" te maken, dient de bovengrond verschaald of afgevoerd te worden en moet het perceel vernat te worden. Ook bestaande natuur kan omgevormd worden; een productiebos van grove den kan bijvoorbeeld omgezet worden in een eikenbos. De Ambitiekaart laat zien wat de ambitie is van een perceel of groep van percelen voor het gewenste natuurbeheertype.

Datum

21 april 2015

Documentnummer

GS: 3720780

PS: 3813717

De natuurbeheertypen zijn de basis voor het toekennen van inrichting- en beheersubsidies.

Elk van de 39 typen kent een beheervergoeding per hectare. Het type "N06.01 veenmosrietland en moerasheide", is in het beheer duurder dan van het type "N12.02 kruiden- en faunarijk grasland". Het eerste type bevat een rijke hoogwaardige natuur met veel bijzondere Rode Lijst soorten die weer veel minder voorkomen in het tweede type. Al gelang de beschikbare middelen kan gekozen worden voor meer of minder natuurbeheertypen met een hoge beheervergoeding. Met de Ambitiekaart kan dus gestuurd worden op kosten en natuurkwaliteit.

Procesnatuur is een nieuw element in het beheerverhaal. Dat is het natuurtype "N01 Grootschalige, dynamische natuur". Hierbij wordt eenmalig een (grote) ingreep in het gebied gepleegd en daarna wordt het gebied vrijwel met rust gelaten en bepalen natuurlijke processen als begrazing, storm, vorst, brand, droogte, overstroming, insectenplagen en gedrag van grote grazers hoe het natuurgebied zich uiteindelijk vormt. Het is goedkoper in het beheer, het laat ruimte voor onverwachte natuur en het biedt ruimte voor "rewilding" ; de natuur kan zijn eigen gang gaan. Een bekend voorbeeld hiervan zijn de Oostvaardersplassen in de Flevopolder maar het kan ook op een veel kleinere schaal toegepast worden. In Brabant is het gebied de Maashorst hier een mooi voorbeeld van

Uitgangspunten die wij hebben gehanteerd bij het aanpassen van de natuurbeheertypen op de Ambitiekaart Natuurnetwerk Brabant zijn:

- een bezuiniging op de beheerkosten;
- realistische milieumomstandigheden gebruiken voor het benoemen van het natuurbeheertype;
- geen achteruitgang voor biodiversiteit
- geen achteruitgang van hoge cultuurhistorische waarden;
- de basis van het natuurnetwerk handhaven;
- voldoen aan de Kaderrichtlijn Water;
- voldoen aan de natuureisen van de Natura2000-gebieden;

- het handhaven van de meest waardevolle natte natuurparels;
- ruimte geven voor maatwerk;
- ruimte geven voor procesnatuur.

Datum

21 april 2015

Documentnummer

GS: 3720780

PS: 3813717

Deze afwegingen hebben geleid tot de volgende aanpassingen in de nieuwe Ambitiekaart Natuurnetwerk Brabant:

- op de plekken waar de oorspronkelijk bedoelde natuurbeheertypen technisch niet realiseerbaar zijn vanwege milieu- en watercondities, is gekozen voor een 'lichter' natuurbeheertype, dat beter past bij de veldomstandigheden;
- in een groter deel van het natuurnetwerk is procesbeheer mogelijk gemaakt;
- meer ruimte voor goedkope beheertypen als kruidenrijk grasland;
- het opnemen van zoekgebieden. In zoekgebieden zijn de natuurbeheertypen niet op perceelsniveau aangegeven maar globaal benoemd. De natuurbeheertypen worden op perceelsniveau vastgelegd nadat de initiatiefnemer de onderbouwing heeft aangeleverd.

Bestaande, reeds aanwezige rijke natuur wordt behouden, het aantal hectares te ontwikkelen rijke natuur wordt verminderd ten faveure van kwalitatief minder rijke natuur. Daardoor dalen niet alleen de beheerlasten maar wordt het voor een initiatiefnemer ook aantrekkelijker om mee te doen. Het is niet alleen een kostbare zaak om alle natuur in Brabant op Champions League niveau te brengen, het vereist ook veel kundigheid, tijd, moeite en kennis van biotische en abiotische processen.

In de praktijk ontvangen wij regelmatig onderbouwde verzoeken van initiatiefnemers voor het aanpassen van de Ambitiekaart Natuurnetwerk Brabant zoals het verschuiven van natuurbeheertypen. In de meeste gevallen blijkt uit de onderbouwing dat wij in kunnen stemmen met het voorstel. De wijziging van de Ambitiekaart Natuurnetwerk Brabant wordt dan direct doorgevoerd.

In de inspraakperiode zijn 25 reacties binnengekomen op de Ambitiekaart Natuurnetwerk Brabant. Deze reacties hebben tot kleine aanpassingen op de Ambitiekaart geleid.

Voorbeeld vóór de wijziging Ambitiekaart

Kleuren: verschillende natuurbeheertypen

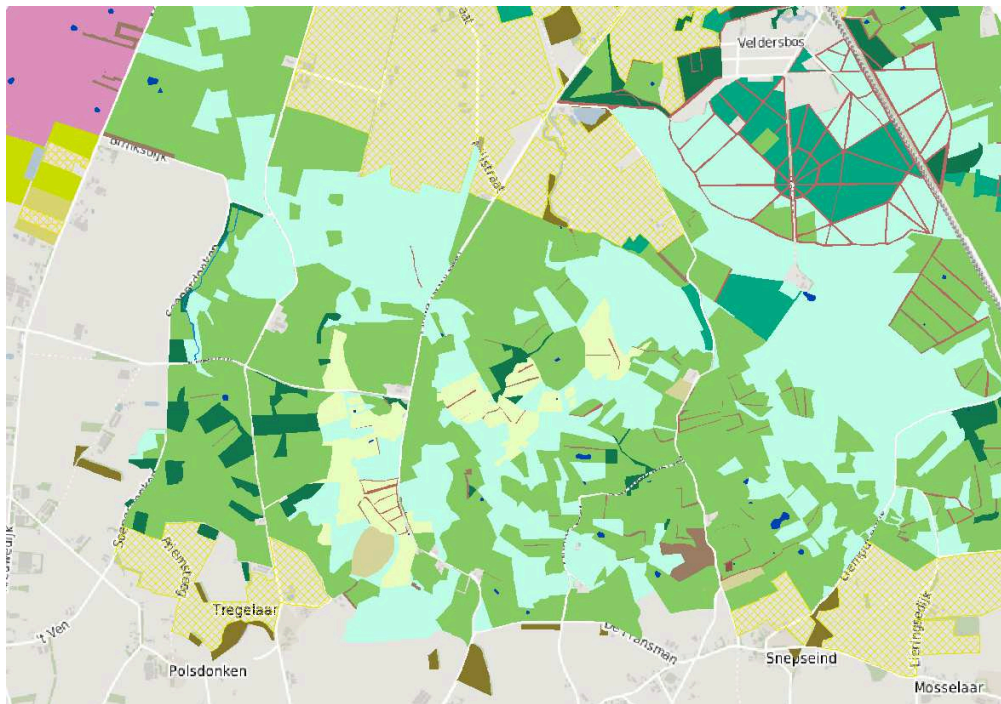
Datum

21 april 2015

Documentnummer

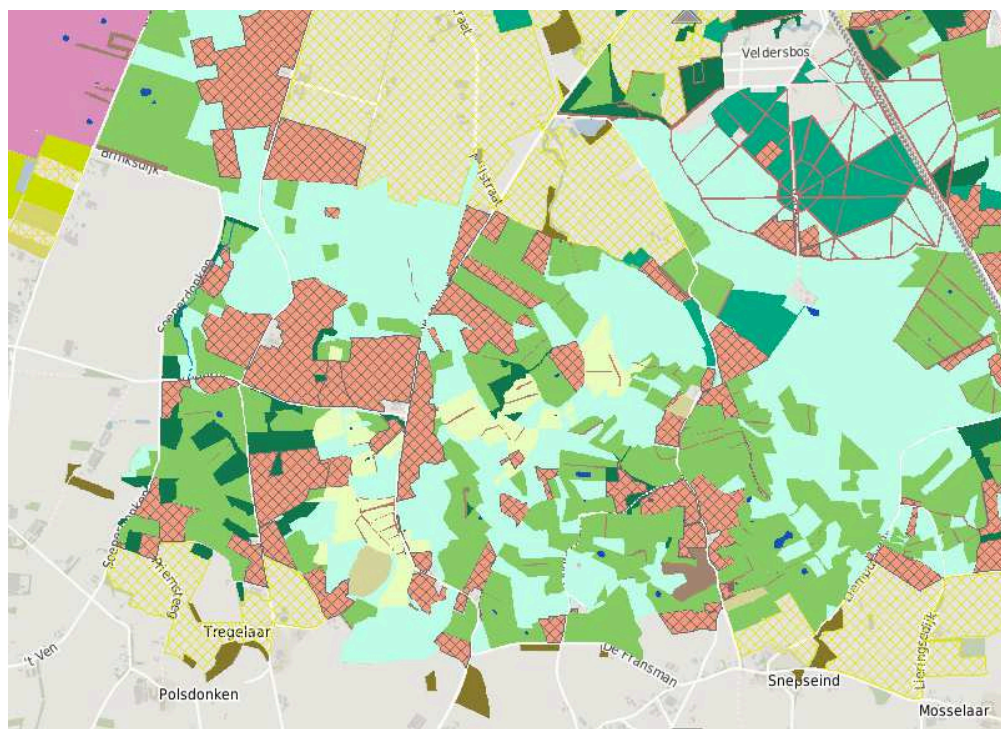
GS: 3720780

PS: 3813717



Hetzelfde voorbeeld ná wijziging Ambitiekaart

 Zoekgebied



Datum

21 april 2015

Documentnummer

GS: 3720780

PS: 3813717

Motie M42 Natuurambities

Provinciale Staten van Noord-Brabant, in vergadering bijeen op 14 november 2014, overwegende:

- Dat Brabant Uitnodigend Groen het aantal natuurdoeltypen inmiddels heeft teruggebracht;
- Dat de meerwaardebenadering en de ondernemende EHS eveneens een flexibilisering van de natuurdoelen(waar, wat, wanneer) noodzakelijk maakt;
- Dat vastgestelde natuurdoeltypen per gebied nog altijd een bureaucratische hindernis kunnen zijn bij het uitvoeren van het natuurbeleid;

Draagt het college op:

Om bij de evaluatie van BrUG een verdere afname van het aantal categorieën en typen en/of het opheffen van te strikte bepalingen over de plaats en het tempo van uitvoering te overwegen, zonder in te boeten op de algemene doelstelling van de kwaliteit van het natuurbeleid in de hele provincie tot 2027

Met 'aantal categorieën en typen' zoals genoemd in de motie, doelt u op de natuurbeheertypen van de ambitiekaart. Het aantal beheertypen kan echter niet verminderd worden want dat betekent dat bestaande natuur vernietigd zou moeten worden. Dat is niet de bedoeling. De natuurbeheertypen vormen de legenda van de kaart van de bestaande natuur in Brabant.

Wat wel kan, is ruimte bieden voor flexibiliteit en maatwerk. Dat doen wij nu, na aanpassing van de Ambitiekaart, via:

- inzet van procesnatuur;
- inzet van zoekgebieden waardoor initiatiefnemers ruimte krijgen om zelf, onderbouwd, met voorstellen te komen;
- ruimte voor eigen initiatief door andere beheertypen, onderbouwd, in te zetten indien men dat wenst;
- beheertypen toe te staan op basis van gewijzigde, realistische opvattingen over de stand van zaken op abiotisch gebied

Met de nieuwe Ambitiekaart geven wij daarom al invulling aan uw wens: 'het opheffen van strikte bepalingen over plaats en the tempo van de uitvoering te overwegen'.

Wij onderkennen dat door voortschrijdend inzicht nieuwe voorstellen naar voren kunnen komen voor aanpassingen in de Ambitiekaart Natuurnetwerk Brabant. Wij staan daar open voor, met name als de voorstellen passen binnen

de hiervoor genoemde uitgangspunten. Wij zullen de Staten hierover blijven informeren.

Bij de evaluatie in 2017 zullen wij tevens de effecten van de gewijzigde Ambitiekaart betrekken.

Datum

21 april 2015

Documentnummer

GS: 3720780

PS: 3813717

Europese en internationale zaken

Met de aanpassingen van de nieuwe Ambitiekaart respecteren wij de Europese taakstellingen voor Natura2000 en de Kaderrichtlijn Water. Bestaande natuurwaarden blijven in stand en hydrologische voorwaarden worden toegepast.

Communicatie

PS zijn in hun vergadering van 31 mei 2014 geïnformeerd door middel van de Statenmededeling "Ambities ecologische hoofdstructuur spelregels voor herziening" (3409178) en vervolgens in juni 2014 via de Statenmededeling "Herziening ambitiekaart ecologische hoofdstructuur" (3607610).

De Ambitiekaart is beschikbaar via de website van de provincie.

Vervolg

De evaluatie van BrUG vindt plaats in 2017.

Gedeputeerde Staten van Noord-Brabant,

de voorzitter

de secretaris

prof. dr. W.B.H.J. van de Donk

mw. ir. A.M. Burger

Auteur: C. van den Berg, cvdberg@brabant.nl, (073) 681 21 47
Cluster Natuur en Milieu