

## Bijlage 6: Overzicht reeds gestelde schriftelijke en technische vragen met betrekking tot het ganzenbeleid

**04-11-2013**

Schriftelijke vragen over de jacht op de vos en het instellen van vosvriendelijke gebieden om schade door ganzen te beperken.<sup>1</sup>

Belangrijke vragen en antwoorden:

1. Deelt u de mening van de staatssecretaris van economische zaken dat "natuurlijk je de vos als dat kan, moet inzetten om zijn natuurlijke prooi, zoals de gans, te bestrijden." Zo nee, waarom niet?

Antwoord:

Ja.

**14-11-2014**

Technische vragen over de stand van zaken van het Ganzenakkoord en het ganzenbeleid in Noord-Brabant.<sup>2</sup>

**30-10-2015**

Technische vragen over gebruik van CO2 bij ganzen en vangkooien bij wilde zwijnen.<sup>3</sup>

Belangrijke vragen en antwoorden:

2. In mei 2015 heeft uw college toegezegd dat er in 2015 in de provincie Noord-Brabant geen gebruik zal worden gemaakt van CO2 als dodingsmiddel voor ganzen. Wat is de stand van zaken van het gebruik van CO2 als dodingsmiddel voor 2016?

Antwoord:

Het gebruik van CO2 om ganzen te doden kan een belangrijke bijdrage leveren aan het terugdringen van de populatie ganzen. Het gebruik van CO2 als bedwelmingsmiddel voor grote groepen ganzen is door de Raad voor Dieraangelegenheden in hun richtsnoer als minst dieronvriendelijk aangemerkt. Ook een onderzoek van de Universiteit Wageningen heeft dit aangetoond. Het doden van in het wild gevangen ganzen met CO2 is echter één van de vele mogelijkheden die in het kader van het nog nieuw vast te stellen provinciaal ganzenbeleid genomen kunnen worden. Op regionaal niveau moet nog worden bepaald welke maatregelen daadwerkelijk worden ingezet en op welke schaal. De Faunabeheereenheid heeft hierin een rol via de uitwerking van het Faunabeheerplan. Pas hierna is een eventuele ontheffing voor het gebruik van CO2 aan de orde.

4. Wat zijn de kosten van een sessie van het wegvangen en vergassen van ganzen?

---

<sup>1</sup> <https://noordbrabant.partijvoordedieren.nl/vragen/vragen-over-de-jacht-op-de-vos-en-het-instellen-van-vosvriendelijke-gebieden-om-schade-door-ganzen-te-beperken>

<sup>2</sup> <https://noordbrabant.partijvoordedieren.nl/vragen/technische-vragen-over-de-stand-van-zaken-van-het-ganzenakkoord-en-het-ganzenbeleid-in-noord-brabant>

<sup>3</sup> <https://noordbrabant.partijvoordedieren.nl/vragen/technische-vragen-over-gebruik-van-co2-bij-ganzen-en-vangkooien-bij-wilde-zwijnen>

**Datum**

14 maart 2016

**Documentnummer**

Antwoord:

Een vergelijkbare vraag is door de staatssecretaris van EZ, Sharon A.M. Dijkema, op 18 juni 2013 beantwoord. Dit naar aanleiding van Kamervragen van de PvdD met betrekking tot het besluit om Duke faunabeheer vrijstelling te verlenen van het verbod op het gebruik van CO2 voor het vergassen van ganzen rondom Schiphol. Het antwoord luidde als volgt: "Het vangen van de ganzen en het toepassen van het CO2 gas komt op ongeveer 5 euro per gans. Dit is in overeenstemming met de prijs van afschot."

**Datum**

14 maart 2016

**Documentnummer**

### **23-02-2016**

Technische vragen PvdD betreffende het Advies Brabants Ganzenbeleid van de FBE

Vraag en antwoord volgt hier onder:

1. Op pagina 2 van het advies staat dat het bestuur heeft bepaald dat er 7500 paar grauwe ganzen in Brabant mogen zijn: Over welk bestuur heeft men het hier (GS, FBE)?

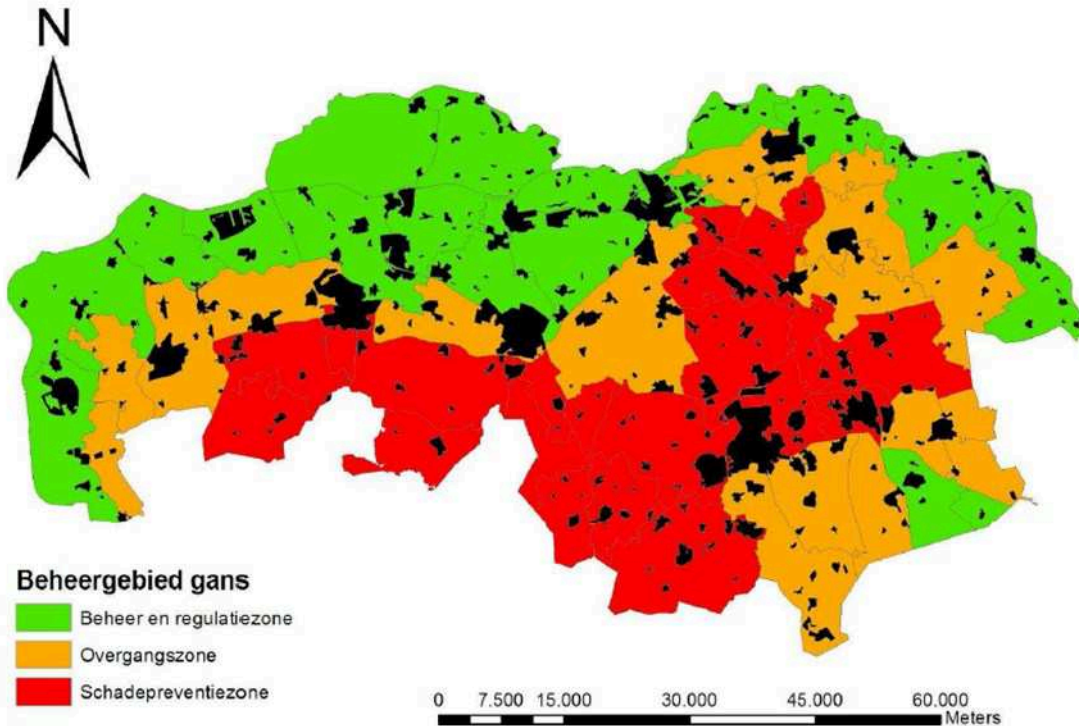
Antwoord: Het bestuur van de FBE.

2. Op grond van welke criteria heeft dit bestuur de doelstand bepaald?

Antwoord: De FBE is uitgegaan van het Landelijke Ganzenakkoord. Hierin was afgesproken om de populatie Grauwe ganzen terug te brengen tot het niveau 2005. In Noord-Brabant verbleven toen ca. 4.500 grauwe ganzen in het rivierengebied. Op basis van expert judgement is ten tijde van het landelijk ganzenakkoord (2012-2013) door het bestuur van de FBE vastgesteld dat "een populatie van 7.500 dieren aanvaardbaar is mits goed verspreid zonder dat noemenswaardige schade te verwachten is."

3. Welke zijn de "aangewezen nulschade gebieden"? aangewezen door wie?

Antwoord: Het huidige Faunabeheerplan kent een zonering in 3 zones: schadepreventiezone, overgangszone en beheer- en regulatiezone (zie onderstaande afbeelding; bijlage 6 uit het Faunabeheerplan). De schadepreventiezone is het feitelijk door de FBE aangewezen nulschadegebied.



:016  
nummer

4. Pagina 3 van het advies: Deelnemende partijen krijgen betaald voor de telling van zomerganzen. Welke partijen krijgen betaald en hoeveel krijgen zij betaald?

Antwoord: De jaarlijkse (landelijke) zomertelling op de 3de zaterdag van juli wordt gecoördineerd door de wildbeheereenheden (WBE's). Dit zijn samenwerkingsverbanden van jachtaktehouders. Deze jachtaktehouders tellen samen met grondgebruikers en terreinbeheerders en andere belangstellenden (IVN, SOVON etc.). Per telgebied van 3000 tot 5000 ha kunnen de WBE's aanspraak maken op een vergoeding van € 35 (incl. vergoeding voor de tellers) plus een km-vergoeding van € 0,19/km. Veel WBE's zien overigens af van deze vergoeding.

5. Doen de tellers van Sovon mee aan de telling?

Antwoord: Incidenteel. Ze zijn echter per definitie welkom. In de instructie aan de WBE staat dat ze zoveel mogelijk samen met vrijwillige vogeltellers moeten tellen.

6. Zijn de gegevens / resultaten van de zomertellingen beschikbaar?

Antwoord: Ja. Deze zijn in november/december 2015 reeds aan de PvdD (Bart Kuijjer) aangeleverd (aangevuld in de door hem opgestelde tabel). Helaas heb ik het cijfer voor 2015 nog niet van de FBE ontvangen. Zodra ik dat binnen heb, zal ik u hierover informeren. De betreffende tabel heb ik als bijlage bijgesloten.

7. Zijn de gegevens van de Sovon-tellingen beschikbaar?

Antwoord: Het Sovon heeft de opdracht van de NEM (Netwerk Ecologische Monitoring) om de landelijke wintertellingen te coördineren. Ook medewerkers van de

provincie Noord-Brabant leveren hiervoor telgegevens aan. Deze cijfers staan eveneens in de tabel.

8. De zomerperiode is gesteld van 15 februari tot 31 oktober. Wat is de onderbouwing hiervan?

Antwoord: Dit komt voort uit het landelijk akkoord. De vroege aanvang is gebaseerd op de start van de grasgroei. Vandaar het verschil tussen Zuid-Nederland (15 februari) en Noord-Nederland (1 maart).

De verlenging tot 1 november heeft te maken met het feit dat er geen vergoeding meer wordt uitgekeerd voor schade in grasland in oktober en het feit dat de grote aantallen trekganzen pas na oktober arriveren.

9. Er is in het advies een aantal gesteld van 10 kolganzen per jachtaktehouder per dag: als iemand gastjagers uitnodigt, mag dan elke jager 10 kolganzen schieten?

Antwoord: Ja, mits voldaan wordt aan de voorwaarden van de ontheffing. Dit zijn o.a. de volgende:

- er mogen per bestrijdingsactie slechts 2 ganzen gedood worden
- per bestrijdingsactie mogen per 3 ha maximaal 3 jagers in het veld zijn. Voor elke 3 ha hierboven, mag 1 jager extra worden ingezet.

10. Wat wordt verstaan onder "koppelreductie" (dit is in het advies ook toegestaan in Natura2000-gebieden en andere natuurgebieden).

Antwoord: Koppelreductie is het afschieten van koppelvormende ganzen die zich in tweetallen ophouden nabij (potentieel) broedgebied. Ze maken geen deel uit van een groep en houden afstand tot andere ganzen.

#### 04-03-2016

Technische vragen PvdD betreffende het Brabantse Ganzenbeleid

Vraag en antwoord volgt hier onder: [dd 16 maart 2016: de beantwoording volgt nog]

1. Wie voeren de tellingen van ganzen uit en wat zijn de kosten daarvoor?
2. Wat zijn de laatste winter- en zomerstanden van de verschillende in Brabant aanwezige ganzensoorten?
3. Welke incidenten waren er in 2011 - 2015 met ganzen in relatie tot openbare veiligheid (bijvoorbeeld aanrijdingen)? Wat voor schade betrof het?
4. Hoe vaak zijn er in die periode problemen met ganzen rond snelwegen gemeld?
5. Op welke locaties vonden deze problemen plaats?
6. Er wordt door de Faunabeheereenheid gesteld dat ganzen problemen veroorzaken doordat de dieren in vennen poepen. Welke vennen betreft het en waar foerageren deze ganzen?

**Datum**

14 maart 2016

**Documentnummer**

Er wordt door de FBE gesteld dat uit de rapportages duidelijk is geworden dat afschot een remmend effect heeft gehad op de schadeontwikkeling.

7. Kunt u ons voorzien van de bedoelde rapportage?
8. Welke incidenten waren er in 2011 - 2015 met ganzen in relatie tot (volks)gezondheid (onder andere verslechtering van de kwaliteit van zwemwater)? Wat voor schade betrof het?
9. Welke incidenten waren er over 2011 - 2015 met ganzen in relatie tot flora en fauna? Wat voor schade betrof het?
10. Welke bronnen worden er gebruikt waar uit blijkt dat exotische ganzensoorten ecologische schade aanrichten? Wat voor schade betreft het?
11. Welke incidenten waren er in over 2011 - 2015 met exoten als soort in relatie tot flora en fauna? Wat voor schade betrof het?

**Datum**

14 maart 2016

**Documentnummer**

Als gevolg van het toenemende aantal meldingen van aanrijdingen en luchtaanvaringen is de Faunabeheereenheid door Rijkswaterstaat en de Koninklijke Luchtmacht verzocht extra aandacht te geven aan het terugdringen van deze toename.

12. Op welke wijze hebben Rijkswaterstaat en de Koninklijke Luchtmacht verzocht extra aandacht te geven? Wanneer was dat? Kunt u de concrete verzoeken bijvoegen?
13. Welke incidenten waren er in over 2011 - 2015 met ganzen in relatie tot luchtvaart? Wat voor schade betrof het?
14. Hoe vaak zijn er problemen met ganzen rond vliegvelden gemeld?
15. Vonden de problemen op de vliegvelden plaats of in de omgeving van de vliegvelden?
16. Kunt u met een berekening laten zien hoe u aan de vastgestelde schadecijfers bent gekomen?
17. Wat is de verklaring van de grote verschillen tussen de Faunafonds-uitkeringen voor gewassenschade door de jaren heen?
18. Binnen welke termijn worden schadegevallen afgehandeld, gerekend vanaf de melding van de schade? Wordt elk schadegeval apart beoordeeld? Hoe wordt dat gedaan?
19. Wat is de range van schade uitkeringen uit het schadefonds m.b.t. ganzen? Welke uitschieters zijn er? Welke verklaring hoort daar bij?
20. Zijn er percelen waarvoor vaker dan éénmaal schade-uitkeringen worden uitgekeerd? Welke verklaring hoort daar bij?

21. Wat zijn de laatst getelde aantallen ganzen in Brabant volgens de Faunabeheereenheid?
22. Zijn deze aantallen ganzen toegenomen, afgenomen of gelijk gebleven ten opzichte van voorgaande jaren? (2013 en 2014)

**Datum**

14 maart 2016

**Documentnummer**

Het originele ganzenakkoord van de G8, later G7, is gesneuveld vanwege de zeer verschillende visies van diverse partijen.

23. In welke opzichten wijkt het huidige advies van de Faunabeheereenheid af van het originele ganzenakkoord?
24. Op welke datum loopt het huidige beheersplan voor de ganzen af?
25. Welke vorm krijgt het provinciale ganzenbeleid nu (verordening, beheerplan)?
26. We ontvangen graag, indien mogelijk, een zo gedetailleerd mogelijk overzicht van de afschotlocaties van ganzen. M.a.w.: op welke locaties zijn de ganzen geschoten?