



# **Leidraad Inrichting Openbare Ruimte Algemeen Deel**

Status: definitief 02  
Versie: 4 december 2014  
Kenmerk: HT331-21/14-023.010

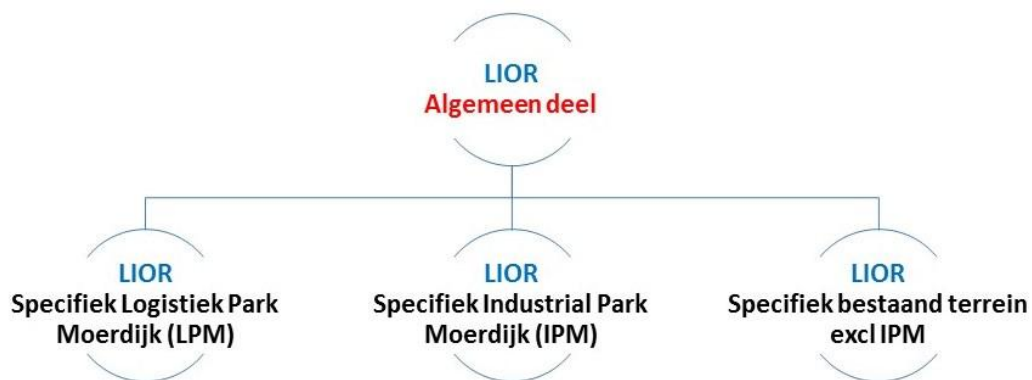
<b>1. ALGEMEEN</b>	<b>3</b>
1.1. Inleiding	3
1.2. Algemeen deel en specifieke delen	3
1.3. Kaderstellende documenten	4
1.4. Afwijken van de LIOR	4
1.5. Leeswijzer	4
<b>2. ORGANISATIE VAN PROJECTEN</b>	<b>5</b>
2.1. Projectsoorten	5
2.2. Verantwoordelijkheden en besluitvorming	5
2.3. Inkoop van diensten en werken	Fout! Bladwijzer niet gedefinieerd.
<b>3. GEBIEDSBESCHRIJVING</b>	<b>6</b>
3.1. Algemeen	6
3.2. Subgebieden	6
3.2.1. Bestaand Terrein	7
3.2.2. Industrial Park Moerdijk	7
3.2.3. Logistiek Park Moerdijk	7
3.3. Modaliteiten	7
3.3.1. Scheepvaart	7
3.3.2. Wegverkeer	8
3.3.3. Railverkeer	8
3.3.4. Buisleiding	8
<b>4. PROCESBESCHRIJVING</b>	<b>9</b>
4.1. Projectaanpak	9
4.2. Projectfasen	9
4.2.1. Initiatiefase	9
4.2.2. Definitiefase	9
4.2.3. Ontwerp- en contractvormingsfase	10
4.2.4. Aanbestedingsfase	10
4.2.5. Realisatiefase	10
4.2.6. Overdrachtsfase	11
4.2.7. Beheerfase	11

# 1. Algemeen

## 1.1. Inleiding

De Leidraad Inrichting Openbare Ruimte van het Havenschap Moerdijk (LIOR-HM) is geschreven voor gebruik bij projecten in de openbare ruimte. Het LIOR-HM is bedoeld als kaderstellend document voor (inkopers van) het Havenschap Moerdijk zelf, en voor opdrachtnemers van het Havenschap, zoals ingenieursbureaus en aannemers.

Het LIOR-HM omvat 4 documenten, een algemeen deel en drie specifieke delen. De structuur is weergegeven in figuur 1.



Figuur 1: LIOR-HM

## 1.2. Algemeen deel en specifieke delen

De algemene LIOR beschrijft het algemene kader: een beschrijving van de organisatie, een algemene gebiedsomschrijving en de procesbeschrijving. Het algemene deel geldt voor alle delen van de haven van Moerdijk.

De specifiekere delen gelden voor het Logistiek Park Moerdijk (LPM), het Industrial Park Moerdijk (IPM) en het bestaand terrein exclusief het Industrial Park Moerdijk. De specifieke delen bevatten een specifiekere gebiedsomschrijving en relevante ontwerp- en realisatie eisen per component van de openbare ruimte:

- grondwerk en bouwrijp maken;
- riolering en waterhuishouding;
- kabels en leidingen (openbare kabels en leidingen, kabels- en leidingen voor onderlinge toeleveringen en de buisleidingenstraat);
- verkeersinfrastructuur;
- civieltechnische kunstwerken;
- groenvoorzieningen;
- overige inrichting openbare ruimte.

### **1.3. Kaderstellende documenten**

De LIOR-HM is gebaseerd op wet- en regelgeving en een aantal beleidsdocumenten die door het Havenschap zijn geaccordeerd. Deze zijn dus kaderstellend voor de inrichting van de openbare ruimte. De wet- en regelgeving wordt als bekend verondersteld. Op moment van vaststelling van deze versie van de Leidraad zijn de onderstaande beleidsdocumenten van kracht:

- Haven en terreinverordening Havenschap Moerdijk van juli 2014;
- Vigerende bestemmingsplannen voor de drie delen van het Haven- en industrieterrein van Moerdijk (datum afhankelijk van gebiedsdeel);
- Algemene voorwaarden Havenschap Moerdijk 2014;
- Havenstrategie Moerdijk 2030 van juli 2014;
- Kabels- en leidingenverordening (in ontwikkeling).

### **1.4. Afwijken van de LIOR**

De inhoud van de Leidraad Inrichting Openbare Ruimte, het algemeen deel en de specifieke delen, geldt als uitgangspunt voor het haven- en industriegebied van Moerdijk. In specifieke gevallen kan er in overleg met het Havenschap gemotiveerd worden afgeweken van de LIOR-HM. Afwijken kan bijvoorbeeld nodig zijn als projectspecifiek maatwerk nodig is. Daarnaast kan de doorontwikkeling van de techniek aanleiding geven om andere materialen of installaties toe te passen.

### **1.5. Leeswijzer**

Het algemene deel van de LIOR bestaat uit 3 afzonderlijke hoofdstukken die ook de basis vormen voor de nummering. Hoofdstuk 2 beschrijft de organisatie en besluitvorming bij projecten binnen het Havenschap Moerdijk. Hoofdstuk 3 geeft een omschrijving van Haven- en industrieterrein van Moerdijk. Hoofdstuk 4 beschrijft de resultaten en besluitvorming van verschillende projectfasen.

## 2. Organisatie van projecten

### 2.1. Projectsoorten

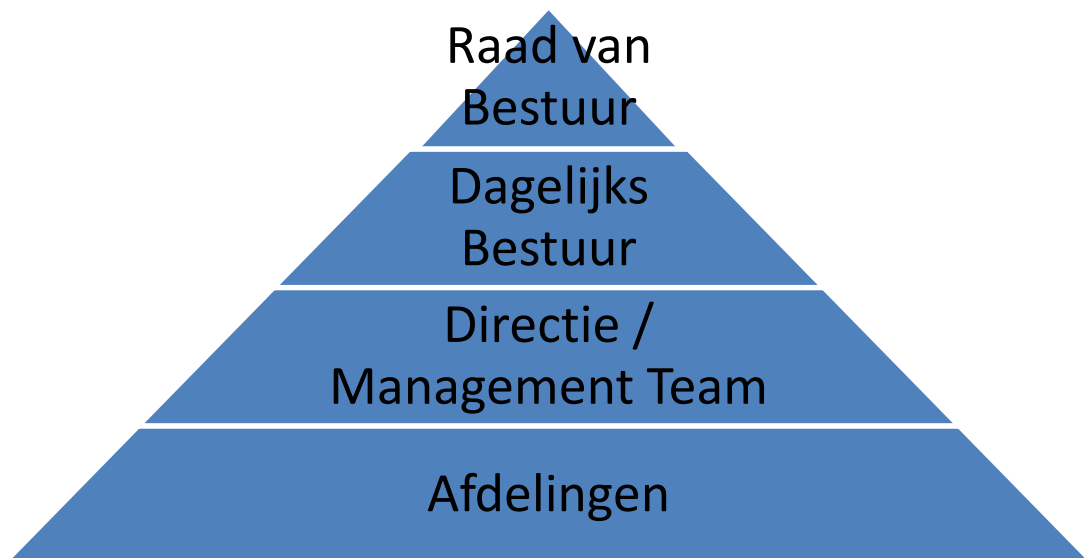
Het Havenschap Moerdijk onderscheidt 3 soorten projecten:

1. investeringsprojecten;
2. begrotingsprojecten: projecten die zijn opgenomen in de programmabegroting;
3. onvoorziene begrotingsprojecten: projecten die niet zijn voorzien in de programmabegroting maar wel noodzakelijk zijn (bijvoorbeeld incidenten, onvoorzien onderhoud).

De besluitvorming over de projecten is afhankelijk van het soort project.

### 2.2. Verantwoordelijkheden en besluitvorming

Projecten in de openbare ruimte vallen onder de verantwoordelijkheid van de "Programmamanager Infrastructuur en Beheer" van het Havenschap. De besluitvorming over de projecten is afhankelijk van de bevoegdheden van de verschillende organen binnen het Havenschap. Figuur 2 geeft de verschillende organen weer.



**Figuur 2: Organisatiestructuur Havenschap**

Begrotingsprojecten verkrijgen hun goedkeuring bij vaststelling van de begroting door de Raad van Bestuur. Investeringsprojecten en onvoorziene begrotingsprojecten worden individueel voorgelegd aan het Management team (MT). De programmamanager Infrastructuur en Beheer heeft ook een plaats in het MT. Het MT beoordeelt daarbij, ondersteund door de afdelingen, of een projectplan binnen de Havensie, de diverse programmabegrotingen of en andere beleidsdocumenten past. Bij goedkeuring vanuit het MT worden de relevante documenten doorgeleid naar het Dagelijks Bestuur en vervolgens naar de Raad van Bestuur.

### 3. Gebiedsbeschrijving

#### 3.1. Algemeen

Het haven- en industrieterrein van Moerdijk is strategisch gelegen in de Vlaams Nederlandse Delta tussen de mainports Rotterdam en Antwerpen op een knooppunt van vier beschikbare modaliteiten. Daardoor vormt Moerdijk een belangrijke schakel tussen deze wereldhavens. Moerdijk is een logistieke hotspot waar tal van goederenstromen samenkomen en de import en export van vele bedrijven wordt gefaciliteerd. In 2012 is in totaal ongeveer 20 miljoen ton overgeslagen. Het haven- en industrieterrein verschaft aan ongeveer 17.000 mensen direct en indirect werk.

Het havengebied bestaat uit zes subgebieden:

- Ecopark;
- Seaport;
- Industrial Park;
- Distriboboulevard & Tradepark;
- Servicepoint;
- Logistiek Park Moerdijk.



Figuur 3: Haven en industrieterrein van Moerdijk

#### 3.2. Subgebieden

### **3.2.1. Bestaand Terrein**

Dit gebied bestaat uit het Tradepark, de Distriboulevard, de Seaport en het Ecopark (nummer 1 t/m 4 op figuur 3) plus de kantoorlocaties Moerdijk en het Servicepoint. Het bestaande gebied kent een gemengd karakter. Er zijn circa 400 bedrijven gevestigd. Naast vestigingen van multinationals, herbergt het gebied ook veel midden- en kleinbedrijven, veelal Brabants gearde familiebedrijven.

Clustering draagt bij aan zorgvuldige invulling en optimale benutting van het terrein. Binnen de thematische deelparken is sprake van een clustering van bedrijven. Dit betreffen chemie, productie, distributie en recycling (energieopwekking), vervoer en opslag, logistiek en distributie, groothandel, dienstverlening en kantoren, metaal en agro bulk. Tussen veel bedrijven onderling zijn diverse fysieke verbindingen waar te nemen, zoals bijvoorbeeld in het Industrial Park waar ondergrondse leidingen zorgen voor onderlinge toelevering van grondstoffen en halffabricaten.

### **3.2.2. Industrial Park Moerdijk**

Het Industrial Park Moerdijk (IPM) ligt in het meest westelijke deel van het industrieterrein. Hier zijn chemische en industriële bedrijven in de zwaarste milieucategorieën gevestigd. Hier worden op grote schaal grond- en reststoffen verwerkt. Bedrijven kunnen hierbij gebruik maken van de Buisleidingenstraat voor het ondergronds transporteren van stoffen zoals zuurstof, ethyleen, aardgas en industriewater. De buisleidingenstraat verbindt de havens van Rotterdam, Moerdijk, Antwerpen en Zeeland. Shell Chemie is van oudsher gevestigd in het IPM. Op het Industrial Park is ruimte voor vestiging van nieuwe bedrijven. Hiervoor is 120 hectare beschikbaar. Deze gronden zijn gereserveerd voor procesindustriële bedrijvigheid. Dit kan zowel (petro-) chemie als bio-based procesindustrie zijn.

### **3.2.3. Logistiek Park Moerdijk**

Logistiek Park Moerdijk (LPM) is een toekomstige ontwikkeling. LPM wordt een grootschalig logistiek bedrijventerrein ten zuiden van het knooppunt Klaverpolder (A16/A17) bij Moerdijk. Dit bedrijventerrein van circa 150 hectare in de oksel van de A16/A17 wordt onder verantwoordelijkheid en regie van de Provincie voorbereid. Grootschalige Value Added Logistics (VAL) bedrijven krijgen de kans om zich hier te vestigen. VAL-bedrijven zijn logistieke bedrijven die zich, naast reguliere opslag- en distributieactiviteiten, richten op activiteiten die toegevoegde waarde opleveren, zoals assemblage, om- en verpakking, montage, reparatie, marktspecifieke toevoegingen en bedrukken van producten. Onderdeel van het plan is ook een hoogwaardige verbinding, de Interne Baan, tussen het Logistiek Park Moerdijk en het bestaande haven- en industriegebied.

## **3.3. Modaliteiten**

Het haven- en industrieterrein is gelegen in de Europese Goederencorridor Amsterdam-Marseille en is voor vervoer van goederen ontsloten door vier modaliteiten: weg, water, rail en buisleiding.

### **3.3.1. Scheepvaart**

De zeehaven van Moerdijk is bereikbaar voor zeeschepen met een diepgang van 8,4 meter plus of minus NAP in zoet water, in de Centrale Insteekhaven is dit 8,90 meter (afhankelijk van omstandigheden als o.a. getijden). De haven is ongeveer 3,5 uur varen van de Noordzee. De route gaat over de Nieuwe Waterweg, de Oude Maas en de Dordtsche Kil naar het Hollands Diep. De vaarweg vanaf de Noordzee is vrij van sluisen. Via zeeschepen

en binnenvaarschepen komen goederen vanuit de hele wereld aan. Deze worden vanuit Moerdijk na overslag en/of productiebewerking weer naar vele bestemmingen in Europa gebracht.

Binnenvaartschepen kunnen via een wijd vertakt vaarwegennet Moerdijk bereiken, via onder ander de Rijn, de Maas, de Schelde, het Volkerak, het Haringvliet, Markiezaatsmeer en diverse kanalen. Hierdoor is de haven van Moerdijk ook verbonden met de Brabantse inlandhavens van Tilburg, Waalwijk en Oosterhout en de logistieke clusters van het Limburgse Venlo. Daarnaast is er de (binnenvaart)verbinding met de haven van Antwerpen.

### **3.3.2. Wegverkeer**

De wegontsluiting wordt bepaald door de directe ligging aan de Rijksweg A17 (Moerdijk-Roosendaal-Antwerpen) en de onmiddellijke nabijheid van de Rijksweg A16 (Antwerpen-Breda-Rotterdam). Deze zijn op hun beurt op korte afstand aangesloten op belangrijke Oost-West verbindingen als de A15 en A58. Diverse plannen voor de A4, die in het westelijk deel van de gemeente Moerdijk ligt, zullen de verbinding over de weg naar het Rotterdamse havengebied verbeteren en de Moerdijkbrug ontlasten.

### **3.3.3. Railverkeer**

De haven van Moerdijk is via de emplacementen Lage Zwaluwe en Kijfhoek aangesloten op het spoornetwerk van Nederland en daarmee op het Europese Hoofdnet. Vanaf Moerdijk vertrekken de meeste treinen richting Kijfhoek, waar de wagons worden gerangeerd, de treinen naar bestemming worden samengesteld en vanwaar de reis naar de plaats van bestemming wordt gemaakt.

### **3.3.4. Buisleiding**

Het haven- en industriecomplex is gelegen langs een belangrijke buisleidingstraat tussen Rotterdam en Antwerpen. De Buisleidingenstraat heeft een aftakking naar Zeeland en een aftakking naar Limburg en Duitsland. Deze Buisleidingstraat wordt met name gebruikt voor het transport van chemicaliën, olie en olieproducten, en industriële gassen. Voor het chemische cluster is de verbinding via de buis de voornaamste vorm van transport.



## 4. Procesbeschrijving

### 4.1. *Projectaanpak*

De voorbereiding en realisatie van investerings- en boven-begrotingsprojecten van het Havenschap Moerdijk vindt in fasen plaats. De fasen zijn gekoppeld aan de interne besluitvorming bij het Havenschap. De volgende 7 fasen worden onderscheiden:

1. initiatiefase;
2. definitiefase;
3. ontwerp- en contractvormingsfase;
4. aanbestedingfase;
5. realisatiefase;
6. overdrachtfase;
7. beheerfase.

### 4.2. *Projectfasen*

Deze paragraaf beschrijft de resultaten en de besluitvorming per projectfase. Afhankelijk van de aard en omvang van een project kan het Havenschap besluiten fasen aan te passen of samen te voegen.

#### 4.2.1. **Initiatiefase**

##### **Resultaat**

Tijdens de initiatiefase wordt een projectplan opgesteld. Een schetsontwerp kan onderdeel zijn van het projectplan. In het projectplan is ook een voorbereidingskrediet en een financiële verkenning opgenomen.

##### **Besluitvorming**

Het projectplan zal worden voorgelegd aan het Management Team (MT), het Dagelijks Bestuur (DB) en vervolgens aan de Raad van Bestuur (RvB). Na goedkeuring door de Raad van Bestuur kan de volgende fase beginnen.

#### 4.2.2. **Definitiefase**

##### **Resultaat**

In de definitiefase wordt het projectplan en, indien van toepassing, het schetsontwerp uitgewerkt naar een Voorlopig Ontwerp en een probalistische SSK-raming (VO).

##### **Besluitvorming**

Het resultaat wordt aan het MT voorgelegd. Eventuele bijstelling van het ontwerp en uitgangspunten worden in de volgende fase verwerkt. Het DB en RvB hebben geen rol in deze fase.

### 4.2.3. Ontwerp- en contractvormingsfase

#### Resultaat

Tijdens de ontwerp- en contractvormingsfase wordt het VO uitgewerkt tot een werkomschrijving.

Een werkomschrijving in geval van Logistiek Park Moerdijk betekent een uitwerking van het voorlopig ontwerp, zoals dat is opgenomen in het document "Ontwerprapportage VO+ 3.0" en zoals dat deel uitmaakt van de kwaliteitsomschrijving welke als bijlage 9A bij het exploitatieplan is opgenomen, naar:

- a. een definitief ontwerp;
- b. een omschrijving van de op basis van het definitief ontwerp uit te voeren werken en werkzaamheden inzake het bouwrijp maken van het uitgeefbaar gebied, de aanleg van nutsvoorzieningen en de inrichting van de openbare ruimte van een deelgebied, met bijbehorende tekeningen;
- c. een directieraming.

Dit alles wordt opgesteld en opgemaakt vanuit de RAW-systematiek.

Een werkomschrijving in geval van bestaand terrein of Industrial Park Moerdijk betekent een uitwerking van het voorlopig ontwerp naar:

- a. een definitief ontwerp;
- b. een omschrijving van de op basis van het definitief ontwerp uit te voeren werken;
- c. een directieraming.

Dit alles wordt opgesteld en opgemaakt vanuit de RAW-systematiek.

Per werkomschrijving moet worden beoordeeld of een garantieperiode moet worden opgenomen. Ook wordt beoordeeld of het opstellen van een beheerplan noodzakelijk is.

#### Besluitvorming

De werkomschrijving wordt inclusief een kredietaanvraag voorgelegd voor besluitvorming. Na positief besluit van het MT wordt de werkomschrijving doorgeleid naar het DB en vervolgens de RvB om het krediet ter beschikking te stellen. Zodra het krediet is goedgekeurd wordt de volgende fase opgestart.

### 4.2.4. Aanbestedingsfase

#### Resultaat

Het Havenschap zal de aanbesteding leiden op basis van het aanbestedingsgereed RAW-bestek of het geïntegreerd contract. De aanbesteding moet voldoen aan het inkoopbeleid en de Algemene voorwaarden van het Havenschap Moerdijk. Het Contract Comité (CC) toetst de aanbesteding aan de opgestelde SSK raming. De aanbestedingsfase is afgerond als het werk door het Havenschap definitief is gegund aan een uitvoerende partij.

#### Besluitvorming

Er is in deze fase geen beslismoment voor het MT of andere organen binnen het Havenschap voorzien.

### 4.2.5. Realisatiefase

**Resultaat**

De realisatie is de primaire verantwoordelijkheid van de aannemer die eindigt na de overdracht. Onderdeel van de realisatiefase is het opstellen van werk-, constructie- en detailtekeningen om het werk te kunnen realiseren. Voor begeleiding van de realisatie stelt het Havenschap bij een RAW-bestek een directievoerder en toezichthouder aan. Voor de contractbeheersing van een geïntegreerd contract zorgt een toets- en auditteam namens het Havenschap voor verificatie en validatie van het DO en andere rapportages. Contractuele wijzigingen tijdens de uitvoering worden vooraf voorgelegd bij het CC. Deze worden getoetst aan de opgestelde SSK raming.

**Besluitvorming**

Er is in deze fase geen beslismoment voor het MT of andere organen binnen het Havenschap voorzien.

**4.2.6. Overdrachtsfase****Resultaat**

De overdrachtsfase bestaat uit de volgende onderdelen:

- proces-verbaal 1<sup>e</sup> en 2<sup>e</sup> oplevering (indien noodzakelijk);
- fysieke overdracht aan afdeling Infrastructuur en Beheer;
- overdracht revisiegegevens openbare ruimte (digitaal bewerkbaar en analoog);
- overige informatie relevant voor beheer en onderhoud;

Als de onderdelen zijn naar tevredenheid van het Havenschap zijn afgerond, is de overdracht compleet.

**Besluitvorming**

Er is in deze fase geen beslismoment voor het MT of andere organen binnen het Havenschap voorzien.

**4.2.7. Beheerfase**

Na de overdracht van de gerealiseerde werken start de beheerfase. Het beheer vindt plaats volgens het beleid van de afdeling Infrastructuur en beheer.