




Eindconcept

Uitvoeringsagenda NOVELX Stedelijk Brabant versie 1.0

Afspraken voor een toekomstbestendige verstedelijking van het NOVELX-gebied Stedelijk Brabant



Disclaimer: De kaarten in dit document zijn overgenomen uit het Ontwikkelperspectief Stedelijk Brabant 2040 en zijn niet geactualiseerd voor deze Uitvoeringagenda. Hierdoor kunnen bepaalde gegevens verouderd zijn. De kaarten zullen worden geactualiseerd op het moment dat dit noodzakelijk blijkt. Voor de meest actuele informatie verwijzen wij naar de nieuwste beschikbare bronnen.

Inhoudsopgave

Inleiding	4
Proces	4
Status Uitvoeringsagenda	5
Relatie met andere sporen	5
Opbouw Uitvoeringsagenda	7
1. Hoofdrichting Ontwikkelperspectief Stedelijk Brabant	9
1.1 Hoofdrichting uit Ontwikkelperspectief	9
2. Brabantbrede afspraken	14
2.1 Integrale uitwerking en programmering verstedelijkingsopgaven	14
2.2 Brabantbrede agenderende afspraken	15
2.3 Ontwikkelpincipe 1: water en bodem als basis voor verstedelijking	17
2.4 Ontwikkelpincipe 2: natuur en landschap groeien mee met verstedelijking	20
2.5 Ontwikkelpincipe 3: nieuwe woningen dragen bij aan bestaande stad of dorp	23
2.6 Energie en drinkwater als randvoorwaarde voor verstedelijking	27
2.7 Ontwikkelpincipe 4: mobiliteitstransitie is maatwerk voor stad en dorp	30
2.8 Ontwikkelpincipe 5: kwalitatieve werkgebieden als randvoorwaarde voor circulaire economie	34
3. Uitvoeringsafspraken stedelijke regio's	37
3.1 Stedelijke Regio West-Brabant West	39
3.2 Stedelijke Regio Breda – Tilburg	43
3.3 Stedelijke Regio 's-Hertogenbosch	47
3.4 Stedelijke Regio Zuidoost Brabant	53
4. Samenwerkingsafspraken	57
Bijlagen	61

Inleiding

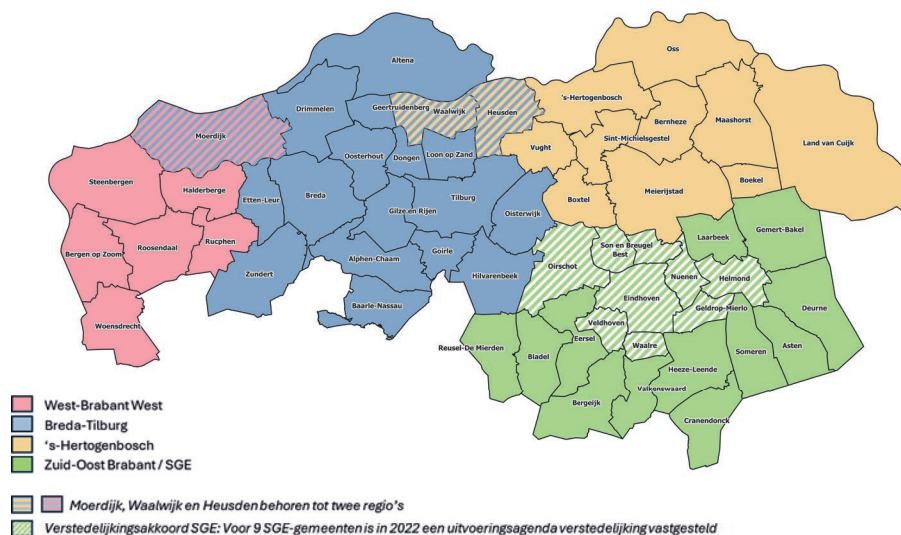
Deze Uitvoeringsagenda volgt op het ‘Ontwikkelperspectief voor NOVEX Stedelijk Brabant met eerste uitvoeringsafspraken’. In het Ontwikkelperspectief zijn de gezamenlijke ambities geformuleerd:

Brabant zet in op slimme en duurzame verstedelijking om de provincie, ook voor toekomstige generaties, toegankelijk en leefbaar te houden én als tweede motor van Nederland van nationaal belang te blijven. We willen de vraag naar ruimte voor passende woningen bij een veranderende bevolkingsamenstelling en de ruimtevraag voor bedrijvigheid en innovatie inzetten voor het oplossen van de maatschappelijke opgaven rond klimaatadaptatie, energietransitie, mobiliteitstransitie, biodiversiteit, gezondheid, brede welvaart en circulaire economie. Om dit voor elkaar te krijgen, is meer nodig dan we, als rijk, provincie, gemeenten en waterschappen, nu al doen!

In het Ontwikkelperspectief is een aantal hoofdkeuzes gemaakt voor de aanpak en de richting voor duurzame verstedelijking. Ook zijn eerste uitvoeringsafspraken geformuleerd. De uitvoeringsafspraken uit het Ontwikkelperspectief zijn in deze Uitvoeringsagenda uitgewerkt in een aantal concrete (inter)bestuurlijke afspraken die nodig zijn voor de verdere invulling, uitwerking, programmering en uitvoering van het Ontwikkelperspectief.

Deze Uitvoeringsagenda heeft betrekking op opgaven van verstedelijking en opgaven die daar direct mee samenhangen. Want voor een goede invulling van de verstedelijkingsopgave is de kwaliteit van de leefomgeving van groot belang. De opgaven uit deze Uitvoeringsagenda liggen op twee schaalniveaus, namelijk het schaalniveau van heel Brabant én op het schaalniveau van de vier stedelijke regio's daarbinnen.

In de Uitvoeringsagenda wordt, waar van toepassing, gewerkt aan concrete regionale afspraken en samenwerking tussen rijk, provincie, gemeenten en waterschappen, regionale investeringsagenda's (RIA's) en concrete businesscases. De Uitvoeringsagenda NOVEX Stedelijk Brabant wordt actueel gehouden in de cyclus van de bestuurlijke overleggen Leefomgeving (en indien nodig BO-MIRT) en de daartoe voorbereidende overleggen. In deze herijking kunnen aanvullende uitvoeringsafspraken worden opgenomen, waarmee de Uitvoeringsagenda een adaptief karakter krijgt. Deze Uitvoeringsagenda betreft opgaven voor de betrokken samenwerkende overheden in dit NOVEX-gebied.



Afbeelding 1: gemeenten en stedelijke regio's in Noord-Brabant

Proces

Voor de totstandkoming van deze Uitvoeringsagenda is voortgebouwd op het eerder gestarte proces bij het opstellen van het Ontwikkelperspectief. Het proces heeft zich afgespeeld op twee schaalniveaus: namelijk het schaalniveau van het hele Brabantse stedelijk netwerk en dat van de vier stedelijke regio's daarbinnen, zie ook bijlage 1. Dit is vormgegeven door te werken met zowel een Brabantbrede stuurgroep (waarin alle partijen vertegenwoordigd zijn) als met regionale stuurgroepen. De centrale steden hebben daarbij een schakelrol tussen het Brabantbrede proces en het proces in de stedelijke regio. Waterschappen en provincie zijn op beide schaalniveaus vertegenwoordigd. Het Rijk haakt aan bij de regionale processen zodra daar een opgave speelt die direct een nationaal belang of -opgave raakt.

In de eerste fase hebben partijen een eerste inventarisatie gemaakt van mogelijke uitvoeringsafspraken. In een tweede fase zijn deze afspraken concreet uitgewerkt in gesprekken met (vertegenwoordigers van) de stedelijke regio's en door het organiseren van themasessies voor de inhoudelijk specialisten en ruimtelijk strategen van de samenwerkende overheden. Dit alles onder regie van een Brabantbrede kerngroep.

Status Uitvoeringsagenda

De Uitvoeringsagenda bestaat uit een set **bestuurlijke afspraken** die worden gemaakt door de in dit NOVEX-gebied samenwerkende overheden. Dat zijn voor NOVEX Stedelijk Brabant alle Brabantse gemeenten en waterschappen, het Rijk en de provincie Noord-Brabant. Deze Uitvoeringsagenda is tot stand gekomen in afstemming met al deze partijen. Partijen nemen deel, elk voor zover passend bij hun wettelijke taak.

De afspraken in de Uitvoeringsagenda zijn gericht op (het versnellen van de) uitvoering van de complexe opgaven in het NOVEX-gebied Stedelijk Brabant. De meeste afspraken in deze agenda passen binnen al bestaande kaders (bestaand beleid- en regelgeving). Afspraken rondom nog te maken benodigde structurerende keuzes zijn agenderend van aard richting beleid en Omgevingsvisies van verschillende betrokken partijen en nationale en regionale (ruimte) wet- en regelgeving. In het proces van beleidsborging en aanpassing van deze instrumenten wordt voldaan aan de wettelijke vereisten, bijvoorbeeld een Plan-MER. In deze Uitvoeringsagenda worden daarmee geen MER-plichtige kaderstellende keuzes opgenomen. **De afspraken die de samenwerkende partijen maken in deze agenda met betrekking tot nieuwe keuzes en opgaven hebben dus de status van beleidsvoornemen.**

Het is een bevoegdheid van de colleges van gemeenten en provincie en de dagelijks besturen van de Brabantse waterschappen om in te stemmen met de Uitvoeringsagenda NOVEX Stedelijk Brabant en zo nodig naderhand (rondom nog te maken benodigde structurerende keuzes) besluiten voor te leggen aan de gemeenteraden, Provinciale Staten, de verschillende betrokken departementen van het Rijk en Algemeen Besturen van de waterschappen. De gemeenteraden, Provinciale Staten en Algemeen Besturen van de waterschappen beslissen niet over de Uitvoeringsagenda maar worden wel geïnformeerd. Instemming met de Uitvoeringsagenda vindt vervolgens plaats via de stuurgroep NOVEX Stedelijk Brabant en bekrachtiging via het BO MIRT van 2024 (bestuurlijk overleg tussen Rijk en regio Zuid Nederland met betrekking tot Infrastructuur (I&W) en Ruimte (VRO)).

Relatie met andere sporen

Het Ruimtelijk Voorstel en het Ruimtelijk Arrangement

Door de provincie Noord-Brabant is een Ruimtelijk Voorstel uitgewerkt op verzoek van het ministerie van Binnenlandse Zaken en Koninkrijksrelaties (BZK), waarin is beschreven hoe de provincie de nationale opgaven verbindt aan de eigen opgaven en ambities.

In het Beleidsoverleg Leefomgeving van 2023 is afgesproken dat het Ontwikkelperspectief voor Stedelijk Brabant spoor drie is van het Ruimtelijk Voorstel voor Brabant. De hoofdpunten van het Ontwikkelperspectief komen daarom terug in het Ruimtelijk Voorstel voor Brabant. Er wordt ook een Ruimtelijk Arrangement gemaakt als uitwerking van het Ruimtelijk Voorstel. Deze Uitvoeringsagenda bevat de afspraken die de samenwerkende partijen willen maken in het kader van perspectief 3 (leefbare steden en regio's) van het Ruimtelijke Arrangement voor Brabant.

De Nota Ruimte

In de voorontwerp Nota Ruimte (juni 2024) legt het Rijk de verbinding met de ruimtelijke voorstellen van de provincie en de opgaven die voort komen uit de ontwikkelperspectieven van de NOVEX gebieden. Voor het NOVEX gebied Stedelijk Brabant zijn belangrijke punten uit het Ontwikkelperspectief die terugkomen in het voorontwerp: de aandacht voor verstedelijking nabij OV-knopen, nabijheid van wonen, werken en voorzieningen en groen, mobiliteitstransitie en klimaatadaptiviteit en nieuwe verstedelijking als hefboom voor bestaand stedelijk gebied, vitaliteit en leefbaarheid kleine kernen. Ook het dilemma tussen goederenvervoer en de verstedelijkingsopgave komt terug.

In de voorontwerp Nota Ruimte kondigt het Rijk aan dat zij naar nieuwe zoekgebieden voor grootschalige woningbouw op zoek gaat door onder andere uitbreiding van de Brabantse stedenrij. Dit betekent dat in aanvulling op de grootschalige woningbouwlocaties Eindhoven XL, Spoorzones Breda, Tilburg en Den Bosch ook andere grootschalige locaties (namelijk Best, Centrum-Helmond, spoorzone Oss en Roosendaal) in beeld kunnen komen. Deze, en andere locaties voor grootschalige woningbouw die bijdragen aan het realiseren van de brede maatschappelijke opgave en de gezamenlijke ontwikkelprincipes, staan beschreven in hoofdstuk 1 'Schaalsprong Brabantse Stedenrij'.

Het Rijk positioneert de Brabantse Stedenrij in het voorontwerp als onderdeel van de Bandstad. Stedelijk Brabant is echter ook een eigenstandig sterk stedelijk netwerk. De Bandstad vergroot de grootstedelijke kracht van de Randstad. Het doel is dat de band van stedelijke gebieden Zwolle via de stedendriehoek, Arnhem-Nijmegen-Foodvalley en de Brabantse stedenrij, met de Randstad een meer samenhangend systeem gaan vormen. Dat betekent niet dat deze steden en regionale kernen aan elkaar groeien, maar wel dat ingezet wordt op een meer hoogstedelijke kwaliteit bij wonen, werken en voorzieningen en groen. Dit kan door verdichting, inbreiding en slimme functiecombinaties.

Hoofdzakelijk binnen het bestaand stedelijk gebied zodat ook bestaande buurten profiteren van de toevoegingen. Eindhoven is volgens de voorontwerp Nota Ruimte een meer eigenstandig functionerende stedelijke regio (zoals ook Groningen-Assen, Twente en Zuid-Limburg) met een andere dynamiek, maar wel een vergelijkbare mate van stedelijkheid. Het is de derde mainport van Nederland gericht op technologie.

De Randstad, de Bandstad en de stedelijke regio's daarbuiten vormen samen een meerkernig stedelijk netwerk Nederland waarin de verstedelijking zich steeds meer concentreert.

NOVEX De Peel

In het oostelijk deel van Brabant en Noord- en Midden Limburg werken overheden interbestuurlijk samen aan de opgave voor NOVEX gebied De Peel. Deze samenwerking richt zich op revitalisering van het landelijk gebied. Partijen hebben een ontwikkelperspectief geschetst voor 2050 en werken aan een regionale investerings- en uitvoeringsagenda. In het overlappende gebied heeft afstemming plaatsgevonden over de verstedelijkingsopgave in relatie tot de plattelandsopgave. Daarmee zijn beide NOVEX-gebieden inhoudelijk complementair aan elkaar.

NRD Defensie

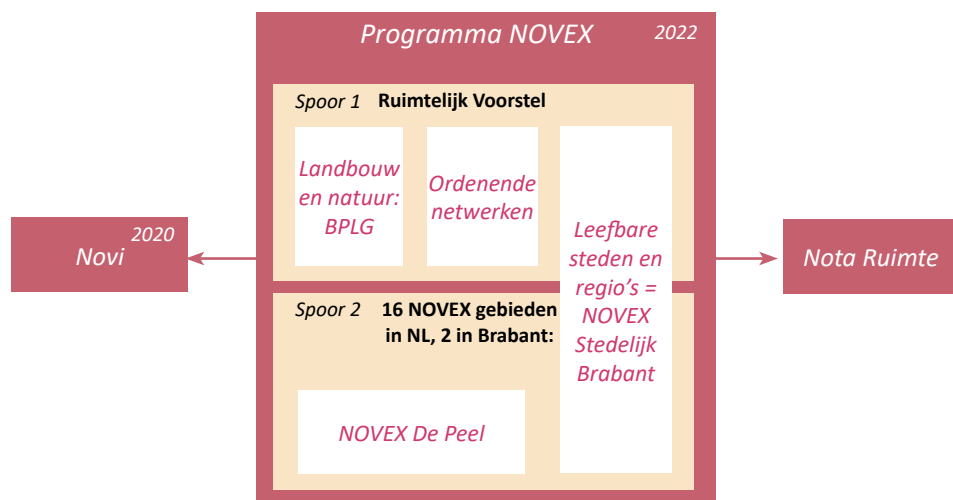
De werkzaamheden van Defensie hebben ook een ruimtelijke impact. Daarbij gaat het zowel om de huidige als mogelijke nieuwe locaties. Deze ruimtebehoefte heeft invloed op de mogelijkheden voor verstedelijking en bijbehorende energievoorzieningen; bijvoorbeeld als het gaat om radar en aanvliegroutes. Dat geldt eveneens voor bestaande militaire activiteiten. De afweging voor locaties in Brabant vindt zoveel mogelijk via de tafel van NOVEX Stedelijk Brabant plaats.

Regionale woondeals en versnellingstafels woningbouw

De vier stedelijke regio's hebben in 2023 woondeals gesloten met woningbouwcorporaties, provincie en Rijk. Hierin is afgesproken dat Brabant er tot 2030 130.000 woningen bij bouwt. Tweederde van de nieuwbouw moeten betaalbare woningen zijn; 30% sociale huur en circa 40% is bestemd voor middeninkomens. Er zijn ook afspraken gemaakt over het bouwen van woningen voor specifieke aandachtsgroepen (ouderen, arbeidsmigranten et cetera) en over het bouwen van flexwoningen, collectieve en nieuwe woonvormen. Belangrijk uitgangspunt is circulariteit en duurzaam bouwen. In het kader van de woondeals worden geen afspraken gemaakt die de integrale ruimtelijke afweging van nieuwe woningbouwlocaties betreffen. Die afspraken worden op hoofdlijnen gemaakt in het kader van NOVEX Stedelijk Brabant en worden verder uitgewerkt op integrale ruimtelijke tafels in het overleg tussen provincie en stedelijke regio of gemeente. In hoofdstuk 4 over samenwerking wordt dit verder uitgewerkt.

Het doel is te komen tot een herijking van de woondeals en in het BO Woondeal van eind 2024 een principebesluit hierover te nemen. In het eerste kwartaal van 2025 worden ook de gemeenteraden en de statenleden meegenomen in de herijkte woondeals. Op basis van de meest recente prognose voor Brabant is een ophoging van de woningbouwaantallen nodig. Er is in Brabant een ruime plancapaciteit (200.000 woningen). Indien er in het kader van de woondeals afspraken nodig zijn over locaties die nog niet integraal ruimtelijk afgewogen en regionaal afgestemd zijn, zal deze afstemming plaatsvinden in het spoor van NOVEX Stedelijk Brabant. Dit geldt met name voor locaties op de langere termijn, richting 2040/50. De woondeals richten zich op de periode tot 2030¹. Hier staat het realiseren van al afgewogen plannen voorop.

De versnellingstafels zijn ambtelijke tafels die advies uitbrengen aan de bestuurlijke woondealtafel over de mogelijkheden voor versnelling van de woningbouwopgave zoals die



Afbeelding 2: Samenhang tussen NOVEX, Ruimtelijk Voorstel en Nota Ruimte

¹ De verwachting is dat de woondeals de eindtijd 2030 hebben omdat er in er tussentijd een verplicht volkshuisvestingsprogramma komt onder de Wet Regie Volkshuisvesting.

is afgesproken in de woondeals. Bijvoorbeeld door te prioriteren, samenwerkingskansen beter te benutten en concrete oplossingen te zoeken voor knelpunten.

Relatie met de regionale afspraken op de Ruimtelijke Ontwikkeldagen per regio

Sinds een aantal jaren organiseert de provincie samen met de vier Brabantse regio's tweemaal per jaar bestuurlijke regionale ontwikkeldagen (ook wel regiodag of omgevingsdag genoemd). Bestuurders van gemeenten, waterschappen en provincie nemen hieraan deel. De regionale ontwikkeldagen vormen de invulling van het Regionaal Omgevingsoverleg tussen gemeenten, waterschappen en provincie, zoals dat is opgenomen in de Omgevingsverordening van Noord-Brabant en waarin is vastgelegd dat gemeenten, waterschappen en provincie in regionaal verband periodiek afspraken maken over woningbouw, kantoren, detailhandel, bedrijventerreinen, landschap en mobiliteit.

De vorm en invulling van de ontwikkeldagen is in beweging en verbreedt geleidelijk van primair mobiliteit en ruimte naar een meer integraal strategisch overleg over de opgaven in de fysieke leefomgeving vanuit de drie sporen van het ruimtelijk voorstel: natuur en landbouw, energie en (circulaire) economie en verstedelijking. Deze verschuiving vraagt de komende tijd om een (her)uitlijning van de onderliggende (regionale) werkprocessen en wijze van besluitvorming rondom de ontwikkeldagen en NOVEX Stedelijk Brabant van in elk geval de processen rondom wonen, werklocaties, mobiliteit.

Brabants Programma voor het Landelijk Gebied

In het kader van het Brabants Programma voor het Landelijk Gebied (BPLG) en de Gebiedsgerichte Aanpak groen-blauw (GGA) zet de provincie met haar partners de koers uit en werkt ze aan opgaven voor het landelijk gebied. Wanneer de kaarten van het Ontwikkelperspectief voor NOVEX Stedelijk Brabant en het (voorontwerp) BPLG over elkaar gelegd worden dan wordt duidelijk dat de overgangsgebieden NNP en N2000 substantieel overlappen met zoekgebied landschapspark. De ambitie is dat de opgaven uit BPLG en NOVEX elkaar versterken. De ontwikkeling van een aantrekkelijk en duurzaam landelijk gebied in de zoekgebieden voor de landschapsparken levert zowel winst op voor de doelen van het BPLG als de noodzaak om vanuit de verstedelijkingsopgave tot een aantrekkelijk landschap te komen rond de steden waar ook ruimte is voor waterberging, tegengaan hittestress, recreatieve uitloop et cetera.

Opbouw Uitvoeringsagenda

In deze Uitvoeringsagenda zijn verschillende type afspraken opgenomen. De Uitvoeringsagenda kent de volgende hoofdstukindeling:

- 1. Hoofdrichting Ontwikkelperspectief:** een kort overzicht van de belangrijkste opgaven en ambities uit het Ontwikkelperspectief.
- 2. Brabantbrede afspraken:** dit zijn afspraken op het niveau van heel stedelijk Brabant en geordend naar ontwikkelprincipe. Er is onderscheid in:
 - Afspraken met betrekking tot de integrale uitwerking en programmering van de verstedelijkingsopgaven: dit betreft afspraken die als doel hebben dat partijen de uitwerking en programmering van de verstedelijkingsopgaven voor wonen, werken, mobiliteit groenontwikkeling etc. integraal oppakken, zowel in de ruimte als in de tijd.
 - Agenderende afspraken: betreffen opgaven waarvoor het nu nog niet mogelijk is om concrete afspraken in de Uitvoeringsagenda te maken. Partijen willen echter wel met elkaar in gesprek blijven over deze opgaven om te komen tot oplossingen en verdere uitvoeringsafspraken in de toekomst.
 - Uitvoeringsafspraken: afspraken om te komen tot realisatie van (een deel van) het Ontwikkelperspectief. Bijvoorbeeld het uitvoeren van een onderzoek, het opstellen van een uitwerkingsstrategie of het maken van ruimtelijke structurerende keuzes.
- 3. Afspraken per stedelijke regio:** dit zijn de afspraken per stedelijke regio die de ontwikkeling van concrete gebieden betreffen, danwel regio-specifieke aanpak, studies en onderzoeken die nodig zijn in het kader van de concretisering van de hoofdkeuzes/ontwikkelstrategieën van de stedelijke regio's.
- 4. Afspraken over samenwerking/procesafspraken:** betreffen een concretisering van de afspraken uit het Ontwikkelperspectief over de wijze van samenwerking en de financiering van NOVEX Stedelijk Brabant.



1. Hoofdrichting Ontwikkelperspectief Stedelijk Brabant

1.1 Hoofdrichting uit Ontwikkelperspectief

In het Ontwikkelperspectief voor Stedelijk Brabant hebben de gezamenlijke partners een nieuwe koers uitgezet (oktober 2023). Deze koers helpt om de opgaven te realiseren en daarbij rekening te houden met de draagkracht van ons milieu, water-, energie- en mobiliteitssysteem. Aan de basis van deze koers staan drie kernwaarden:

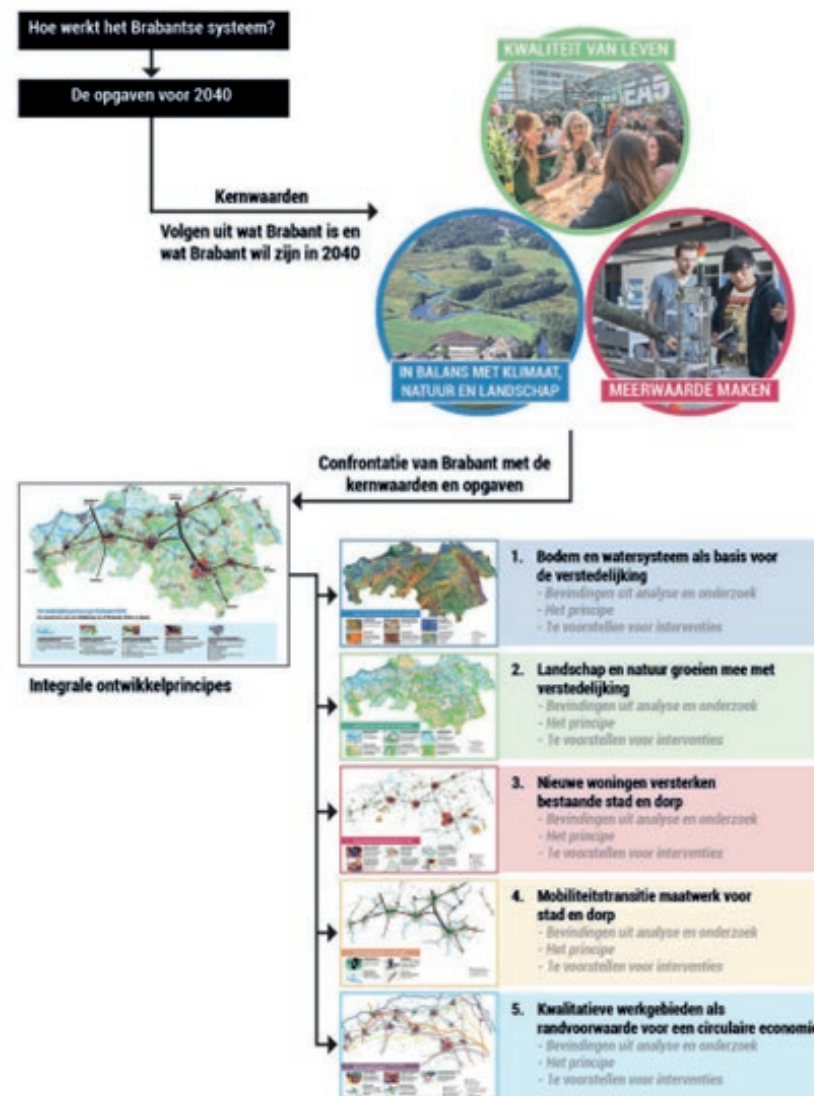
1. Kwaliteit van leven staat voorop,
2. In balans met klimaat, natuur en landschap,
3. Meerwaarde maken.

Vanuit deze kernwaarden hebben de gezamenlijke overheden vijf ontwikkelprincipes benoemd die hebben geholpen bij het opstellen van een integrale verstedelijkingsstrategie. Randvoorwaardelijk voor het realiseren van deze verstedelijkingsstrategie is het slagen van de transities die op het gebied van deze vijf ontwikkelprincipes nodig zijn. Deze vijf ontwikkelprincipes (zie afbeelding 3) staan niet los van elkaar (sectoraal), maar vormen een integraal geheel.

De belangrijkste transities die op het gebied van deze ontwikkelprincipes nodig zijn om toekomstbestendig te kunnen verstedelijken, zijn een schaa sprong Brabantse in stedelijkheid in de Brabantse Stedenrij en een kwaliteitsimpuls in het omringende landelijk gebied en de Brabantse dorpen.

Schaalsprong Brabantse Stedenrij

In het Ontwikkelperspectief voor Stedelijk Brabant hebben partijen gekozen voor een schaa sprong in stedelijkheid om de groei met betrekking tot wonen en werken voor de langere termijn te kunnen accommoderen. Het doel is een duurzaam en klimaatadaptief stedelijk gebied dat ten dienste staat van een gezond werk- en woonklimaat en een economie met een sterke concurrentiepositie. Om dit te kunnen bereiken is het nodig dat water en bodem sturend worden, het leefklimaat verbetert en ingezet wordt op een mobiliteits- en energietransitie. Zonder deze basis kan een duurzame schaa sprong naar stedelijkheid niet gerealiseerd worden.



Afbeelding 3: Hoofdrichting uit Ontwikkelperspectief Stedelijk Brabant 2040

De schaa sprong die in Brabant al is ingezet in de spoorzones van de centrumsteden in Brabant wordt voor de langere termijn doorgezet in het omliggende stedelijk gebied en de middelgrote kernen van Brabant.

Het potentieel (de opnamecapaciteit van de locaties met betrekking tot de schaa sprong in stedelijkheid voor wonen en werken) van de strategische grootschalige woningbouw/verstedelijkingslocaties voor de periode tot 2040/50 in Brabant is:

Stedelijke Regio West-Brabant West

- Verbrede binnenstad en spoorzone Bergen Op Zoom (1.000 -7.000 woningen)
- Schaa sprong Roosendaal (spoorzone, binnenstad en omliggende naoorlogse wijken (3.000-10.000 woningen)
- Spoorzone Zevenbergen (1.000-3.000 woningen) en Oudenbosch (1.000 woningen)

Stedelijke Regio Breda - Tilburg

- Centrum Breda (15.000 woningen en 8.000 arbeidsplaatsen, waarvan in CrossMark, Spoorzone /T Zoet Breda 8.000 woningen en 6.000 arbeidsplaatsen)
- Centrum Tilburg (12.000 woningen en 12.000 arbeidsplaatsen, waaronder in het Kenniskwartier/spoorzone Tilburg)
- Centrum Oosterhout (1.000 woningen en gelijkblijvend aantal arbeidsplaatsen) en Waalwijk (1.500 woningen (centrum) en 5.200 arbeidsplaatsen (hele gemeente)
- Spoorzone Gilze Rijen, Etten- Leur, Oisterwijk, Zevenbergen (11.000 woningen en 2.500 arbeidsplaatsen)
- Naoorlogse wijken Tilburg en Breda (20.000-25.000 woningen en 10.000-12.500 arbeidsplaatsen)

Stedelijke Regio 's-Hertogenbosch

- In de Brede Binnenstad (met name in en om de Spoorzone) van 's-Hertogenbosch, station Oost en directe omgeving 15.000 woningen en 5.000-10.000 arbeidsplaatsen. In de naoorlogse wijken binnen de ring A59/A2 is ruimte voor tenminste 5.000 woningen + reserve voor Brede Binnenstad en tenminste 2.500 arbeidsplaatsen.
- Spoorzone Oss (6.000 woningen en 3.000 arbeidsplaatsen)/naoorlogse wijken Oss
- Spoorzones Boxtel, Cuijk, Boxmeer, Vught (4.500-5.500 woningen en 1.500-3.000 arbeidsplaatsen)
- OV knopen Uden, Veghel (10.000 -15.000 woningen 3.000-5.000 arbeidsplaatsen)

Stedelijke Regio Zuidoost Brabant/Metropoolregio/Stedelijk Gebied Eindhoven

- Centrum Eindhoven inclusief Knoop XL (21.000 woningen)
- Ontwikkelas Zuidwest/HOV4 (11.400 woningen en 30.000 arbeidsplaatsen)
- Helmond Centrum+ (10.000 woningen)
- Spoorzone Best, Geldrop en Helmond Brandevoort + Brainport Smart District (6.800 woningen)
- Verdichting /schaalsprong OV knopen Maarheeze, Deurne, Eersel (onderzoek loopt nog; indicatie 10.000-15.000 woningen)

Bij elkaar betreft dit circa 160.000 -195.000 woningen. Deze aantallen geven een indicatie van de ruimtelijke mogelijkheden op deze locaties. Bij nadere uitwerking en realisatie worden deze potenties onder andere in verband gebracht met de behoefte en benodigde kwaliteiten van de te realiseren woningen in de regio.

Groenontwikkeling en het benutten van kansen voor de energie- en mobiliteitstransitie zijn onderdeel van de integrale gebiedsgerichte opgaven van deze strategische ontwikkellocaties. In hoofdstuk 3 is per locatie de concrete afspraak en uitvoeringsopgave uitgeschreven.

Kwaliteitsimpuls landelijk gebied en dorpen

De kwaliteit van het landelijk gebied en de dorpen is een essentieel onderdeel van een goed functionerend stedelijk netwerk in Brabant. In het Ontwikkelperspectief hebben de samenwerkende overheden daarom gekozen voor het versterken van het Brabantse landschap en het versterken van de verbinding tussen het landschap en de steden en dorpen. We kiezen voor sterke en vitale dorpen als essentieel onderdeel van het stedelijk netwerk.

Sterke en vitale Brabantse dorpen

In Brabant pakken gemeenten gezamenlijk de opgave op te onderzoeken hoe de ontwikkelprincipes op schaal van de dorpen kunnen worden toegepast. Binnen de dorpen (waar de helft van de Brabantse inwoners woont) is het thema leefbaarheid een groot aandachtsg gebied, en daaraan gekoppeld de bereikbaarheid en de beschikbaarheid van voorzieningen. De leefbaarheidsdiscussie speelt zowel in de steden als in de dorpen, maar op geheel verschillende wijzen. De dorpen hebben te maken met:

- Verdunning (vergrijzing/ontgroening);
- Het verdwijnen van openbaar vervoer;
- Het verdwijnen van basisvoorzieningen en maatschappelijke voorzieningen.

Voor de opgave voor de dorpen in Brabant stellen de Brabantse regio's een gezamenlijke toolbox op. De oogst daarvan vertaalt elke regio naar de eigen situatie. De provincie faciliteert de onderlinge afstemming en het delen van de ervaringen in de vier stedelijke regio's.

De centrale opgave voor de dorpen is om met elkaar te onderzoeken hoe je op kleinere schaal aan de slag kunt met duurzame verdichting in de dorpen gericht op versterking van het dorpskarakter, de leefbaarheid, het voorzieningenniveau, de bereikbaarheid en het opvangen van de veranderende bevolkings-samenstelling met een meer gevarieerd woonmilieu. De dorpenstrategie kan zo een wezenlijke bijdrage leveren aan de verstedelijksopgave en -aanpak in elke stedelijke regio. Daarbij wordt ook in beeld gebracht welke middelen (planologisch, financieel) of governance er nodig zijn om de kansen in het bestaand bebouwd gebied van de dorpen beter in beeld te krijgen en te benutten.

Versterken Brabantse landschap en de relatie tussen het landschap en steden en dorpen

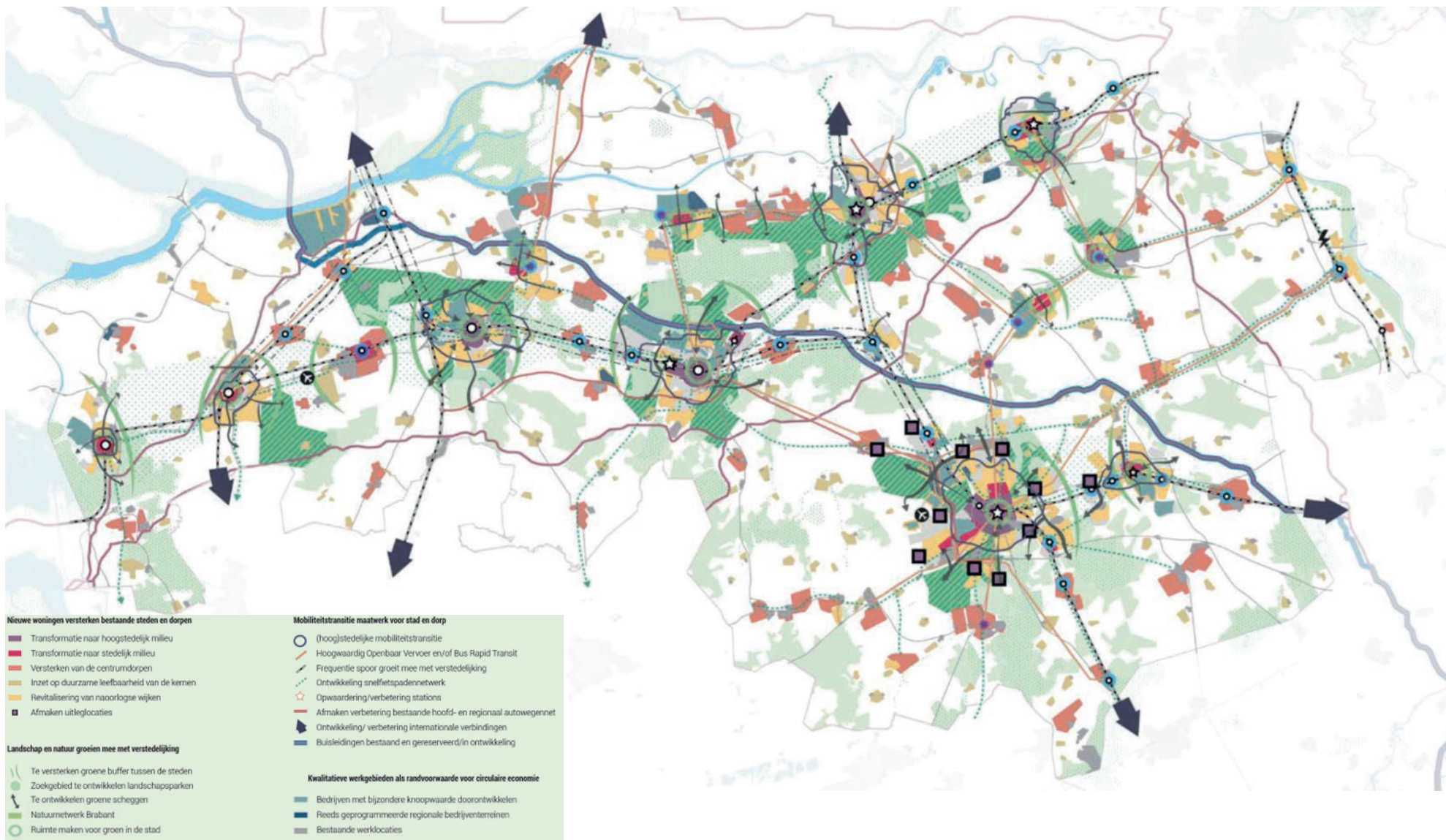
Partijen hebben met elkaar afgesproken dat ten behoeve van een gezonde leefomgeving natuur en landschap meegroeien met de verstedelijking. De regionale landschapsparken gaan hier een grote rol inspelen.

In deze gebieden liggen belangrijke opgaven in het kader van het ontlasten van het natuurnetwerk en Natura 2000 gebieden, het tegengaan van hittestress in steden en dorpen, wateropvang en -berging, het verhogen van de biodiversiteit en de gezondheid van de inwoners van onze steden en dorpen. Dit wordt bereikt middels landschappelijke

herontwikkeling, een duurzaam perspectief voor de landbouw, groenblauwe dooradering, het slechten van barrières van bijvoorbeeld infrastructuur of bebouwing, het samenvoegen van snippergroen en het doortrekken van waterlopen, ecologische en/of recreatieve verbindingen. Onderdeel van de opgave is ook om te komen tot meer bos in Brabant (de bossenstrategie en het actieplan Brabantse Bomen) en onderzoek naar waar kansen liggen voor andere landschapselementen in gebieden waar toevoegen van bos minder voor de hand ligt. Doel is zicht krijgen op de projecten die nodig zijn om de groen-blauwe kwaliteiten van deze gebied te versterken. Hiervoor wordt een voorstel uitgewerkt van definitie, programmering, planvorming en een financieringsstrategie om de komende jaren stapsgewijs tot daadwerkelijke realisatie te komen.

De regionale landschapsparken hebben een belangrijke rol bij het versterken van de relatie tussen het landschap en de Brabantse steden en dorpen.

Met de ontwikkeling van de landschapsparken, de aanwijzing van groene buffers tussen steden, en de ontwikkeling van groene geledingen in steden en dorpen, bouwen partijen in Brabant samen aan een robuust groen-blauwnetwerk, waar duurzaam ingezet wordt op de ontwikkeling van groene en blauwe opgaven, als contramal van de stedelijke ontwikkeling.



Afbeelding 4: Integrale kaart van alle ontwikkelprincipes
(bron: Ontwikkelperspectief NOVEX Stedelijk Brabant 2040)

2



2. Brabantbrede afspraken

2.1 Integrale uitwerking en programmering verstedelijkingsopgaven

De ontwikkelprincipes uit het Ontwikkelperspectief helpen om te komen tot een meer integrale aanpak van de opgaven op het juiste schaalniveau.

Belangrijk voor de uitvoering van het Ontwikkelperspectief is een integrale uitwerking en programmering van de verstedelijkingsopgaven, niet alleen in de ruimte maar ook in de tijd. Er is voor elke stedelijke regio een integraal ontwikkelpad nodig. Niet alle locaties kunnen tegelijk ontwikkeld worden gezien investeringen die gedaan moeten worden in het kader van een duurzame energievoorziening, drinkwatervoorziening, groen, bereikbaarheid en mobiliteitstransitie. Het is belangrijk om dit in een vroegtijdig stadium van de planvorming en programmering te doen. Voorwaarde voor het opnemen van een nieuw plan in de programmering is dat er een integrale ruimtelijke afweging op het juiste schaalniveau heeft plaatsgevonden, voor bestaande plannen die niet passen binnen de verstedelijkingsstrategie wordt maximaal ingezet op een bijstelling in lijn met de verstedelijkingsstrategie.

Dit integrale ontwikkelpad betreft een strategische woningbouw- en bedrijventerreinprogrammering per stedelijke regio in relatie tot de planning en programmering van de genoemde investeringen en vice versa. De locaties die worden opgenomen in deze programmering zijn eerst ruimtelijk integraal afgewogen aan de hand van de uitgangspunten voor zorgvuldig ruimtegebruik, de lagenbenadering en de ontwikkelprincipes. Er vindt afstemming plaats met de processen en inhoud van de woondeals.

De hoofdkeuzes en -opgaven voor deze strategische woningbouw- en bedrijventerreinprogrammering worden opgesteld in de stedelijke regio's door gemeenten, provincie en waterschappen (en Rijk indien relevant qua aard en schaal van de afspraken). Opgaven die bovenregionale afstemming behoeven worden geagendeerd in de stuurgroep NOVEX Stedelijk Brabant.

Strategische woningbouwplanning

Brabant beschikt over een grote planvoorraad voor de woningbouw (ca. 200.000 woningen), maar de realisering daarvan is nog niet gekoppeld aan de benodigde randvoorwaardelijke projecten op het gebied van mobiliteitsnetwerken, groenblauwe opgaven, energietransitie et cetera.

Afspraak strategische woningbouwplanning:

Stedelijke regio's stellen met Rijk, provincie en waterschappen een strategische woningbouwprogrammering op in relatie tot de ontwikkelprincipes en de investeringen in mobiliteitsnetwerken, groenblauwe opgaven, energietransitie (gereed 2025).

Afspraak woningbouw (middel)lange termijn:

Met betrekking tot de woningbouwopgave voor de langere termijn worden in 2025 per stedelijke regio afspraken gemaakt over verstedelijkingsrichtingen en opgaven voor verdere stedelijke verdichting en transformatie, aanpak naoorlogse wijken etc. in relatie tot de ontwikkelprincipes en op basis van een integrale aanpak. Voor zover mogelijk worden de benodigde investeringen mobiliteitsnetwerken, groenblauwe opgaven, energietransitie en drinkwater daarbij in beeld gebracht

Strategische bedrijventerreinplanning

Het proces om te komen tot programmering van bedrijventerreinen voor de periode tot 2040 is inmiddels gestart in de stedelijke regio's. Streven is om in 2025 een set nieuwe programmeringsafspraken te hebben met betrekking tot uitbreiding, inbreiding, eventueel nieuwe en herstructurering van grootschalige bedrijventerreinen in relatie tot investeringen in mobiliteitsnetwerken, groenblauwe opgaven, energietransitie en drinkwater.

Het is voor deze programmering nodig om over ruimtelijke economische visie of handelingsperspectief te beschikken op alle schaalniveaus. Dit is nodig om de nationale en provinciale belangen een plek te kunnen geven in de regionale programmering.

De integrale afweging voor het programmeren van nieuwe grootschalige bedrijventerreinen vindt in 2024 en 2025 plaats. Er worden locaties in beeld gebracht die geschikt zijn vanuit ruimtelijke economisch perspectief en locaties die vanuit water en bodem, energie, natuur, landschap, wonen et cetera (de lagenbenadering) geschikt zijn. De volgende stap is een

integrale afweging met behulp van de ontwikkelprincipes en ontwikkelperspectieven van de stedelijke regio's.

Afspraak bedrijventerreinprogrammering tot 2040:

Stedelijke regio's stellen met provincie en waterschappen in 2025 een adaptieve programmering voor de ontwikkeling van bedrijventerreinen op basis van een integrale ruimtelijke afweging en ruimtelijke economische visies op meerdere schaalniveaus. Daarbij wordt de relatie en de kansen van bedrijventerrein-ontwikkeling voor andere maatschappelijke opgaven (zoals energietransitie, klimaatadaptatie, mobiliteitstransitie) en de investeringen die nodig zijn in mobiliteitsnetwerken, groenblauwe opgaven, en het energiesysteem, als uitgangspunt gehanteerd. Met betrekking tot het energiesysteem ligt hier een belangrijk afstemmingsvraagstuk met de investeringsplannen (IP's) van de verschillende nationale en regionale netbeheerders.

2.2 Brabantbrede agenderende afspraken

De afspraken voor de verdere uitwerking van NOVEX Stedelijk Brabant betreffen het niveau van heel Stedelijk Brabant en dat van de stedelijke regio's daarbinnen. In dit hoofdstuk zijn de afspraken beschreven die bijdragen aan het realiseren van het Ontwikkelperspectief op het schaalniveau van heel Brabant.

Het is hierbij niet altijd mogelijk gebleken om tot concrete uitvoeringsafspraken te komen. Soms omdat de opgave relatief nieuw is of ver in de toekomst ligt, en soms ook omdat de keuze voor een oplossingsrichting zeer complex is en grote impact heeft op andere beleidsdomeinen of besluitvorming op andere tafels nodig is. Partijen willen echter wel met elkaar in gesprek blijven op deze opgaven om te komen tot oplossingsrichtingen en verdere uitvoeringsafspraken in de toekomst. In dat geval maken de NOVEX-partijen een agenderende afspraak.

Een aantal agenderende afspraken raken meerdere ontwikkelprincipes en zijn opgenomen als algemene agenderende afspraken. De overige agenderende afspraken zijn opgenomen per ontwikkelprincipe.

Afspraak 1: Verbinding leggen tussen Nationaal Programma Ruimte voor Defensie (NPRD) en verstedelijking

In het NPRD maakt Defensie haar ruimtevraag inzichtelijk voor de toenemende militaire activiteiten. Deze ruimtebehoefte heeft invloed op de mogelijkheden voor verstedelijking en bijbehorende energievoorzieningen; bijvoorbeeld als het gaat om radar en aanvliegeroutes. Dat geldt eveneens voor bestaande militaire activiteiten. De samenwerkende partijen spreken met elkaar af dat de opgave voor het NPRD goed afgewogen wordt ten opzichte van de verstedelijkingsopgaven voor NOVEX Stedelijk Brabant. Het is belangrijk om verbinding te leggen tussen beide opgaven en hierover in gesprek te blijven zodat eventuele knelpunten, maar ook kansen en mogelijke oplossingen vroegtijdig zichtbaar worden.

Afspraak 2: Afstemmen consequenties groei Brainport

De kennisintensieve maakindustrie van Brainport Eindhoven is zo'n krachtige motor voor de groei van de regio, dat de regio impact heeft tot over de grenzen van Brainport Eindhoven en Zuidoost Brabant heen. Niet alles kan binnen deze grenzen worden opgelost. Dit vraagt om continue afstemming tussen de samenwerkende partijen. NOVEX Stedelijk Brabant brengt in beeld wat de ruimtelijke consequenties zijn voor het stedelijk netwerk van Brabant en welke maatregelen nodig zijn om de groei van de Brainportregio Eindhoven ruimtelijk te accommoderen en te faciliteren. Verder worden door DB-MRE, in afstemming met Brainport Development successievelijk verkenningen opgestart met aangrenzende gemeenten en regio's. In dat kader wordt door DB-MRE gekeken naar Meierijstad, Weert, Venlo, 's-Hertogenbosch, Tilburg, Oss en de Belgische aangrenzende regio's Limburg en Antwerpse Kempen. Daarnaast wordt door de provincie een afstemmingsoverleg tussen regio's georganiseerd over grootschalige bedrijven en werklocaties in het kader van de Grip-afspraken met het Rijk. Daarbij zijn ook regio's gelegen buiten Brabant betrokken. Belangrijke randvoorwaarde voor het accommoderen van deze groei is investeren in de energie-infrastructuur, woningbouw, mobiliteit, groen et cetera. Het MIRT-onderzoek uit 2020 wordt geactualiseerd op het schaalniveau van MRE. Brainport hoort in het nationale MIEK thuis.

Begin 2024 hebben Rijk, regio Eindhoven en marktpartijen besloten gezamenlijk 2,5 miljard te investeren (operatie Beethoven) ter verbetering van het ondernemingsklimaat voor microchipsector Brainport Eindhoven. Deze gelden worden onder andere ingezet

voor woningbouw, mobiliteit en onderwijs. Eerder in 2022 investeerden Rijk en regio 1,6 miljard onder de noemer Brainportdeal in het verbeteren van de bereikbaarheid en het versnellen van de woningbouw in de regio.

Afspraak 3: Borgen circulariteit en biobased bouwen

Provincie en stedelijke regio's verkennen met elkaar hoe circulariteit en biobased bouwen (het Nieuwe Normaal) bij stedelijke gebiedsontwikkeling kan worden meegenomen. De inzichten en ervaringen die worden opgedaan bij de stedelijke gebiedsontwikkelingen Fellenoord en 't Zoet worden ingebracht in het vervolgproces voor NOVEX Stedelijk Brabant met als doel om te komen tot een vermindering van het gebruik van primaire grondstoffen en CO2 uitstoot als gevolg van stedelijke ontwikkelingen in Brabant.

Afspraak 4: Verminderen stikstofuitstoot²

In de Bestuurlijke afspraken wonen-opgave Rijk-Provincie van oktober 2022 en de Regionale Woondeals van maart 2023 is afgesproken dat het oplossen van het stikstofprobleem randvoorwaardelijk is voor het realiseren van de woningbouwversnelling. De stikstofproblematiek staat de ontwikkeling en vooruitgang in Brabant in de weg. In het kader van duurzame stedelijke ontwikkeling in Brabant streven partijen naar vermindering van de stikstofuitstoot. Vanaf 1 januari 2024 is het Besluit bouwwerken leefomgeving (Bbl) ingegaan. Vanaf dan moeten initiatiefnemers bij het verrichten van werkzaamheden aan bouwwerken 'adequate maatregelen' nemen om stikstofemissies te beperken. Ook de mobiliteitstransitie en verduurzaming van bedrijventerreinen dragen bij aan de oplossing van de stikstofproblematiek. Rijk, provincie, stedelijke regio's en waterschappen zorgen voor een goed afgestemde inzet en maatregelen voor het oplossen van de stikstofproblematiek in Brabant in alle sectoren, waaronder transitie van de landbouw.

De provincie actualiseert in 2024 de Brabantse Ontwikkelaanpak Stikstof (B.O.S.) waarin zowel provinciale als rijksmaatregelen voor stikstofreductie benoemd zijn. Als deze maatregelen van voldoende omvang zijn is het weer mogelijk om vergunningverlening ten behoeve van o.a. woningbouw, bedrijventerreinontwikkeling en infrastructurele projecten op basis van extern salderen en/of doelenbanken op te starten.

Partijen spreken met elkaar af dat in een vroegtijdig stadium van de planprocedure onderzocht wordt of de randvoorwaarden stikstof oplosbaar en relevant zijn voor de betreffende ontwikkeling, mede om risico's op planschade te minimaliseren of te mitigeren door bijv. emissieloos bouwen.

Partijen spreken af dat ten aanzien van de oplosbaarheid van de randvoorwaarde stikstof voor de betreffende ontwikkeling, deze oplosbaarheid met de betrokken partijen samen vastgesteld wordt, voorafgaand aan onomkeerbare stappen in de planprocedure. Onderdeel van het vaststellen van oplosbaarheid is het beoordelen of de beleidsvoornemens uit het Landelijke Hoofdlijnenakkoord daadwerkelijk in de praktijk toepasbaar zijn, danwel dat het stikstofregistratiesysteem beschikbaar kan zijn voor de ontwikkeling, danwel dat er andere juridisch houdbare redenen en mogelijkheden zijn om gezamenlijk 'oplosbaarheid' vast te stellen.

² Vraagt om update na bekend worden uitwerkingen hoofdlijnenakkoord, waarschijnlijk eind september/begin oktober 2024.

³ Zie www.klimaatadaptatiebrabant.nl

2.3 Ontwikkelpincipe 1: water en bodem als basis voor verstedelijking

In het Ontwikkelperspectief voor Stedelijk Brabant hebben Rijk en regio de afspraak gemaakt dat het principe ‘Water en bodem als basis voor verstedelijking’ nadrukkelijk wordt meegenomen in de integrale afweging bij de locatiekeuze voor en de realisatie van verstedelijking. Dit is de invulling van het rijksprincipe rondom water en bodem sturend voor de verstedelijkingsopgave in Brabant: niet afwentelen op toekomstige generaties, van privaat naar publiek of naar andere locaties. Het gebruik van de watersignaleringskaart bij de afweging van uitleglocaties voor stedelijke ontwikkeling is inmiddels geborgd in de provinciale omgevingsverordening.

De betrokken NOVEX-partijen zetten de stap van hydrologisch neutraal verstedelijken naar klimaatrobuuste verstedelijking. We realiseren verstedelijking die netto bijdraagt aan de aanvulling van de grondwatervoorraad vanuit het principe de ‘Stad als spons’. Dat betekent het maximaliseren van de infiltratie van regenwater in het stedelijk gebied. Niet alleen bij nieuwbouw, maar ook bij renovatie/transformatie van bestaande wijken of bedrijventerreinen.

Uitvoeringsstrategie

Rijk en regio hebben in 2022 besloten dat de bodem- en watersignaleringskaart³ gehanteerd wordt als uitwerking van het principe water en bodemsturend ten behoeve van de integrale afweging van uitleglocaties van dorpen, steden en bedrijventerreinen in Brabant. De bodem- en watersignaleringskaart is daarmee de regionale uitwerking voor Brabants van het landelijk ‘Ruimtelijk Afwegingskader Klimaatadaptieve Gebouwde Omgeving’ voor de afweging van bouwlocaties. Gemeenten en provincie gebruiken de bodem- en watersignaleringskaart ten behoeve van een zorgvuldige ruimtelijke afweging van verstedelijkingslocaties in (omgevings)plannen en verstedelijkingsrichtingen in bijvoorbeeld omgevingsvisies. Per stedelijke regio wordt in beeld gebracht waar mogelijke schuurpunten liggen en vindt het gesprek plaats om te komen tot een zorgvuldige ruimtelijke afweging.

Voor klimaatrobuuste binnendorpse en binnenstedelijke ontwikkelingen wordt de ‘Landelijke maatlat voor een groene klimaatadaptieve gebouwde omgeving’ gebruikt, geborgd en vertaald naar de Brabantse situatie. Deze maatlat helpt ook om te komen tot een klimaatadaptieve inrichting van uitleglocaties.

Agenderende afspraken

Afspraak 1: Verbinding leggen tussen HoWaBo en verstedelijking

In het HoWaBo (Hoogwater Aanpak Brabant Oost) werken waterschappen, gemeenten, provincie en Rijkswaterstaat samen aan een aanpak om 's-Hertogenbosch en omgeving te beschermen tegen hoogwater. In deze relatief laaggelegen regio komt, via meerdere rivieren, veel water bij elkaar. In het HoWaBo staat de opgave om 36 miljoen kubieke meter water te kunnen opvangen bij noodsituaties. De maatregelen uit het HoWaBo hebben invloed op verstedelijking, maar ook andersom. De keuzes voor verstedelijking hebben invloed op water(berging). Het HoWaBo betreft het hele stroomgebied van Aa en Dommel. Vanuit NOVEX leggen samenwerkende partijen verbinding tussen beide trajecten en kijken naar kansen om opgaven met elkaar te verbinden bijvoorbeeld bij de ontwikkeling van groen en de landschapsparken.

Afspraak 2: Maximalisatie van de infiltratie van (schoon) regenwater

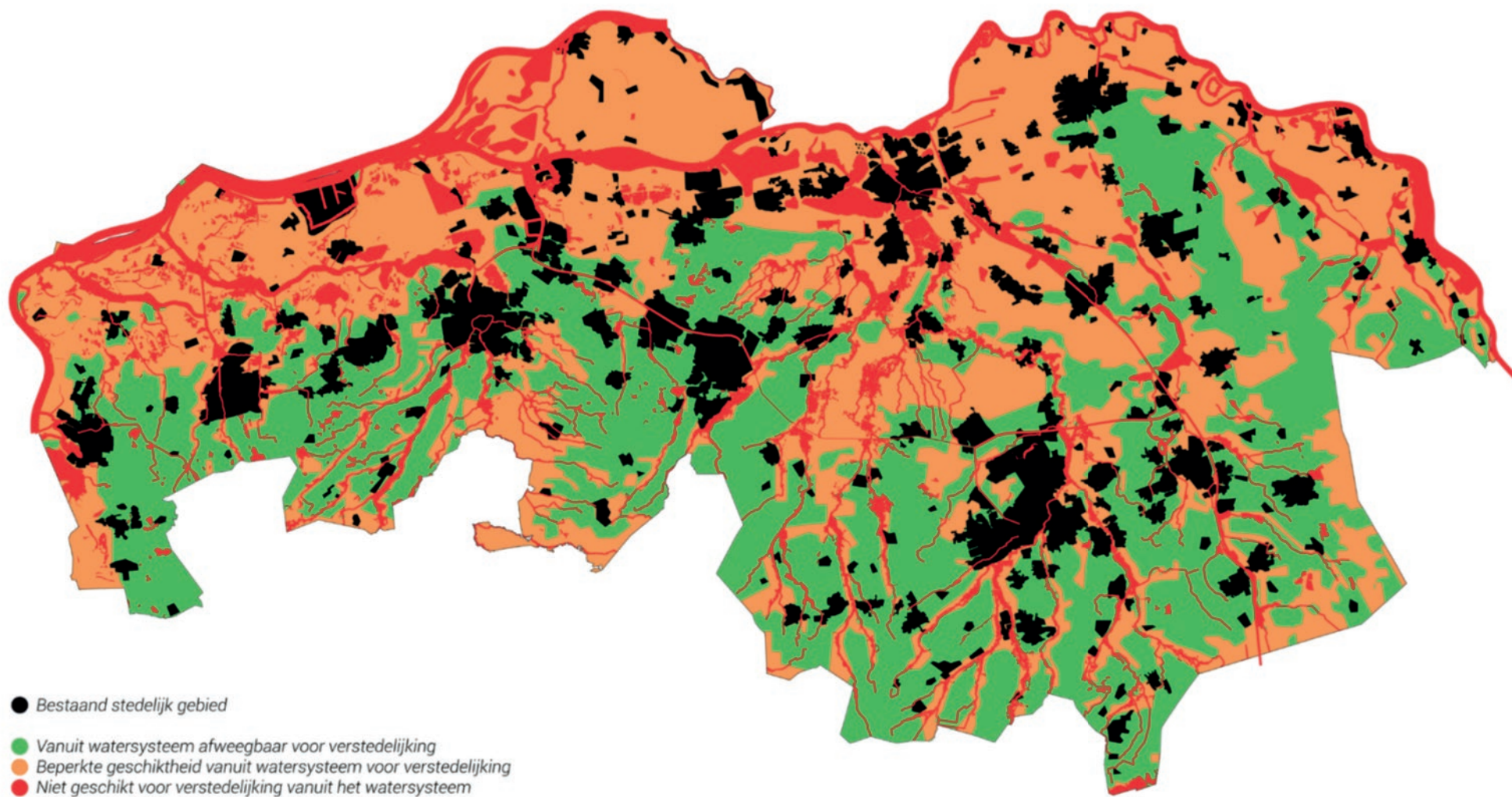
Bij binnenstedelijke herontwikkeling, transformatie of renovatie van woonwijken en bedrijventerreinen zorgen gemeenten voor maximalisatie van de infiltratie van regenwater. Daar waar nodig worden aanvullende maatregelen getroffen om te voorkomen dat er vervuild water in de bodem komt. Provincie, gemeenten, waterschappen, ZLTO, BMF en terreinbeherende instanties, industrie en Brabant Water zitten hierover met elkaar aan tafel in het kader van de DroogteAgenda.

Uitvoeringsafspraken

Dit ontwikkelprincipe krijgt Brabantbreed vorm door de volgende uitvoeringsafspraken:

Ontwikkelprincipe 1: water en bodem als basis voor verstedelijking

Actie/resultaat	Trekker/betrokkenen	Planning
Opstellen en ontsluiten bodemsignaleringskaart in relatie tot verstedelijking en als uitwerking van het landelijk Ruimtelijk afwegingskader klimaatadaptieve gebouwde omgeving met betrekking tot de bodem. De bodemsignaleringskaart sluit aan op de reeds opgeleverde watersignaleringskaart.	Provincie, waterschappen en stedelijke regio's	2025
Juridisch borgen, doorontwikkelen en periodiek actualiseren van de bodem- en watersignaleringskaart en de landelijke Maatlat klimaatadaptief bouwen voor het Brabants (stedelijk) landschap en -leefomgeving. Actualisatie vindt plaats op basis van nieuwe feiten en inzichten.	Provincie, waterschappen, stedelijke regio's	ca elke 2 jaar check of actualisatie nodig is.
Organiseren van kennisdeling voor- en met gemeenten over het water- en bodemsysteem, de toepassing van water- en bodem sturend als ontwikkelprincipe en het gebruik van de bodem- en watersignaleringskaart in de lokale praktijk. Met als doel dat water en bodem sturend zijn, uitwerking krijg in concrete gebieds- en bouwontwikkelingen (klimaatrobuust bouwen).	Provincie, waterschappen en gemeenten	2024 < (doorlopend)
Opstellen businesscase klimaatadaptief bouwen om de waarde en investeringen van het klimaatbestendig maken van de bebouwde omgeving in kaart te brengen Met als doel meenemen van: lange en korte termijn klimaateffecten en kosten en baten bij herontwikkeling en nieuwbouw. Hierbij leren van aanpak van vergelijkbare processen in andere (NOVEX-)gebieden.	Provincie, waterschappen en stedelijke regio's.	2025
Toewerken naar concrete afspraken met de bouwsector over de toepassing van water en bodem sturend bij ontwerp en inrichting. Hiervoor gaan we het gesprek aan met deze sector.	Provincie, waterschappen en stedelijke regio's.	2024-2027
In beeld brengen van zoeklocaties voor elektrolyse voor (knelpunten in) de zoetwatervoorziening. Hiertoe zal EZ komen met een nadere uitwerking en zoeklocaties.	EZ, provincie, stedelijke regio's, waterschappen en ontwerptafel Powerport	2025



Afbeelding 5: Watersignaleringskaart voor de integrale afweging van bouwlocaties in Brabant
 (bron: Ontwikkelperspectief NOVEX Stedelijk Brabant 2040)

2.4 Ontwikkelprincipe 2: natuur en landschap groeien mee met verstedelijking

De versterking van de groen en blauwe kwaliteiten van Brabant is een noodzakelijke randvoorwaarde voor verdere verstedelijking. Ook in en rondom steden en dorpen moet voldoende toegankelijk groen beschikbaar zijn, in de vorm van bestaande natuur- en recreatiegebieden, toegankelijke agrarische gebieden en regionale landschapsparken. In het Ontwikkelperspectief hebben Rijk, provincie gemeenten en waterschappen afgesproken dat ze de ontwikkeling van landschap en natuur gelijk laten oplopen met verstedelijking.

Uitvoeringsstrategie

Deze opgave wordt in Brabant op drie schaalniveaus opgepakt. Op het schaalniveau van Brabant ontstaat een robuust natuur- en landschapsnetwerk dat is opgebouwd uit onder andere het Natuurnetwerk/Natura 2000 en bijbehorende overgangsgebieden, regionale landschapsparken en groene buffers tussen sterk verstedelijkte gebieden. In deze gebieden zetten de samenwerkende partijen, ieder vanuit de eigen rol, in op het ontwikkelen en beschermen van een robuust natuur- en landschapsnetwerk van Brabant.

Op het schaalniveau van de stedelijke regio's ontwikkelen provincie en gemeenten groene scheggen die diep het stedelijk gebied inprikkelen. Tenslotte werken gemeenten aan meer groen in de bestaande steden en dorpen. Doel is de kwaliteit van het natuurnetwerk van steden en dorpen te vergroten, inclusief de opgaven voor klimaatadaptatie (wateroverlast, hittestress, droogte), biodiversiteit, leefbaarheid, gezondheid, ecologie en stikstofproblemen. Brabant zet in op concrete afspraken tussen provincie en gemeenten over de gebieden waar we investeren in de natuur- en landschapskwaliteit in relatie tot de stedelijke ontwikkeling. Dat zorgt ervoor dat het landschap niet de tegenhanger van verstedelijking is, maar een integraal onderdeel, waarbij plannen voor verstedelijking altijd inclusief de groenontwikkeling zijn.

Agenderende afspraken

Afspraak 1: Afstemming BPLG en Ontwikkelperspectief NOVEX Stedelijk Brabant

In het kader van het Brabants Programma Landelijk Gebied (BPLG) wordt gewerkt aan een toekomstbestendig landelijk gebied. Het richt zich op doelen voor natuur, water, bodem en klimaat in samenhang met een duurzaam economisch perspectief voor agrarische ondernemers. Dit betekent dat de uitvoering van het BPLG gaat bijdragen aan

de versterking van de groen-blaauwe kwaliteiten van Brabant die randvoorwaardelijk zijn voor verdere verstedelijking. En ook dat de Ontwikkelstrategie voor Stedelijk Brabant de ontwikkeling naar een toekomstbestendig landelijk gebied kan ondersteunen.

Beide processen versterken elkaar, met name op de plekken waar de bossenstrategie, groenblauwe dooradering en bufferzones uit het BPLG overlappen met de regionale landschapsparken, groene geledingen en groene buffers tussen de stedelijke gebieden. In deze gebieden kunnen we de middelen voor het BPLG (bijv. de no regret middelen voor de bossen en overgangsgebieden) en uit het verstedelijkingsproces (bijv. de middelen uit de regeling Kwaliteitsverbetering Landschap uit de provinciale Omgevingsverordening) slim inzetten voor de opgaven uit zowel het verstedelijkingsspoor als het spoor voor het landelijk gebied. De provincie neemt de uitwerking van NOVEX Stedelijk Brabant mee bij de invulling van de overgangsgebieden in het kader van BPLG met als doel: afgestemde inzet en aanpak voor de regionale landschapsparken, groene geledingen en groene buffers tussen steden vanuit BPLG en NOVEX Stedelijk Brabant.

Afspraak 2: Regionale landschapsparken verankeren in bestaande programma's

Binnen Brabant wordt op verschillende niveaus en in diverse programma's gewerkt aan groenontwikkeling. De samenwerkende partijen hebben behoefte aan een goed overzicht van de gebieden, betrokken partijen en financiering van lopende programma's. De regionale landschapsparken worden geïntegreerd in bestaande overlegstructuren en programma's rondom groenontwikkeling binnen de stedelijke regio's.

Afspraak 3: Afstemming met Van Gogh Nationaal Park

In het Van Gogh Nationaal Park (ligging in 3 van de 4 stedelijke regio's) wordt samengewerkt aan een groene, gezonde en vitale regio, met prachtige natuur en een meanderend landschap, tot in het hart van de steden en dorpen. De pilots en projecten uit de vijf programma's van het Van Gogh Nationaal Park dragen bij aan het robuuste landschappelijke raamwerk en ondersteunen de aanpak om natuur en landschap mee te laten groeien met de verstedelijkingsopgave. De geactualiseerde statusaanvraag is op 28 mei 2024 door Gedeputeerde Staten Noord-Brabant ingediend bij het Ministerie van LNVN. Gemeenten en provincie zorgen voor een goede verbinding en afstemming tussen de uitwerking van de groenopgave in het kader van NOVEX Stedelijk Brabant en het Van Gogh Nationaal Park en brengen in beeld waar er gezamenlijke doelen en kansen liggen.

Afspraak 4: Afstemming met trajecten op Rijks en Europees niveau

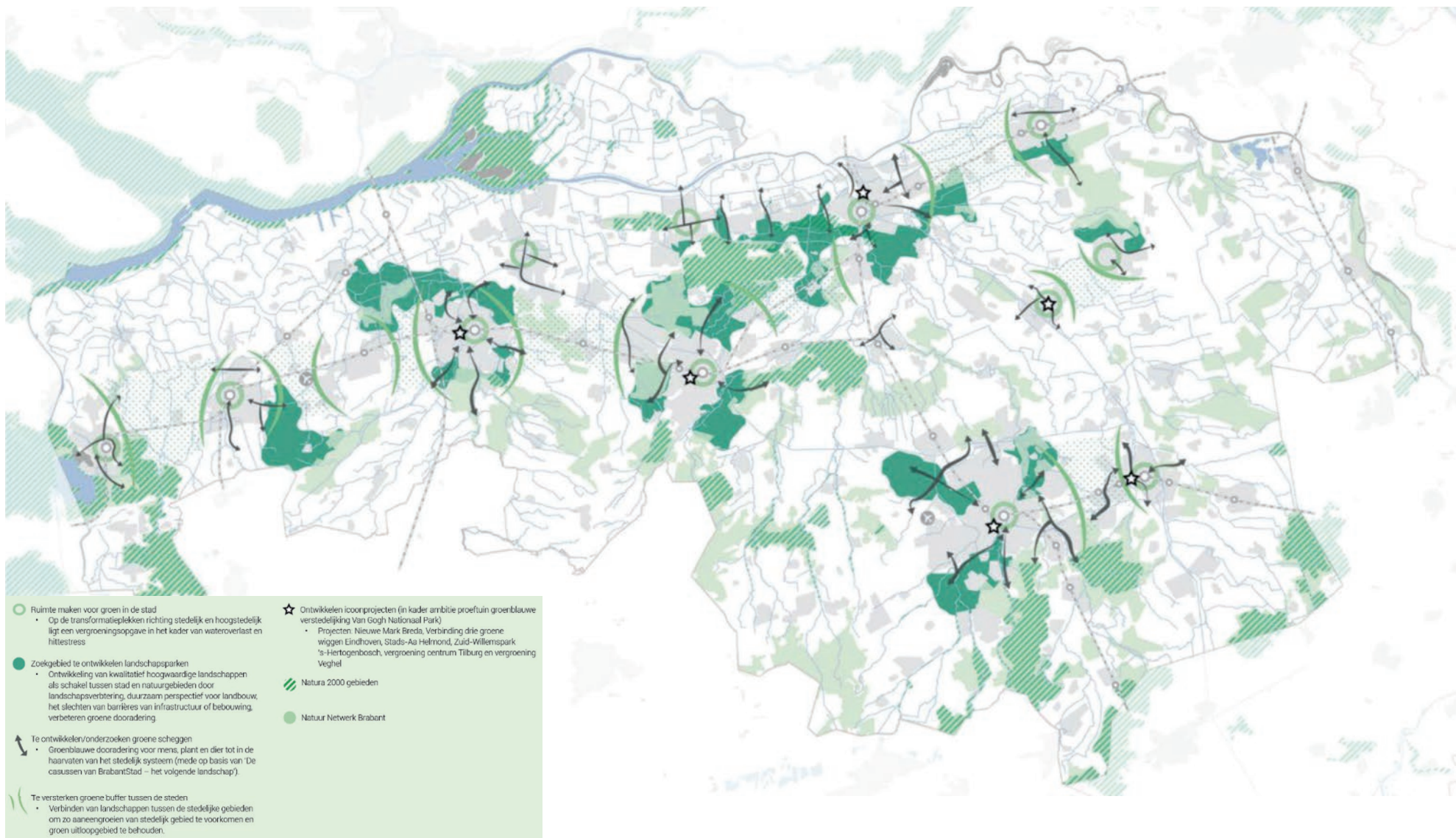
Op rijks- en Europees niveau lopen diverse trajecten in relatie tot 'groen in en om de stad'. De resultaten van deze trajecten vertalen de samenwerkende partijen, waar mogelijk, naar uitvoeringsafspraken voor NOVEX Stedelijk Brabant. Hierin wordt ook de 'Handreiking Groen in en om de Stad' betrokken voor verdere toepassing in Brabant.

Uitvoeringsafspraken

Dit ontwikkelprincipe krijgt Brabantbreed verder vorm door de volgende uitvoeringsafspraken:

Ontwikkelprincipe 2: natuur en landschap groeien mee met verstedelijking

Actie/resultaat	Trekker/betrokkenen	Planning
Opstellen plan voor de aanpak voor die delen van de zoekgebieden stadsregionale landschapsparken waarvoor nog concrete planvorming nodig is. Dit in aansluiting op doelen voor extensivering in de overgangsgebieden BPLG en de GGA in die gebieden waar overlap is. In het plan van aanpak staat op welke wijze de samenwerkende partijen achtereenvolgens werken aan het ontwikkelen van een narratief (verhaal/ambitie), een verkenning, een masterplan, een bestuursovereenkomst, een gezamenlijke investering en een projectorganisatie per landschapspark.	Gemeenten 's-Hertogenbosch, Vught, Boxtel, Sint-Michielsgestel, Heusden, Oss, Maashorst, Bernheze, Maashorst, Roosendaal, Rucphen, Breda, Etten-Leur, Tilburg, Loon op Zand, Hilvarenbeek, Stedelijk Gebied Eindhoven (met in ieder geval Eindhoven, Oirschot, Nuenen, Waalre, provincie en waterschappen	2025
Afspraken maken over de inzet van de middelen die voortkomen uit de regeling Kwaliteitsverbetering Landschap (provinciale Omgevingsverordening) voor verbetering van natuur en landschap in concrete gebieden. Bij voorkeur worden de mogelijkheden daarvoor in beeld gebracht in de groene geleidingszones, groene buffers of de zoekgebieden voor regionale landschapsparken uit het Ontwikkelperspectief. Daarnaast kunnen gemeenten en provincie ook afspraken maken voor de groenontwikkeling gekoppeld aan verstedelijking buiten deze gebieden. Dat kan bijvoorbeeld op basis subregionale/lokale visie/ontwerp voor groenontwikkeling in combinatie met plannen voor de ontwikkeling van stedelijk gebied van dorp of stad.	Provincie in samenwerking met stedelijke regio's, subregio's/gemeenten	2025, als onderdeel van de op te stellen strategische woningbouwplanning.
Onderzoek doen naar mogelijkheden voor gebundelde inzet van middelen voor onder andere landschapsontwikkeling, klimaatadaptiviteit, gezondheid en stikstof ten behoeve van groenblauwe opgaven Stedelijk Brabant (conform afspraak ontwikkelperspectief Stedelijk Brabant).	LVVN en VRO in samenwerking met in samenwerking met gemeenten/stedelijke regio's en waterschappen, provincie	n.t.b.



Afbeelding 6: Landschap en natuur groeien mee met verstedelijking
(bron: Ontwikkelperspectief NOVEX Stedelijk Brabant 2040)

2.5 Ontwikkelpincipe 3: nieuwe woningen dragen bij aan bestaande stad of dorp

De grote woningbouwopgave benutten de samenwerkende partijen om de kwaliteit van de steden en dorpen te versterken en de bestaande verouderde woningvoorraad te vernieuwen en te verduurzamen. Dit om de mobiliteitstransitie, de energietransitie, klimaatopgave, de leefomgevings-kwaliteit en vorming van (hoog)stedelijk centra, middelgrote steden en vitale dorpen te dragen. Het is belangrijk om de nieuwbouw zo veel als mogelijk in te zetten voor de sterk veranderende bevolkingssamenstelling: Brabant heeft andere en nieuwe woonvormen en kwaliteiten nodig voor de sterk vergrijzende bevolking, één- en tweepersoonshuishoudens en de huisvesting van migranten. Het uitgangspunt voor de bouw is klimaatadaptief, natuurinclusief, circulair en biobased bouwen.

Uitvoeringsstrategie

Provincie, Rijk, stedelijke regio's en woningbouwcorporaties hebben afspraken met elkaar gemaakt over de realisering van de woningbouw voor de korte termijn (tot 2030) in de regionale woondeals. Op de versnellingsstafels wordt de voortgang en mogelijke versnelling van de woningbouwafspraken uit de woondeals besproken. Het doel van de uitvoeringsafspraken die partijen met elkaar maken in het kader van deze Uitvoeringsagenda is om afspraken te maken over de langere termijn (2040/50):

1. de verstedelijkingsrichtingen binnen de stedelijke regio's en de opname capaciteit van de grotere strategische herontwikkelingslocaties voor woningbouw;
2. een strategische woningbouwprogrammering in relatie tot onder andere groenontwikkeling, energietransitie (onder andere netcongestie, warmtetransitie), mobiliteitstransitie en klimaatadaptatie;
3. Een duurzame, circulaire werkwijze voor (her)ontwikkelingen te implementeren binnen iedere gemeente.

Agenderende afspraken

Afspraak 1: Gezamenlijke inzet opschaalsprong en verdichting in binnensteden en spoorzones

De schaalsprong en verdere verdichting van de binnensteden en langs de spoorzones is een complexe opgave. Blijvende aandacht voor de stapeling van opgaven als woningbouw,

mobiliteit, blauw/groen, circulariteit, leefbaarheid en (externe) veiligheid is nodig om Stedelijk Brabant ook na 2030 op een duurzame wijze te laten groeien. Daartoe blijven partijen:

- met elkaar in gesprek over (nieuwe) knelpunten die verdichting in de binnensteden en langs de spoorzones met zich meebrengt (bijvoorbeeld in een Brabantbreed overleg aanpak spoorzones) en de impact die deze verdichting heeft op het OV systeem en de mogelijke schaalsprong in het OV die dan noodzakelijk kan zijn.
- daar waar nodig toewerken naar businesscases, programmeringsafspraken of samenwerkingsafspraken.

Afspraak 2: Gezamenlijke inzet op schaalsprong middelgrote kernen/steden

De middelgrote steden in Brabant hebben een cruciale rol in het stedelijke netwerk van Brabant als schakel tussen stad en landelijk gebied. Deze kernen zijn in de afgelopen decennia hard gegroeid met de ontwikkeling van grootschalige woongebieden en werklocaties. De volgende stap in de ontwikkeling is het versterken van de OV-bereikbaarheid, een ingrijpende omvorming van de centra/OV knopen van retail en horeca naar een breder pakket aan functies, meer stedelijkheid en gevarieerdere milieus voor wonen en werken. Ook het creëren van interactiemilieus en betere verbindingen tussen de centra en de werklocaties van deze kernen draagt bij aan de vitaliteit en kwaliteit van deze steden. Verschillende middelgrote kernen lopen daarbij tegen organisatorische vraagstukken aan, zoals de beschikbaarheid van vakspecialisten op het gebied van water, infrastructuur, energie en planeconomie. Maar ook het verstevigen van onderhandelingen in gebiedsontwikkelingen en ondersteuning voor het beschikbaar krijgen van (rijks) middelen zijn behoeften.

Provincie en gemeenten blijven in gesprek over de knelpunten en opgaven en delen de kennis met betrekking tot de gedeelde binnenstedelijke opgaven. Zij werken in samenwerking met MidstadBrabant een voorstel uit om invulling te geven aan de genoemde organisatorische vraagstukken van middelgrote steden. Daarbij wordt gekeken naar mogelijkheden om gebruik te maken van elkaars expertise en capaciteiten, en het inzetten of uitbreiden van bestaande regelingen hiervoor (zoals de flexpoolmiddelen van de provincie die gemeenten kunnen gebruiken voor aanvragen voor het versterken van de ambtelijke capaciteit om de woningbouwopgave te realiseren).

Afspraak 3: Woningbouwopgave tot 2040/2050 benutten voor toekomstbestendige verstedelijking conform de uitgangspunten van het Ontwikkelperspectief

Op basis van provinciale prognose van december 2023 zijn er in Brabant ca. 265.000 woningen nodig tot 2050. Het planaanbod is op dit moment al ruim 200.000 woningen. Nog nooit is het planaanbod in Brabant zo hoog geweest. Het is van belang om voor de langere termijn adaptief te blijven en ervoor te zorgen dat de ‘zachte’ plannen bijdragen aan de ontwikkelprincipes. Voor de resterende opgave tot 2050 spreken samenwerkende partijen op het niveau van de stedelijke regio’s verstedelijkingsrichtingen met elkaar af. Basis hiervoor zijn de ontwikkelperspectieven voor de stedelijke regio’s en de onderzoeken/

inventarisaties die provincie en gemeenten in de regionale woondeals met elkaar hebben afgesproken te gaan doen naar mogelijkheden voor binnenstedelijke transformatie en verdichting (zie ook de potentiële opname capaciteit van de grotere binnenstedelijk bouwlocaties van NOVEX Stedelijk Brabant in het kader van de schaa sprong in stedelijkheid in paragraaf 1.1.). Het plan van aanpak Beter benutten Bestaande Voorraad van de provincie kan daarbij helpen.

Uitvoeringsafspraken

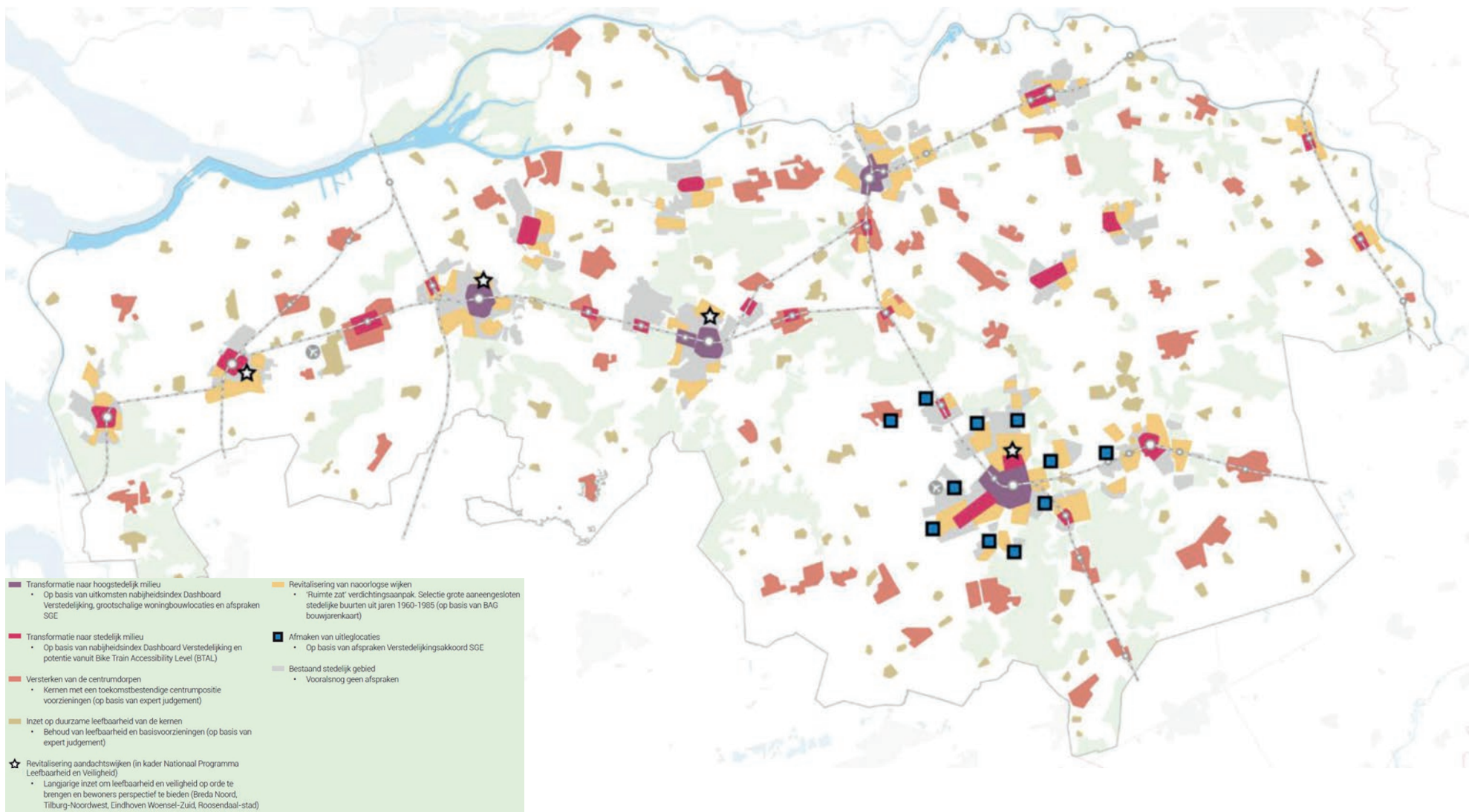
Dit ontwikkelprincipe krijgt Brabantbreed vorm door de volgende uitvoeringsafspraken:

Ontwikkelpincipe 3: nieuwe woningen dragen bij aan bestaande stad of dorp

Actie/resultaat	Trekker/betrokkenen	Planning
Concretiseren ontwikkelstrategieën stedelijke regio’s in verstedelijkingsrichtingen en opname capaciteit/kansen voor verdere stedelijke verdichting en transformatie, aanpak naoorlogse wijken en in relatie tot de ontwikkelprincipes en op basis van een integrale aanpak. Voor zover mogelijk worden de benodigde investeringen mobiliteitsnetwerken, groenblauwe opgaven, energietransitie en drinkwater daarbij in beeld gebracht	Stedelijke regio’s in samenwerking met provincie en waterschappen	Start 2025/26
Opstellen adaptieve programmering woningbouw voor elke stedelijke regio met betrekking tot de grotere woningbouwlocaties voor de middellange (2030-2040) en langere termijn (2040-2050). Met behulp van deze programmering spelen de samenwerkende partijen in op de woningbouwopgaven in relatie tot energietransitie (onder andere netcongestie), de realisering van de mobiliteitsopgaven en klimaatadaptatie en het toe te voegen buiten- en binnenstedelijk groen. Een dergelijke programmering is op termijn ook nodig in relatie tot de uitvoering van wet regio op de volkshuisvesting.	Provincie in samenwerking met stedelijke regio’s, VRO, waterschappen, en netbeheerders. Hier ligt onder andere een belangrijke relatie tussen het pMIEK en het nMIEK en de investeringsplannen van de verschillende netbeheerders.	Start 2025
Provincie werkt in deze bestuursperiode met de 12 grootste gemeenten van Brabant samen aan de realisering van complexe binnenstedelijke transformatieopgaven gericht op een schaa sprong in stedelijkheid en het creëren van stedelijke mixmilieus voor wonen, werken en voorzieningen, in onder andere de spoorzones van deze steden in samenhang met mobiliteitstransitie. Goede afspraken over de realisering van de betreffende gebiedsopgaven in relatie tot de strategische woningbouwplanning van de gemeenten en de regio zijn daarbij van belang. Afhankelijk van de complexiteit van de gebiedsopgave wordt een samenwerkingsagenda opgesteld. Het schaa lniveau van deze samenwerkingsagenda betreft het binnenstedelijk systeemniveau (het gebied dat direct van belang is voor/grenst aan de binnenstedelijke gebiedsopgave).	Provincie samen met de steden: Bergen op Zoom, Breda, Eindhoven, Helmond, 's-Hertogenbosch, Maashorst, Meierijstad (Veghel), Oosterhout, Oss, Roosendaal, Tilburg en Waalwijk	Lopende langjarige samenwerkingen

Ontwikkelprincipe 3: nieuwe woningen dragen bij aan bestaande stad of dorp

Actie/resultaat	Trekker/betrokkenen	Planning
Inventariseren mogelijkheden voor kleinere inbreidingsplannen ten behoeve van continue bouwstroom.	Gemeenten	2025
<p>Ontwikkelen dorpenstrategie met als doel te onderzoeken hoe de samenwerkende partijen in de dorpen op kleinere schaal aan de slag kunnen met duurzame verdichting in relatie tot het versterken van het dorpskarakter, de leefbaarheid, de voorzieningestructuur, de bereikbaarheid en het opvangen van de veranderende bevolkingssamenstelling in de dorpen.</p> <p>De eerste stap in dit proces is het opstellen van een gezamenlijke Toolbox Dorpenstrategie. Deze toolbox moet gemeenten in het landelijk gebied van de vier stedelijke regio's helpen met:</p> <ul style="list-style-type: none"> • het krijgen van meer grip op de opgaven; • het aanreiken van oplossingsrichtingen (generiek of uniek); • het aanreiken van bestaande/bewezen/experimentele/nieuwe (generieke) instrumenten; • het gebruik van woningbouw als hefboom voor de leefbaarheid. <p>Tijdens dit proces wordt een Brabantbreed leertraject opgezet om de resultaten van de gezamenlijke toolbox te delen.</p>	<p>Gezamenlijke Toolbox Dorpenstrategie: Land van Cuijk (namens SRsH), Altena (namens SRBT) en subregio de Peel (namens MRE)</p> <p>Brabantbreed leertraject: Provincie in samenwerking met trekkers voor de dorpenstrategieën in de stedelijke regio's</p>	<p>Start medio 2024</p> <p>Medio 2025 toolbox/instrumentarium gereed</p> <p>Najaar 2025 opstarten regiospecifieke uitwerking</p>
Kansen in beeld brengen voor revitaliseren naoorlogse wijken in steden en dorpen en vertalen naar een handelingsperspectief in relatie tot het toevoegen nieuwe woningen, vergroening, verduurzaming, energie, versterking voorzieningen en leefbaarheid. Provincie brengt de bevindingen van het op te stellen plan van aanpak 'Beter benutten' in deze processen in (gereed eind 2024)	Gemeenten, stedelijke regio's en Provinci2	2025
Werken naar eenduidige afspraken met alle gemeenten in Brabant om te bouwen volgens "Het Nieuwe Normaal" met als doel circulair en biobased ontwikkelen en bouwen te versnellen. Door afspraken te maken, vanuit de bestaande samenwerking Brabantse Aanpak Circulair Bouwen, willen de samenwerkende partijen een level playing field en duidelijkheid voor marktpartijen met betrekking tot de ambities in Brabant creëren.	Provincie, in samenwerking met gemeente en Brabantse Aanpak Circulair Bouwen	2025-2026



Afbeelding 7: nieuwe woningen versterken bestaande steden en dorpen
 (bron: Ontwikkelperspectief NOVEX Stedelijk Brabant 2040)

2.6 Energie en drinkwater als randvoorwaarde voor verstedelijking

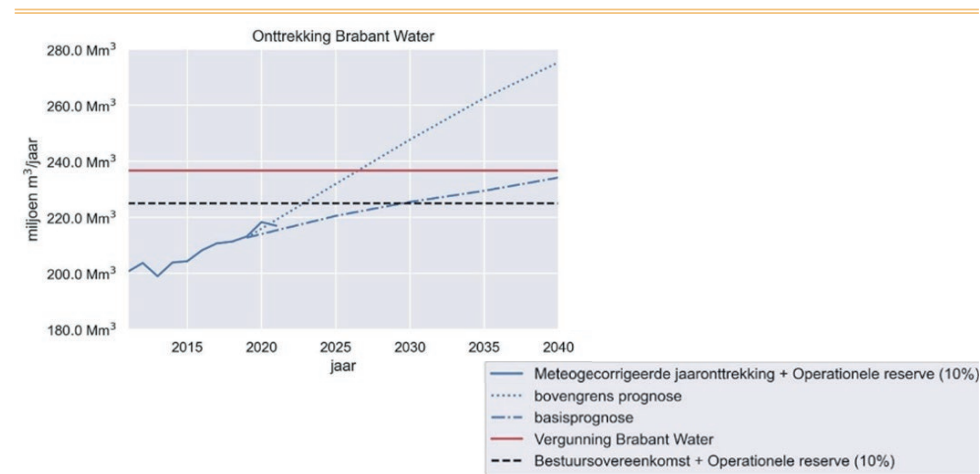
Een goede energie- en drinkwatervoorziening is een belangrijke randvoorwaarde voor duurzame verstedelijking en heeft daarom een relatie met alle ontwikkelprincipes. De energie- en drinkwaterbehoefte zal de komende jaren flink groeien. Parallel daaraan vindt de zoektocht naar duurzame bronnen van energie en drinkwater plaats. Het is belangrijk dat de energie- en drinkwateropgave integraal onderdeel uitmaken van de verstedelijkingsopgave (met betrekking tot locatiekeuze, ruimtebeslag, opwek, besparing et cetera).

Uitvoeringsstrategie

De energietransitie is een complexe en kostbare opgave die haalbaar en betaalbaar is als collectieve oplossingen centraal worden gesteld en nieuwbouw wordt ingezet als onderdeel van de oplossing voor een groter gebied. Ook is het van belang om in te zetten op energiebesparing in de bestaande gebouwde omgeving. De opgave is urgent. Het elektriciteitsnetwerk in Noord-Brabant is vol. Daardoor is het voor grootverbruikers, zoals bedrijventerreinen (bijna) niet meer mogelijk om een aansluiting op het net te krijgen. De verwachting is dat dat op termijn ook gaat spelen voor woningbouwprojecten. De gezamenlijke overheden moeten in Brabant een nieuw collectief systeem bouwen om te komen tot het energiesysteem van de toekomst. Hoe meer ingezet wordt op 'All-Electric' hoe minder betaalbaar de collectieve oplossing en daarmee de energietransitie wordt. Dit betekent dat de partners in Brabant de nieuwbouw willen inzetten als onderdeel van de oplossing en niet als vergroting van het probleem: slimme nieuwbouw die bijdraagt aan meer balans. We gaan stappen zetten in het systeemdenken, gebiedsgericht samenwerken, inzetten op energiehub's, modulaire warmtesystemen waar mogelijk koppelen aan andere duurzame energiebronnen zoals windturbines en bij stedelijke ontwikkeling rekening houden met de ruimtevrage voor de energietransitie (zowel boven- als ondergronds).

Voor deze meer systemische aanpak hebben we in Brabant alle overheden nodig. Binnen de vier Brabantse RES-regio's zijn en worden afspraken gemaakt en uitgevoerd met betrekking tot besparen, verduurzamen, opwek en beschikbaarheid van energie. RES-regio's en stedelijke regio's hebben elkaar nodig om de energietransitie mogelijk te maken in relatie tot de verstedelijkingsopgaven.

In Brabant wordt meer grondwater onttrokken dan aangevuld. Daarom streven de samenwerkende NOVEX-partijen naar een verlaging van de groeiende vraag naar (drink) water en willen we slimme keuzes maken met betrekking tot de vraag naar nieuwe aansluitingen voor bedrijven in Brabant. Tot 2030 zullen we daarbij gebruik blijven maken van de bestaande bronnen. Na 2030 moeten er nieuwe aanvullende drinkwaterbronnen beschikbaar zijn (uit zeewater/brak grondwater). De komende periode wordt regelgeving uitgedacht die moet helpen bij het in evenwicht brengen van vraag en aanbod van drinkwater in Brabant.



Afbeelding 8: Prognose drinkwatervraag

Agenderende afspraken

Afspraak 1: Afstemmen verstedelijking en het energiesysteem

Om de klimaatdoelstellingen te behalen is een overgang van fossiele naar duurzame energie nodig voor zowel opwek als gebruik. Stedelijk Brabant zal richting 2040 sterk groeien in aantallen woningen, economie, voorzieningen en mobiliteit. Deze groei brengt een grote extra energievraag met zich mee met impact op de benodigde duurzame opwek, opslag, conversie en de energie-infrastructuur. Tegelijkertijd moet de bestaande gebouwde omgeving van het aardgas af en overschakelen op warmte- en koudnetten of de warmtevoorziening elektrificeren. Duurzame energie zal deels in stedelijk gebied opgewekt worden middels zon-PV (zonnepanelen) op daken en gevels, met WKO's (warmte-koudeopslag) in de ondergrond of op andere plaatsen in of in de nabijheid van

bestaand bebouwd gebied. Hetzelfde geldt voor de opslag, conversie en infrastructuur voor warmte en elektriciteit.

Al deze ontwikkelingen hebben impact op het bestaande en toekomstige energiesysteem (het totaal van energieopwekking, opslag, conversie, infrastructuur en afname). Het energiesysteem van de toekomst zal om meer ruimte vragen om de ontwikkelingen van Stedelijk Brabant mogelijk te maken. Andersom is voor verdere verstedelijking de beschikbaarheid van energie een randvoorwaarde, waar aan de voorkant op gebiedsniveau over nagedacht moet worden. Daarom spreken partijen het volgende af:

- Provincie en stedelijke regio's brengen samen met netbeheerders de effecten van verstedelijking op het energiesysteem en de bijbehorende extra ruimtevraag van de energieopgave die verstedelijking met zich meebrengt in kaart en stemmen dit af met de RES-regio's. De provincie benut deze inzichten in het Provinciale Meerjarenprogramma Infrastructuur Energie en Klimaat (PMIEK).
- Per regio worden afspraken gemaakt over de samenwerking in de energieopgave zodat duidelijk wordt wie waarvoor aan de lat staat;
- Provincie en stedelijke regio's verkennen of de leidende principes uit het provinciale Energieperspectief en de regionale energievisies die opgesteld worden binnen de RES-regio's vertaald kunnen worden in een (regionale) 'energietoets/energiekansenkaart' (beschikbaarheid van energie en ruimtelijke inpassing) voor verstedelijking.

Afspraak 2: Versnellen energiebesparing nieuwbouw en bestaande bouw

Provincie en stedelijke regio's gaan de samenwerking opzoeken om de energiebesparing in de bestaande gebouwde omgeving te versnellen.

Afspraak 3: Van BENG naar ENG

Sinds 2021 geldt dat nieuwbouw volgens 'Bijna Energie Neutrale Gebouwen' (BENG) wetgeving ontwikkeld en gerealiseerd moet worden. Als gezamenlijke overheden streven we naar het realiseren van energiebalans op gebiedsniveau. Indien het inzetten van Energie Neutrale Gebouwen (ENG) en zelfs Energieleverende gebouwen daar een bijdrage aan kan leveren, wordt ingezet op het verhogen van het ambitieniveau van BENG naar ENG.

Afspraak 4: Aanpak netcongestie conform LAN

Voor de aanpak netcongestie binnen Brabant wordt, samen met nationale en regionale netbeheerders en de verschillende overheidslagen, de lijnen uit het Landelijk Actieprogramma Netcongestie (LAN) gevolgd en invulling gegeven. Hiervoor is een gesprek en zijn verdere afspraken tussen netbeheerders en de verschillende overheidslagen nodig. Hierbij gaat het onder andere om bevoegd gezag bij ruimtelijke besluitvormings- en vergunningstrajecten bij energie-infraprojecten, alternatieve oplossingen die investeringen in het elektriciteitsnetwerk kunnen voorkomen of verkleinen (bijv. Energyhubs of investeren in een warmtenetwerk) en het meer inzicht bieden in verstedelijkingsrichtingen/-locaties en dichtheden zodat netbeheerders daar met de doorrekening van het elektriciteitssysteem vroegtijdig rekening mee kunnen houden.

Afspraak 5: Aanpak warmtetransitie in relatie tot verstedelijking

Overheden in Brabant gaan samenwerken bij het aanwenden van grootschalige collectieve duurzame warmtebronnen zoals duurzame restwarmte, geothermie, aquathermie, riothermie en zonthermie. Daarbij ondersteunt de provincie initiatiefnemers van projecten binnen stedelijke regio's met kennis en expertise die beschikbaar is binnen de provinciale organisatie en bij het onderzoeken van de potentie en haalbaarheid van grootschalige duurzame warmtebronnen. De verstedelijkingsopgave biedt (meekoppel) kansen voor de bredere energie opgaven in een gebied. Om deze (meekoppel)kansen te benutten wordt energie betrokken bij de (grootschalige) verstedelijkingsopgaven. Door samenwerking tussen deze beleidsvelden wordt de haalbaarheid van de opgaven voor zowel verstedelijking als energie vergroot.

Afspraak 6: Afstemmen drinkwatervraag verstedelijking

Verstedelijking levert een grote drinkwatervraag op. Door groei van de verstedelijking, maar ook door vervuiling en aanhoudende droogte is het steeds moeilijker om in de groeiende drinkwaterbehoefte te voorzien. Het systeem loopt tegen zijn grenzen aan. In de Droogteagenda (provincie Noord-Brabant) maken provincie, gemeenten en waterschappen afspraken over onderzoek naar alternatieve bronnen voor drinkwatervoorziening uit grondwater en over de cultuuromslag die nodig is gericht op waterbewustzijn. Partijen brengen in beeld welke (ruimtelijke) interventies er nodig zijn om duurzaam in voldoende drinkwater te kunnen voorzien en agenderen de noodzaak voor goede regelgeving hierover

op de tafels met het Rijk. Denk daarbij aan (landelijke) regelgeving (bijv. bouwbesluit) over watergebruik (bijvoorbeeld niet gebruiken van drinkwater voor laagwaardige toepassingen, water zuinig bouwen et cetera.). In het voorjaar van 2023 is het onderzoek “Hemelwater en grijswatergebruik in het gebouw” opgeleverd en is er een beleidsreactie beschikbaar (Kamerbrief beleidsreactie Hemelwater en grijswatergebruik in het gebouw, mogelijke verplichting in Besluit bouwwerken leefomgeving (Bbl)). Het ministerie van BZK/

VRO en I&W starten de komende tijd vervolgonderzoeken, met als doel de mogelijkheid tot verplichting van waterbesparing bij nieuwbouw te onderzoeken. Afhankelijk van de uitkomsten kan de mogelijkheid voor een verplichting opnieuw besproken worden. Tot die tijd kan het een vrijwillige ambitie zijn van gemeente, provincie en drinkwaterbedrijf om hemelwater en grijswater te gebruiken in het gebouw.

Uitvoeringsafspraken

Dit ontwikkelprincipe krijgt Brabantbreed vorm door de volgende uitvoeringsafspraken:

Energie en drinkwater als randvoorwaarde voor verstedelijking

Actie/resultaat	Trekker/betrokkenen	Planning
Energie		
Het ruimtelijk programmeren van de energievoorzieningen de verstedelijking door middel van gebiedsgerichte samenwerking (energieplanologie) is belangrijk. Partijen zien de noodzaak in de programmering van de verstedelijkingsopgaven de energievoorziening mee te nemen en verkennen of een Energiekaart kan helpen bij deze afstemming. Daarbij benutten zij de kennis en kunde die bij de RES-regio's en provincie aanwezig zijn.	Provincie in samenwerking met stedelijke regio's en in afstemming met RES-regio's.	2025-2026
Integrale gebiedsgerichte uitwerking Powerport Moerdijk (circulaire economie, mobiliteit, energie- en landbouwtransitie, wonen, water et cetera): middels de 'Ontwerptafel Powerport Moerdijk' komen tot een gedeeld perspectief voor dit gebied waarin de nationale, provinciale en lokale opgaven optimaal met elkaar in verband worden gebracht, met behoud van leefbaarheid en brede welvaart. Partijen werken aan een lange termijn partnerschap voor de ontwikkeling van Powerport Moerdijk e.o., een gebiedsgerichte aanpak en een (gebiedsgerichte) financieringsstructuur.	Kopgroep: Provincie, Rijk (EZ, I&W, BZK/VRO), gemeente Moerdijk , in samenwerking met Geertruidenberg, Drimmelen, SRBT	Lopend proces
Opstellen van energiestenario's bij een aantal woningbouwprojecten als aanjager voor energietransitie in een groter gebied mede als doel om tot een oplossing te komen voor de ruimtelijke opgave van de energietransitie in dat gebied (inclusief ruimte voor opslag- en buffering).	Keuze voor een aantal van de 12 gebiedsgerichte opgaven waar provincie en gemeenten samenwerken aan stedelijke transformatiegebieden.	2024-2025
Drinkwater		
Opstellen afwegingskader nieuwe/uitbreiding aansluitingen drinkwater voor bedrijven: de leveringszekerheid voor water voor bedrijven is niet in de wet geregeld. Op dit moment moeten er afwegingen gemaakt worden in Brabant met betrekking tot de levering aan bedrijven. Het afwegingskader moet er voor zorgen dat we dit op een slimme manier gaan doen: van 'wie het eerst komt, die het eerst maalt, naar 'wat heeft voor de ruimtelijke economische ontwikkeling en een duurzame economie van Brabant prioriteit'. De keuzes en ontwikkelrichtingen uit de ruimtelijke economische visies voor de stedelijke regio's en Brabant zijn hiervoor belangrijke input.	Taskforce leveringscontinuïteit (provincie en Brabant Water) in samenwerking met stedelijke regio's en waterschappen	Start in 2024, daarna continu tot in ieder geval 2030
Delen ervaring pilot Brandevoort met betrekking tot toepassing grijswater in nieuwbouwwijk met de stedelijke regio's mede in relatie tot klimaatadaptief maken stedelijk gebied.	Gemeente Helmond en waterschap de Dommel , provincie	2025
Oppakken aanbevelingen en ervaringen uit onder andere pilot Brandevoort gericht op aanpassen bouwbesluit met betrekking tot grijswatersystemen ten behoeve van terugdringen drinkwatergebruik woningen (nationale opgave 30 % drinkwaterbesparing).	Gemeente Helmond, waterschappen , provincie	2025
Delen ervaringen verantwoord infiltreren in stedelijk gebied (pilot Breda) met stedelijke regio's in Brabant.	Gemeente Breda en waterschap Brabantse Delta in samenwerking met provincie	2025

2.7 Ontwikkelpincipe 4: mobiliteitstransitie is maatwerk voor stad en dorp

Door de groei van inwoners en arbeidsplaatsen neemt het aantal verplaatsingen toe en bij ongewijzigd beleid loopt het autosysteem vast. In combinatie met de verstedelijkingopgave zorgt dit ervoor dat de druk op de schaarse ruimte in de stedelijke regio's toeneemt. Stedelijk Brabant zet daarom in op een mobiliteitstransitie voor personen- en goederenvervoer. We houden er daarbij rekening mee dat de mobiliteitstransitie in de meest verstedelijkte gebieden van Brabant een andere opgave is dan in de meer landelijke delen van Brabant. Verstedelijking en mobiliteit worden in samenhang met elkaar ontwikkeld; met maatwerk voor stad en dorp.

Uitvoeringsstrategie

Voor het slagen van de mobiliteitstransitie hebben de gezamenlijke overheden in het Ontwikkelperspectief een aantal strategische keuzes gemaakt:

Het creëren een grotere nabijheid van wonen, werken en voorzieningen zodat zoveel mogelijk verplaatsingen lopend of fietsend kunnen worden afgelegd. Dit betekent dat woningen en werkgelegenheid worden toegevoegd in en rond centra, spoorzones en OV-knopen van onze steden, middelgrote kernen en dorpen. Met name bij de middelgrote kernen liggen kansen voor verdichting om zo het draagvlak voor het OV te verbeteren.

Stedelijk Brabant zet in op een schaa sprong van het OV-systeem door het beter verbinden binnen en tussen de Brabantse stedelijke regio's en omliggende stedelijke regio's en op het verbeteren nationale en internationale bereikbaarheid. We benutten kansen voor slimme mobiliteit en zetten in op structurele gedragsverandering. Deze keuzes vertalen de samenwerkende partijen in Meerjarige Multimodale Mobiliteitspakketten (MMMP's) voor elke stedelijke regio. De keuzes die afwegingen vragen op het niveau van heel Brabant of een hoger schaalniveau nemen we op in de Multimodale Mobiliteitsagenda (MMA) Zuid-Nederland.

Het doel van de afspraken in de MMA Zuid-Nederland is om:

- Te komen tot een gedeeld beeld tussen het ministerie van I&W en de regio over de urgentie, aard, omvang, onderbouwing en (gefaseerde) aanpak van de samenhangende opgaven op het gebied van bereikbaarheid.
- Dit gedeeld beeld gaat zowel over personenvervoer als goederenvervoer.
- Op basis van dit eindbeeld moet een integrale afweging gemaakt worden op welke maatregelen op systeemniveau bijdragen aan brede welvaartsdoelen met daarin onderscheid in korte termijn, middellange termijn en lange termijn.

Agenderende afspraken

Afspraak 1: MMMP's als basis voor afspraken met provincie en Rijk over mobiliteit

Voor Brabant zijn de MMMP's per stedelijke regio de basis voor afspraken in het MMA met het Rijk. Deze MMMP's zijn opgesteld als uitwerking van NOVEX Stedelijk Brabant en zijn bedoeld om wonen, werken en mobiliteitstransitie te kunnen faciliteren. Voor afspraken met de provincie loopt dit via het Regionaal Mobiliteitsprogramma (RMP). Voor mobiliteitsmaatregelen betekent dit dat dan we geen aparte afspraken meer maken tussen Rijk en regio of tussen gemeenten en provincie maar altijd als onderdeel van deze multimodale aanpak via de MMA en/of het RMP.

Afspraak 2: Aandacht relatie tussen verstedelijking en mobiliteitsprojecten

Het creëren van nabijheid en daaruit volgend het toevoegen van woningen en werkgelegenheid in en rond centra, spoorzones en OV knopen betekent dat het nog belangrijker is dat deze locaties goed bereikbaar blijven. De uitwerking hiervan loopt via de meerjarige multimodale mobiliteitspakketten (MMMP's). In de verdere uitwerking van deze agenda en de MMMP's is het daarom belangrijk om goed de link te leggen tussen de uitwerking van verstedelijking en uitwerking van de ambities op het gebied van mobiliteit.

Hierbij is het van belang om in de verdere uitwerking ook aandacht te hebben een gebalanceerd stedelijk netwerk. Voor een goede benutting van wegen en openbaar vervoer is het belangrijk om een tegenrichting te creëren zodat capaciteit de gehele dag goed gebruikt wordt. Dit kan door goed te kijken welk werk en welke onderwijslocaties waar komen te liggen voor deze 'tegenreis' en niet alles te concentreren op één locatie.

Daarnaast is het ook belangrijk dat bij mogelijke toekomstige aanpassingen van projecten, bijvoorbeeld door herprioritering, gewijzigde wet- en regelgeving, voortschrijdend inzicht, innovatie en nieuwe technologie, goed de relatie wordt gelegd met de afspraken rondom verstedelijking. Dit speelt onder andere bij mobiliteitsmaatregelen. Bij dergelijke beleidswijzigingen is het belangrijk dat de (te ontwikkelen) hoogstedelijke gebieden in en om spoorzones en OV knooppunten zwaar wegen. Ook uitstel van de aanpak van het Rijkswegennet (o.a. A2, A58 en A67) zou niet tot vertraging moeten leiden in het geschikt maken van gebieden voor woningbouw.

Afspraak 3: Goederenvervoercorridors (Basisnetspoor/ Delta-Rhine-Corridor)

De groeiende economie in Europa en Noord-Brabant leidt tot extra behoefte aan het transport van een breed scala aan goederen via alle modaliteiten, dit blijkt ook in de IMA2021. Daarnaast (en ook geconstateerd in het Voorontwerp Nota Ruimte) vragen de energie- en circulaire transitie naast fysieke ruimte ook om meer vervoersruimte voor de bereikbaarheid van de grote clusters voor energie en industrie en multimodale terminals. Het vervoer voor de twee bovengenoemde transitie gaat via goederencorridors, voornamelijk spoor, weg, binnenvaart en buisleidingenstroken. Door de strategische ligging van Noord-Brabant tussen de Randstad, Noordzeehavens, Vlaamse Ruit, Chemelot en het Roergebied komen veel van deze stromen in Noord-Brabant samen. Deze groeiende vervoersstromen brengen economische ontwikkeling en werkgelegenheid, maar ook overlast van geluid, trillingen, barrièrewerking en knelpunten (extra ruimtevraag, externe veiligheid en overwegveiligheid) met zich mee.

Om het draagvermogen van Brabant te bepalen is inzicht nodig in de aard, omvang en verwachte groei van goederenstromen en de ruimtelijk impact daarvan op verstedelijking en de goederencorridors, met in het bijzonder spoorgoederenvervoer. Rijk, provincie en gemeenten zijn hierover met elkaar in overleg via de Stuurgroep Basisnet en het Platform Spoorgoederenvervoer en Leefomgeving (Overlegorgaan Fysieke Leefomgeving) en doen een gezamenlijke verkenning (provincie met VRO, EZ en I&W) naar de groei, aard en omvang van stromen en de ruimtelijke impact daarvan op verstedelijking, leefbaarheid, goederencorridors en energiehoofdstructuur. Op basis van deze verkenning bespreken Rijk en provincie welke maatregelen en keuzes noodzakelijk zijn en op welke tafels/trajecten dit nader uitgewerkt wordt.

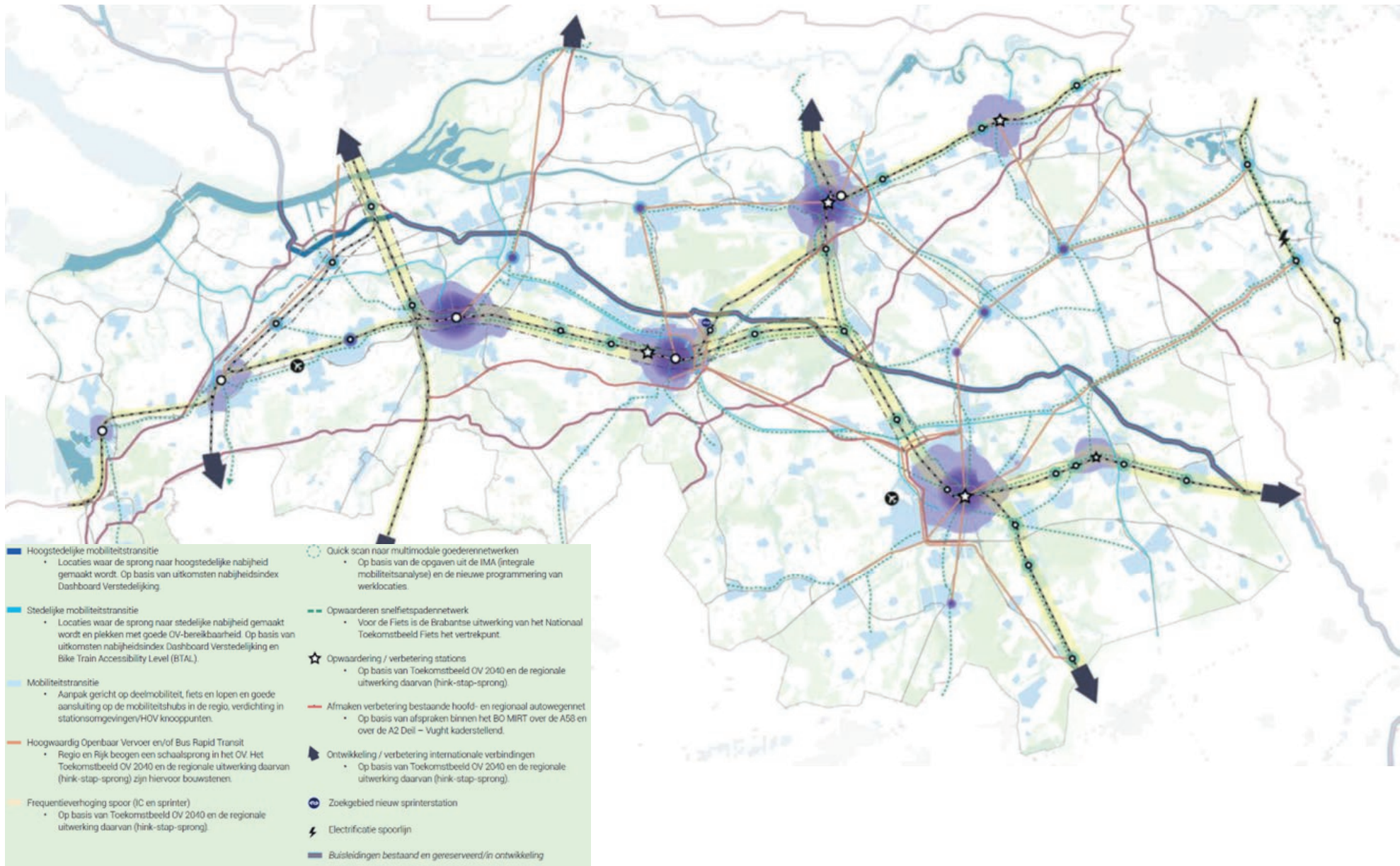
Wat de Delta-Rhine-Corridor (DRC) betreft, wordt onder het motto “Niet alleen door Brabant, maar ook voor Brabant” gewerkt aan een onderzoek in samenwerking met ministerie Economische Zaken om de meerwaarde van de DRC voor modernisering van de Brabantse industrie te bepalen. De belangrijkste punten van de provincie hierin zijn dat de DRC moet leiden tot minder transport van gevaarlijke stoffen (LPG, propeen, ammoniak of andere waterstofdrager) over het spoor door Brabant en dat meekoppelkansen voor de Brabantse bedrijven en initiatieven op de route belangrijk zijn om een aantakking te krijgen op de nieuwe waterstof- en CO2-buisleiding.

Uitvoeringsafspraken

Dit ontwikkelprincipe krijgt Brabantbreed vorm door onderstaande uitvoeringsafspraken.

Ontwikkelprincipe 4: mobiliteitstransitie is maatwerk voor stad en dorp

Actie/resultaat	Trekker/betrokkenen	Planning
Meerjarige Multimodale Agenda (MMA) Zuid-Nederland. De MMA Zuid-Nederland bouwt voort op de inzichten uit onder meer de MMMP's van Brabant. De MMA moet leiden tot een gedeeld beeld tussen Rijk en regio over de urgentie, aard, omvang, onderbouwing en (gefaseerde) aanpak van de samenhangende opgaven op het gebied van bereikbaarheid.	Provincie, I&W , stedelijke regio's provincie Limburg en VRO Opdrachtgever: Programmaraad SmartwayZ.NL	2025-2026 Doorlopend met bespreekpunten in het jaarlijkse BO-MIRT
Opstellen regionale meerjarige multimodale mobiliteitspakketten (MMMP's) voor de vier stedelijke regio's van Brabant ter ondersteuning van de mobiliteitstransitie die nodig is om de groei van het aantal inwoners en arbeidsplaatsen te kunnen faciliteren. Op basis van de MMMP's worden jaarlijks afspraken gemaakt: <ul style="list-style-type: none"> Tussen Rijk-regio via de Multimodale Agenda Zuid-Nederland in BO MIRT en/of BO Leefomgeving; Binnen de regio (provincie en gemeenten) via het Regionale Mobiliteitsprogramma (RMP) tijdens regionale ontwikkel- en omgevingsdagen. 	Stedelijke regio's , regionaal samenwerkende gemeenten, provincie en I&W	1e versie gereed voor BO MIRT 2024 Doorlopend met bespreekpunten in het jaarlijkse BO-MIRT
Opzetten ontwikkelprogramma multimodaal goederenvervoer en regionale logistiek.	Provincie , gemeenten Breda, Tilburg, Eindhoven, Helmond, 's-Hertogenbosch, Oss, Waalwijk, Moerdijk, Roosendaal en I&W	2024-2025
Inzicht geven in totale verwachte toename van woningbouw tot 2050 binnen de relevante risicozoneringen langs het spoor.	Provincie	n.t.b.
Opstellen ontwikkelprogramma om te komen tot een integraal handelingsperspectief voor de aanpak van omgevingseffecten van spoorgoederenvervoer in relatie tot buisleidingtransport enerzijds en binnenstedelijke bouwopgave anderzijds.	Provincie , Breda, Tilburg, Eindhoven, Helmond, 's-Hertogenbosch, Oss, Roosendaal en EZ, VRO, I&W	2024-2025
Quick scan uitvoeren naar de multimodale goederennetwerken over de corridors door Brabant op basis van de Integrale Mobiliteitsanalyse (IMA) en programmering werklocaties.	Provincie , Breda, Tilburg, Eindhoven, Helmond, 's-Hertogenbosch, Oss, Roosendaal, Moerdijk	n.t.b.



Afbeelding 9: mobiliteitstransitie maatwerk voor stad en dorp
 (bron: Ontwikkelperspectief NOVEX Stedelijk Brabant 2040)

2.8 Ontwikkelpincipe 5: kwalitatieve werkgebieden als randvoorwaarde voor circulaire economie

De grondstoffentransitie en energieschaarste vraagt om een fundamentele herziening van onze economie: van een lineaire economie naar een circulaire economie. De opgave voor Brabant is om te komen tot passende werkmilieus zowel in kwalitatief als kwantitatief opzicht.

Uitvoeringsstrategie

De gezamenlijke partijen hanteren een integrale aanpak voor het vinden van ruimte voor nieuwe werklocaties; waarbij het gaat om het integraal afwegen van locaties én het kijken vanuit een ruimtelijk economische visie op Brabant, in samenhang met de toekomststrategie en vestigingsvoorwaarden van bedrijven. De intensivering, verduurzaming en herstructurering van bestaande bedrijventerreinen is een belangrijk middel om een deel van de ruimtebehoefte te accommoderen en verschillende opgaven op bestaande terreinen aan te pakken. Dit betekent meervoudig en vernieuwende manieren van ruimtegebruik op bestaande en nieuw te ontwikkelen bedrijventerreinen. Ook zetten gezamenlijke overheden in op het realiseren van andere maatschappelijke opgaven (energietransitie, mobiliteitstransitie, groenontwikkeling et cetera) met (her-)ontwikkeling van bedrijventerreinen in Brabant.

Agenderende afspraken

Afspraak 1: Afstemmen lopende trajecten bedrijventerreinen met integrale verstedelijkingsopgave

Economie is één van de drijvende krachten achter de groei van Stedelijk Brabant en vraagt veel ruimte. Er is ruimte nodig voor nieuwe bedrijven en groei en verplaatsing van bestaande bedrijven (ten gunste van duurzaam verstedelijken), maar ook voor verduurzaming en de overgang naar een circulaire economie. De beschikbare ruimte in Noord-Brabant is echter beperkt. Om zo goed mogelijk om te gaan met de beschikbare ruimte, in te zetten op verduurzaming en zicht te krijgen op de ruimtevraag vanuit de economie van nu en in de toekomst lopen diverse trajecten vanuit het Rijk (onder andere Ruimte voor Economie, Rijksprogramma verduurzaming bedrijventerreinen en Rijksprogramma circulaire economie) en binnen de provincies (Grote Oogst, gezamenlijke plan van aanpak XXL-logistiek, prognoses bedrijventerreinen en kantoren, regionale programmeringsafspraken

bedrijventerreinen). Deze lopende trajecten kunnen ondersteunend zijn aan de verdere verstedelijking in Stedelijk Brabant, mits goed afgestemd op het oppakken van de andere opgaven. Rijk, provincie en regio stemmen lopende en toekomstige trajecten op elkaar en de uitvoeringsagenda af.

Afspraak 2: Afstemmen Brabantbreed ruimtelijk-economisch handelingsperspectief en regionale economische visies

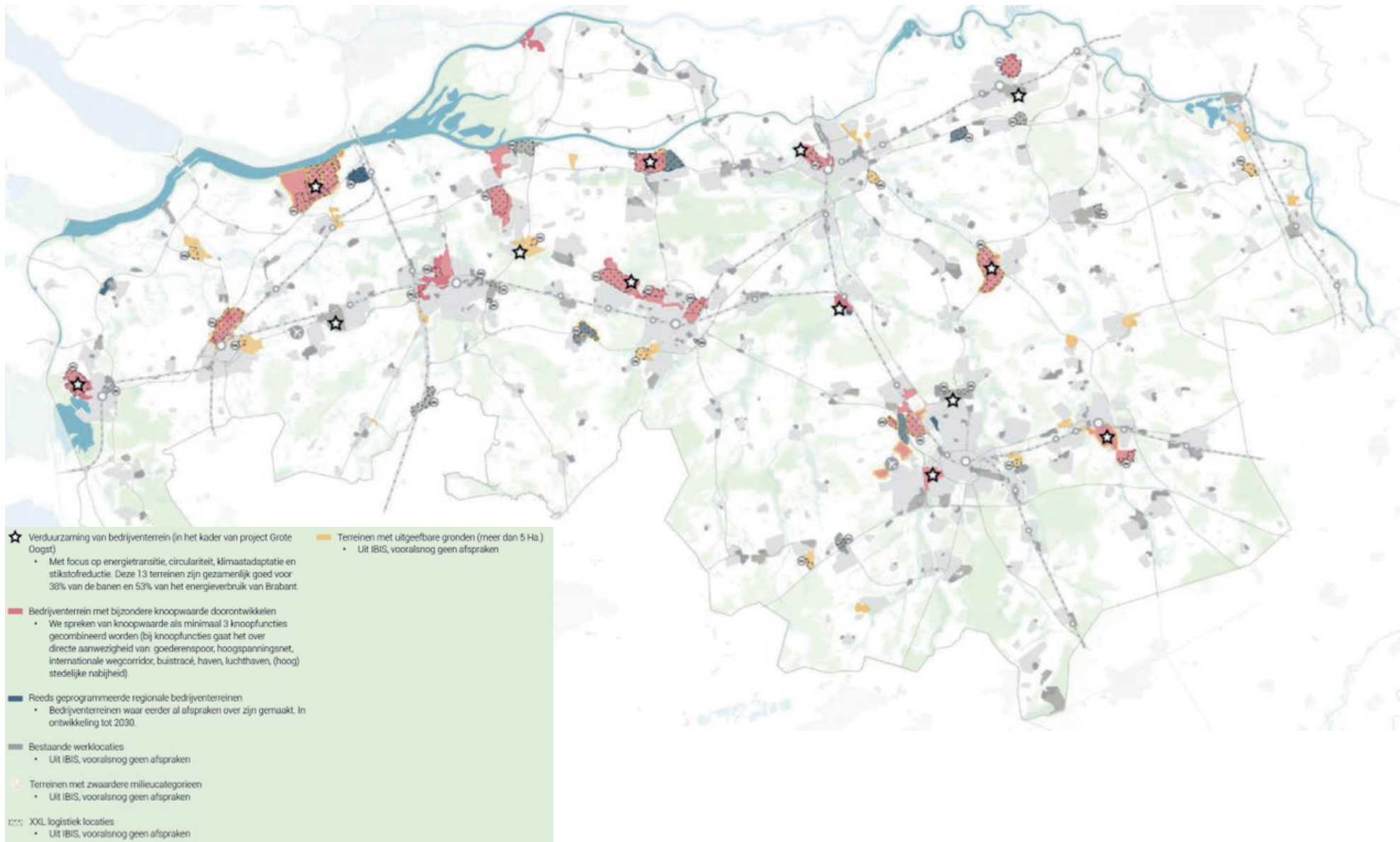
De provincie wekt momenteel aan een Brabantbreed ruimtelijk-economisch handelingsperspectief en rond deze eind 2024 af. Dit kunnen de stedelijke regio's gebruiken als bouwsteen voor hun regionale ruimtelijke economische visies als onderdeel van programmeringsafspraken voor bedrijventerreinen. Provincie en stedelijke regio's zorgen voor een goede verbinding en afstemming tussen het Brabantbrede ruimtelijke-economisch handelingsperspectief en de regionale ruimtelijke economische visies.

Uitvoeringsafspraken

Dit ontwikkelprincipe krijgt Brabantbreed vorm door de volgende uitvoeringsafspraken:

Ontwikkelpincipe 5: kwalitatieve werkgebieden als randvoorwaarde voor circulaire economie

Actie/resultaat	Trekker/betrokkenen	Planning
Het Rijk stelt een ruimtelijke economische visie op (zie hoofdlijnenakkoord) dat als input gebruikt kan worden voor de regionale economische visies en het Brabantbrede handelingsperspectief.	EZ	2025
Programmering en planning maken van bedrijventerreinen voor de periode 2030- 2040. Deze programmering en planning start met het bepalen van de ruimtevrage (kwalitatief en kwantitatief) door het hanteren van prognose voor de ontwikkeling van werklocaties als de beleidsneutrale ruimtevrage, en het komen tot beleidskeuzes op basis van een economische visie van de regio afgestemd met het economisch handelingsperspectief/visie op Rijks en provinciaal niveau. Er wordt ook in beeld gebracht in welke mate intensivering en herstructurering kan bijdragen aan het faciliteren van de ruimtevrage. Daarnaast wordt het ruimtelijke aanbod/de ruimtelijke mogelijkheden in beeld gebracht van afweegbare locaties vanuit ruimtelijk economisch perspectief alsmede locaties die vanuit water en bodem, energie, natuur, landschap, wonen, mobiliteit etc. (lagenbenadering) afweegbaar zijn. De meekoppelkansen voor andere opgaven worden daarbij meegenomen. De volgende stap is een integrale afweging met behulp van de ontwikkelprincipes uit de ontwikkelperspectieven. Nadat er afspraken zijn gemaakt over de ontwikkelgebieden voor bedrijventerreinen voor de periode 2030-2040 tussen regio's en provincie kan de stap gezet worden naar uitwerking in programmering en planning van de (her-)ontwikkeling van deze locaties.	Provincie in samenwerking met 4 stedelijke regio's, Ontwerptafel Powerport en waterschappen	Lopend proces, bepalen ruimtevrage en aanbod, integrale afweging 1e helft 2025 Programmering: 2e helft 2025
Provincie en gemeenten maken afspraken over regionale grondprijsmethodieken, regionale uitgifteregels & voorwaarden met als doel, meervoudig en meerlaags ruimtegebruik te stimuleren, een gelijk speelveld te creëren en concreet bij te dragen aan de ambities van grote transities ten aanzien van klimaat, energie, circulaire economie en mobiliteit. Daar waar het provinciaal en/of gemeentelijk instrumentarium onvoldoende effectief of niet beschikbaar is, neemt het Rijk de verantwoordelijkheid om wet- en regelgeving op rijksniveau aan te passen. Het bouwbesluit is hiervan een duidelijk voorbeeld.	Provincie, gemeenten en Rijk (BZK/VRO).	2024-2025
Hanteren van het principe van regionale meerwaarde bij gronduitgifte en planontwikkeling voor grootschalige bedrijvigheid. Initiatieven om het principe te verbreden naar Brede Welvaart worden ondersteund.	Provincie en gemeenten	2024-2025
In het kader van de gronduitgifte voor bedrijventerreinen maken partijen afspraken over het Nieuwe Normaal (circulair of modulair bouwen) en klimaatadaptatie.	Provincie en gemeenten	2024-2025
Onderzoek naar de mogelijkheden en het draagvlak voor regionale revolverende financiering van (her)ontwikkeling van bedrijventerreinen met maatschappelijke opbrengsten.	Provincie, stedelijke regio's in het proces van de regionale afspraken en EZ	Start: kan per regio verschillen: 2024/ 2025
Onderzoek naar nieuwe inrichtingsconcepten voor (grootschalige) werklocaties in Brabant gericht op de kwalitatieve schaalprong in stedelijkheid van bedrijventerreinen (verdichting, meervoudig ruimtegebruik en goede bereikbaarheid voor goederen en personen). Daarbij maken partijen gebruik van de Handreiking 'Cluster van grootschalige bedrijfsvestigingen' van Mooi Nederland.	Provincie in samenwerking met stedelijke regio's en EZ	2025



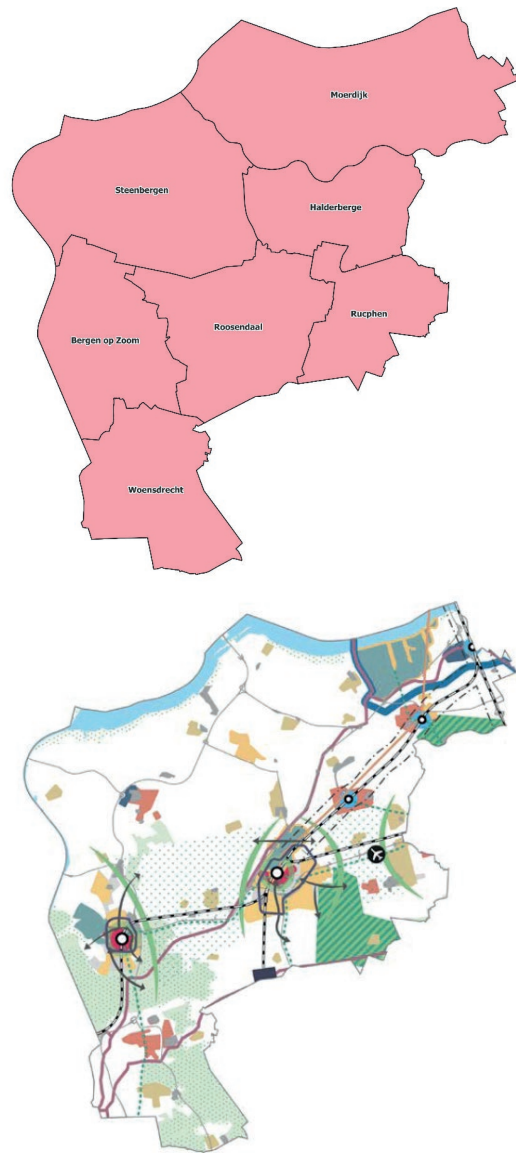
Afbeelding 10: kwalitatieve werkgebieden als randvoorwaarde voor circulaire economie (bron: Ontwikkelperspectief NOVEX Stedelijk Brabant 2040)

3

Uitvoeringsafspraken stedelijke regio's

In dit hoofdstuk staan de belangrijkste strategische vraagstukken met betrekking tot de verstedelijkingsopgaven en de vijf integrale ontwikkelprincipes per regio, en maken de gezamenlijke overheden afspraken over de wijze waarop we die gaan oppakken.

Stedelijke Regio West-Brabant West



Afbeelding 11: Regioafbakening Stedelijke Regio West-Brabant West en alle ontwikkelprincipes
(bron: Ontwikkelperspectief NOVEX Stedelijk Brabant 2040)

3.1 Stedelijke Regio West-Brabant West

De verstedelijkingsopgave binnen de Stedelijke Regio West-Brabant West (SRWBW) heeft een ander karakter dan de andere regio's binnen Noord-Brabant. De regio wil zich inzetten op kansen die ontstaan door de ligging tussen de havens van Rotterdam en Antwerpen en op de economische dragers (kloppende harten) van de regio, die met name buiten de steden liggen. Hiervoor is het nodig om human capital aan te trekken.

De verstedelijking zal met name plaatsvinden binnen de twee complementaire middelgrote steden Bergen op Zoom en Roosendaal. Het zwaartepunt ligt hierbij op Roosendaal. De mate waarin de schaa sprong in Roosendaal gerealiseerd kan worden is afhankelijk van verplaatsing van het spooreplacement dat in de stad. Woningbouw in de kleinere kernen combineert de regio met de opgave om kleinere kernen vitaal te houden. Tot 2040 leidt dit tot een opgave in duurzame verstedelijking van ongeveer 15.000-20.000 nieuwe woningen en 13.500-33.000 extra arbeidsplaatsen.

Om dit te kunnen faciliteren zet de regio in op het stimuleren van de transitie naar waterstof, groene elektriciteit en circulaire grondstoffen. Ook in deze regio is het randvoorwaardelijk dat de ontwikkeling van natuur en landbouw meegroeit met woningbouw en economische ontwikkeling. Waar mogelijk wordt dit gecombineerd met interventies in het kader van de stikstofaanpak en de transitie van de landbouw.

Meerjarige multimodaal mobiliteitspakket (MMMP) in relatie tot de verstedelijkingsopgave van West-Brabant West

In West-Brabant West wordt via het MMMP concreet gemaakt welke mobiliteitsprojecten van groot belang zijn onder andere in relatie tot de verstedelijkingsambities en worden in dit verband hierover afspraken gemaakt. Bij het MMMP staat een betere bereikbaarheid qua personenvervoer van bestaande grote werklocaties en de nieuwe woongebieden centraal. Daarbij wil West-Brabant West meer gebruik maken van de bestaande spoorlijnen met hogere treinfrequenties en bij voorkeur een nieuw sprinterstation bij het nieuwe regionale ziekenhuis. Buiten deze spoorzones wil de regio dat ook andere werklocaties worden voorzien van hoogwaardig openbaar vervoer. Voor de kleinere kernen wordt nagedacht over maatwerkoplossingen voor personenvervoer, waaronder snelfietsroutes, buurtbussen, deelvervoer, etc. Qua goederenvervoer pleit West-Brabant West voor meer vervoer per buisleidingen en positionering van rangeerterreinen buiten de plaatsen.

In West-Brabant West zijn er vanwege de ligging meer kansen voor vervoer over water in combinatie met modal split oplossingen (overslagpunten tussen water, spoor- en vervoer per as).

Uitvoeringsafspraken

Naast de Brabantbrede uitvoeringsafspraken zijn voor de Stedelijke Regio West-Brabant West de volgende uitvoeringsafspraken opgenomen:

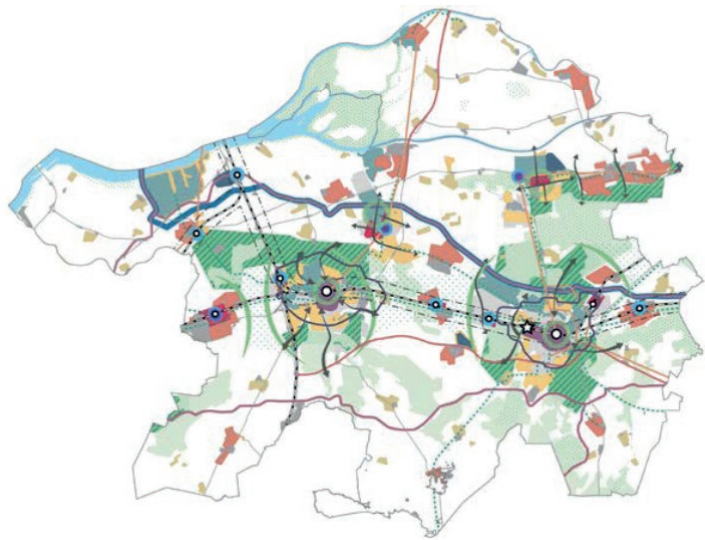
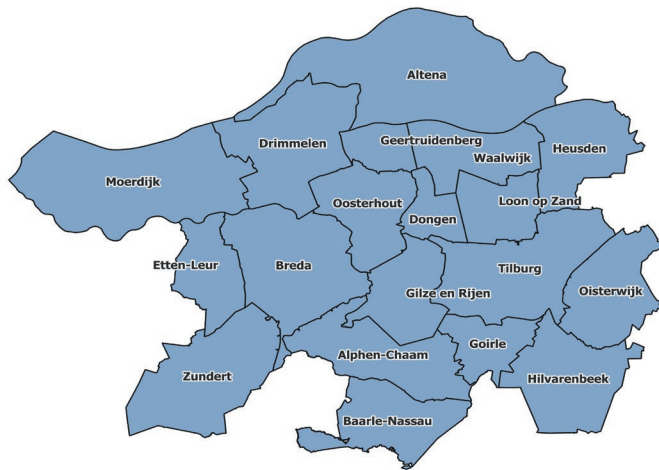
Stedelijke Regio West-Brabant West

Actie/resultaat	Trekker/betrokkenen	Planning
Ontwikkelprincipe 1: water en bodem als basis voor verstedelijking		
Opstellen van drie systeemvisies voor de verschillende landschappen in West Brabant (kleipolders, water, hogere zandgronden en overgangsgebieden). Deze visies gebruiken om in beeld te krijgen wat de implicaties zijn van toekomstig ruimtegebruik voor verstedelijking op de ontwikkeling van een duurzaam watersysteem, de klimaatdoelen, de bodemgesteldheid en de landbouw in deze regio. De bodem- en watersignaleringskaart wordt in deze systeemstudie meegenomen als bouwsteen.	SRWBW (waarin waterschap participeert), BPLG, ZLTO, landschapsorganisaties.	2025-2027
Ontwikkelprincipe 2: natuur en landschap groeien mee met verstedelijking		
Opstellen en uitvoeren van een plan voor drie landschapscorridors in afstemming met GGA en groenblauwe dooradering BPLG ter ontwikkeling van de groene buffers en regionaal landschapspark tussen de verstedelijkte gebieden in WBW: <ul style="list-style-type: none"> AFC/Moerdijk/Halderbergen/Steenbergen; Brabantse Wal/Geopark Schelde Delta; Woensdrecht/Roosendaal/Rucphen. 	SRWBW (waarin waterschap participeert)	2026
Opstellen plan voor versterking van de groen/blauwe dooradering van Bergen op Zoom en Roosendaal op basis van omgevingsvisie en klimaatadaptatieplannen.	Roosendaal, gemeente Bergen op Zoom, provincie, waterschap	2027
Ontwikkelprincipe 3: nieuwe woningen dragen bij aan bestaande stad of dorp		
Masterplan verstedelijking spoorzones-binnenstad opstellen voor Roosendaal (schaalsprong met 3.000 tot 10.000 woningen) en Bergen op Zoom (schaalsprong met 1.000 tot 7.000 woningen) en Zevenbergen (1.000 – 2.500 woningen) en Oudenbosch (1.000 woningen) rond de stationslocaties/spoorzones/15 minutenlocaties.	SRWBW, Gemeenten Roosendaal, Bergen op Zoom, Moerdijk en Halderberge	2026
Onderzoek doen naar de mogelijkheden van voormalig ziekenhuisterreinen Bergen op Zoom en Roosendaal voor woningbouw in relatie tot groen/blauwe dooradering.	SRWBW, Gemeenten Roosendaal en Bergen op Zoom,	
Ontwikkelprincipe 4: Mobiliteitstransitie is maatwerk voor stad en dorp		
Opstarten deelonderzoeken naar de mogelijkheden tot gedeeltelijke uitplaatsing van emplacementfuncties om invulling te geven aan de verstedelijkingsopgave in de spoorzone van Roosendaal.	SRWBW in samenwerking met I&W, ProRail, NS, BZK/VRO, provincie, Roosendaal.	2024
Onderzoek versterken modal split Haven Bergen op Zoom (beter benutten combinatie Randweg, containershavens, spoor).	SRWBW en Gemeente Bergen op Zoom	2025
Ontwikkelprincipe 5: kwalitatieve werkgebieden als randvoorwaarde voor een circulaire economie		
Opstellen economische visie WBW in afstemming op Brabantbrede ruimtelijk-economisch handelingsperspectief en als bouwsteen voor de programmering bedrijventerreinen.	SRWBW in samenwerking met provincie	2025
Uitwerken stimuleringsprogramma plantbased grondstoffen en materialen, circulaire grondstoffen.	RWB in samenwerking met SRWBW, provincie en Rijk	2025

Stedelijke Regio West-Brabant West

Actie/resultaat	Trekker/betrokkenen	Planning
Opstellen ontwikkelstrategie werklocaties WBW 2040 op basis van economische visie WBW, onderzoek naar kwalitatieve en kwantitatieve ruimtevraag, provinciale prognose, verduurzamings- en verdichtingsopgave werklocaties en integrale ruimtelijke afweging (zie ook de afspraak over programmering en planning nieuwe grootschalige werklocaties bij ontwikkelprincipe 5).	SRWBW in samenwerking met provincie	2025
Opstellen toekomststudie Kloppende Harten (economische brandpunten van de regio) en inbrengen in economische visie WBW.	SRWBW	2025
Opstellen plan voor verduurzaming van de logistiek ter versterking van de ontwikkelstrategie werklocaties (thema's versterking value added logistiek passen bij regionale industrie, vrachtwagen parkeren) en in afstemming met de programmeringstafel werklocaties.	SRWBW, provincie, logistieke sector	2025

Stedelijke Regio Breda-Tilburg



Afbeelding 12: Regioafbakening Stedelijke Regio Breda-Tilburg en alle ontwikkelprincipes
(bron: Ontwikkelperspectief NOVEX Stedelijk Brabant 2040)

3.2 Stedelijke Regio Breda – Tilburg

Tot 2040 staat de Stedelijke Regio Breda-Tilburg (SRBT) voor een opgave van ongeveer 80.000-100.000 extra woningen en ongeveer 70.000 – 80.000 extra arbeidsplaatsen. De regio wil deze woningbouwopgave inzetten om een noodzakelijke systeemsprong te maken. Het zwaartepunt van de systeemsprong en groeien naar meer stedelijkheid ligt in de oost-west band van verstedelijking, in het midden van de stedelijke regio inclusief Werkendam, Oosterhout en Waalwijk.

De SRBT onderscheidt zich van andere regio's door de geografische schakelpositie en een unieke combinatie van kennis en kunde op het gebied van toegepaste, mensgerichte digitale technologieën, met andere woorden Human Centered Innovation (HCI). De stedelijke regio is relatief uitgestrekt en de interactiemilieus van Breda en Tilburg zijn nog te weinig verbonden met de over de regio verspreide economische clusters. Er is behoefte aan versterking van zowel de fysieke infrastructuur, met name het openbaar vervoer, als een netwerk en ecosysteem van stedelijke innovatiehotspots en incubators die de innovatiekracht van economische clusters op industrieterreinen en platteland ondersteunen. De stedelijke regio zet daarom in op het intensiveren van bestaand stedelijk gebied en versterking van de multimodale connectiviteit om daarmee de stedelijke interactiemilieus impulsen te geven en de bestaande dorpen leefbaar te houden. De systeemsprong gaat uit van een integrale aanpak en omvat tevens een sprong naar een robuust en klimaatadaptief water-, bodem-, natuur- en energiesysteem.

Meerjarige multimodaal mobiliteitspakket (MMMP) in relatie tot de verstedelijkingsopgave van de Stedelijke Regio Breda-Tilburg

In de SRBT wordt via het MMMP concreet gemaakt welke mobiliteitsprojecten van groot belang zijn in relatie tot de verstedelijkingsambities. Het gaat daarbij in ieder geval om de verschillende Bus Rapid Transport-routes (Breda-Gorinchem-Utrecht en Breda-Waalwijk-Tilburg-Den Bosch), realisatie van het (snel)fietsnetwerk en de voor verstedelijking belangrijke (auto)routes.

Uitvoeringsafspraken

Naast de Brabantbrede uitvoeringsafspraken zijn voor de Stedelijke Regio Breda-Tilburg de volgende uitvoeringsafspraken opgenomen:

Stedelijke Regio Breda – Tilburg

Actie/resultaat	Trekker/betrokkenen	Planning
Ontwikkelprincipe 1: water en bodem als basis voor verstedelijking		
Opstellen van een regionale doorvertaling van de landelijke maatlat 'Groene klimaatadaptieve gebouwde Omgeving', lerend vanuit ervaring in de SRBT en afspraken maken in de regio over het toepassen daarvan bij ruimtelijke planvorming.	Waterschap, SRBT	2025
Ontwikkelprincipe 2: natuur en landschap groeien mee met verstedelijking		
Opstellen verkennend onderzoek aanpak stadsregionale landschapsparken, met als doel te komen tot ontwikkelvisie en business case, en verbinden met opgaven voor Bossenstrategie, aanvalsplan landschapselementen en GGA groen-blauw voor de landschapsparken. Het betreft in ieder geval de volgende landschapsparken: Rijensbroek, Oostflank, Prinsenbeek, Etten-Leur en Zevenbergen.	Rijensbroek: Tilburg, Gilze en Rijen Oostflank: Tilburg, Oisterwijk Westflank: Breda, Moerdijk, Etten-Leur	2024-2026
Ontwerpend onderzoek naar ruimtelijk perspectief Wilhelminakanaal, Amertak en Donge (WAD) vanuit integrale blik (waterveiligheid, landschap, recreatie, economie en energie).	Waterschap, Rijkswaterstaat, provincie, SRBT, Geertruidenberg, Drimmelen, Oosterhout (bedrijventerrein Weststad)	2024-2026
Opzetten van een 'regionaal aanvalsplan' voor ontwikkelen van landschapselementen en het geven van invulling aan de bossenstrategie in de SRBT en in samenwerking met de GGA gebieden voor deze regio (Ulvenhoutse Bos, Regte Heide & Riels laag, Kampina & Oisterwijkse Vennen, de Loonse en Drunense Duinen en Kempenland-West).	SRBT	2025
Ontwikkelprincipe 3: nieuwe woningen dragen bij aan bestaande stad of dorp		
Opstellen strategische woningbouwprogrammering en het maken van regionale afspraken over de samenwerking aan en programmering van grootschalige woningbouw- en herontwikkelingslocaties 2040-2050 met onderscheid naar hoogstedelijk, stedelijk, dorpen in afstemming met programmering van mobiliteitsmaatregelen, groenontwikkeling et cetera.	SRBT/pilot afwegingstafel	2024-2026
Uitwerken van het economische en stedelijk profiel van Breda en Tilburg, rekening houdend met bestaand onderzoek (ETUI) en deze vertalen naar concrete regionale afspraken binnen de SRBT met als doel het versterken van economische en stedelijke profielen Breda en Tilburg (tweepoligheid).	Gemeente Breda en Tilburg, SRBT	2025
Uitvoeren ontwikkelstrategie 't Zoet Breda gericht op de ontwikkeling van 4.700 woningen en ongeveer 4000 arbeidsplaatsen en uitvoering geven aan een geactualiseerde samenwerkingsagenda tussen gemeente en provincie, gericht op opstellen SOK en uiteindelijk realisatieovereenkomst.	Gemeente Breda, provincie en waterschap	2024-2035
Opstellen van een ontwikkelstrategie voor het gebied rondom de Slingerweg tussen 't Zoet en de wijk Schorsmolen als onderdeel van innovatiedistrict Breda (van Haveneiland tot Slingerweg) waarbij met name ingezet wordt op innovatiecluster rondom 'toegepaste technologie'.	Gemeente Breda	2024
Opstellen ruimtelijke visie, economisch profiel en investeringsagenda stedelijke interactiemilieus middelgrote steden en kernen in relatie tot stedelijke verdichting, OV-knooppunt/realisering knooppunt BRT voor Oosterhout, Waalwijk, Etten-Leur en Werkendam.	SRBT	2025
Opstellen ontwikkelstrategie Kenniskwartier Tilburg, gericht op de ontwikkeling van circa 7.000 woningen en ongeveer 6.000 arbeidsplaatsen. Provincie en gemeente verkennen de mogelijkheden voor een eventuele samenwerkingsovereenkomst.	Gemeente Tilburg, provincie	2024-2026
Gezamenlijk stedenbouwkundige verkenning/ontwikkelstrategie mogelijkheden schaa sprong bestaande stationslocaties Rijen, Prinsenbeek, Zevenbergen (onderzoek loopt), Oisterwijk, Etten Leur, Reeshof en rond OV hubs in Waalwijk (onderzoek loopt), Oosterhout en Werkendam. En inzet op verdichting bij nieuw te ontwikkelen stations/OV-hubs in de regio.	SRBT en gemeenten	2025-2026

Stedelijke Regio Breda – Tilburg

Actie/resultaat	Trekker/betrokkenen	Planning
Regionale uitwerking van het instrumentarium voortkomend uit de gezamenlijke Toolbox Dorpenstrategie.	Gemeente Altena namens SRBT	2024-2025
Organiseren van kennisdeling voor integrale aanpak verdichting, vergroening en revitalisering naoorlogse wijken vanuit deelnemende gemeenten Nationaal Programma Leefbaarheid en Veiligheid en vervolgens onderzoeken opgaven, kansen en mogelijk instrumentarium voor landelijke gemeenten waar het Nationaal Programma Leefbaarheid en Veiligheid niet werkzaam is.	In SRBT verband leren van ervaringen Tilburg en Breda (en betrekken van corporaties, zorgpartijen, ontwikkelaars)	2025
Energie en drinkwater als randvoorwaarde voor verstedelijking		
Inzichtelijk maken van ruimtelijke impact van energietransitie op verstedelijkingsopgave SRBT (regionale uitwerking)	SRBT , RES en REKS	2025
Ontwikkelprincipe 4: Mobiliteitstransitie is maatwerk voor stad en dorp		
Verkenning uitvoeren naar de koppeling van MMMP voor de inrichting van de openbare ruimte: hoe kan de inrichting van de openbare ruimte bijdragen aan de mobiliteitstransitie zowel voor personen- als goederenvervoer?	SRBT en provincie	2025
Onderzoek naar kansen voor SRBT voor (goederen)vervoer over het water (verbreding kanaal) in relatie tot verstedelijking.	SRBT (Oosterhout, Dongen, Tilburg, Waalwijk, Moerdijk en Geertruidenberg)	2025
Versterken van het Human Centered Innovation (HCI)-concept in de SRBT-regio. Prioriteiten: 1. Versterken van de innovatie backbone, de kennisas Breda-Tilburg, o.a. door de innovatiedistricten met elkaar te verbinden. 2. Verbinden van de kennisas met het bredere economische DNA van de regio in sterke innovatie ecosystemen (waaronder Leisure). 3. Inrichten van proeftuinen (interactie met burgers, consumenten, patiënten, werknemers).	Gemeente Breda en Tilburg	2024-2026
Ontwikkelstrategie werklocaties/afsprakenkader bedrijventerreinen SRBT 2040 opstellen op basis van economische visie SRBT, onderzoek naar kwalitatieve en kwantitatieve ruimtevraag, provinciale prognose, verduurzamings- en verdichtingsopgave werklocaties en integrale ruimtelijke afweging (zie ook de afspraak over programmering en planning nieuwe grootschalige werklocaties bij ontwikkelprincipe 5). De bedrijventerreinafspraken van Hart van Brabant en De Baronie vormen de basis voor deze ontwikkelstrategie.	SRBT op basis van bedrijventerreinafspraken Hart van Brabant en Baronie	2025-2026
Organiseren van kennisdeling over de revitalisering van de bedrijventerreinen. Gemeenten in SRBT hebben ieder een programma 'revitalisering bedrijventerreinen', waarin is aangegeven op welke wijze zij hieraan invulling geven binnen hun gemeente. Gemeenten delen leereffecten vanuit hun programma, zodat andere gemeenten dit mee kunnen nemen in hun programma en werkwijze.	SRBT	2026
Verkenning uitvoeren voor het versterken van het Maritiem cluster Werkendam. Werkendam is een innovatieve haven waar wordt gebouwd aan slimme scheepsonwerpen, energiebesparende roeren en energieopwekkende damwanden. Het Maritiem cluster Werkendam zet in op waterstoffen batterijvaren. Er is sprake van extra ruimtebehoefte vanuit het maritieme cluster. Dit wordt afgestemd met initiatieven in Moerdijk.	Gemeente Altena, maritieme bedrijven in Werkendam , SRBT, provincie Zuid-Holland en Moerdijk	2024-2025
Toegevoegde waarde van logistieke clusters Waalwijk, Tilburg, Oosterhout en Moerdijk vergroten: versterken van de logistieke hotspot, reguleren arbeidsmigranten/ huisvesting) en logistiek 2.0. Onderzoek naar versterken en benutten van de logistieke kracht in SRBT. Doel is een hogere toegevoegde waarde van de bedrijfsactiviteiten voor de regio ondersteunend aan het maakcluster, inspelen op circulaire stromen en duurzaam energieverbruik.	SRBT en gemeente Tilburg en Waalwijk	2025-2026
Organiseren van kennisdeling over de schaa sprong van de stedelijke voorzieningen; met speciale aandacht voor het toekomstig functioneren van de binnensteden (Breda, Tilburg, Oosterhout, Werkendam, Etten-Leur en Waalwijk) en de vergroening van de binnenstad. Gemeenten delen ervaringen over proces, middelen en (planologische) instrumentarium.	SRBT , Mooi Nederland	2024-2030

Stedelijke Regio 's-Hertogenbosch



Afbeelding 13: Regioafbakening Stedelijke Regio 's-Hertogenbosch en alle ontwikkelprincipes (bron: Ontwikkelperspectief NOVEX Stedelijk Brabant 2040)

3.3 Stedelijke Regio 's-Hertogenbosch

De Stedelijke Regio 's-Hertogenbosch heeft tot 2040 een opgave op duurzame verstedelijking van ongeveer 50.000-60.000 nieuwe woningen, 35.000-42.000 extra arbeidsplaatsen. Daarnaast is er in de periode tot 2030 ruimte nodig voor de berging van 36 miljoen kuub water en voor 8,7 PJ aan duurzame energieopwekking. Doel is een leefbare, werkbare en klimaatrobuuste stedelijke regio door verdichting, vergroening en verduurzaming.

Uitgangspunt is het versterken van het netwerk van aantrekkelijke steden en vitale kernen en dorpen (het polycentrisch model) in deze stedelijke regio. De principes van stedelijkheid en nabijheid zijn belangrijk voor de brede welvaart in deze regio. De stedelijke regio zet in op (hoog)stedelijkheid in woon- en werkmilieus in de spoorzones van 's-Hertogenbosch en Oss. In de middelgrote kernen (Vught, Veghel, Boxtel, Boxmeer, Cuijk, Uden en Waalwijk) wordt ingezet op de ontwikkeling van (nieuwe) stedelijke interactiezones tussen centrum, economische kerngebieden en HOV-knooppunten. De bestaande naoorlogse wijken bieden kansen voor vernieuwing, verduurzaming en verdichting. Met een regionale aanpak wilde regio maatwerk bieden om de leefbaarheid in de kernen en dorpen te verbeteren en transformatie van bestaande voorraad te versnellen. Bij de woningbouwopgave past een duurzaam mobiliteitsstelsel dat is gebaseerd op Bus Rapid Transit (BRT), OV-knopen en hubs en een brede mobiliteitstransitie. En tevens een goed doordacht netwerk voor duurzame energie en een compleet netwerk van groene en blauwe verbindingen.

Meerjarige multimodaal mobiliteitspakket (MMMP) in relatie tot de verstedelijkingsopgave van de Stedelijke Regio 's-Hertogenbosch

Het concept multimodaal mobiliteitspakket staat ten dienste van de ambities op het gebied van verstedelijking en brede welvaart in de stedelijke regio 's-Hertogenbosch. Het pakket is op hoofdlijnen opgebouwd uit het versterken van het OV-netwerk, het verbeteren van de fietsbereikbaarheid en een maatwerkaanpak voor het versnellen van de mobiliteitstransitie in grote, middelgrote en kleine kernen. In relatie tot de verstedelijkingsopgave gaat het onder andere concreet om:

- het maken van een schaalessprong op het spoor (tussen Brainport, 's-Hertogenbosch en Utrecht en van Roosendaal naar Nijmegen) en op het gebied van BRT en HOV
- investeringen in belangrijke knooppunten als Bosch Centraal op nationaal niveau en bijvoorbeeld Oss, Boxtel, Cuijk en mobiliteitshubs in het HOV-systeem

- het slechten van de barrièrewerking door spoor en drukke wegen het autoluwer maken van binnensteden en centra.

Naast het faciliteren van de verstedelijkingsopgave draagt dit mobiliteitspakket ook bij aan het beperken van de mobiliteitsimpact als gevolg van het tijdelijk aanhouden van de maatregelen op de A2/A59 en de N65.

Uitvoeringsafspraken

Naast de Brabantbrede uitvoeringsafspraken zijn voor de Stedelijke Regio 's-Hertogenbosch de volgende uitvoeringsafspraken opgenomen:

Stedelijke Regio 's-Hertogenbosch

Actie/resultaat	Trekker/betrokkenen	Planning
Ontwikkelpincipe 1: water en bodem als basis voor verstedelijking		
Opstellen van een handelingsperspectief voor de concrete doorvertaling van water en bodemsturend naar het regionale, gemeentelijk en projectniveau als onderdeel van de (regionale) ruimtelijke afweging voor duurzame verstedelijking, zowel in het landelijk als stedelijk gebied. Deze afspraak is gelinkt aan het HoWaBo (plaats maken voor 36 miljoen kuub water).	Waterschap Aa en Maas , gemeenten SRsH en provincie	2025
Organiseren van kennisdeling voor klimaatadaptief en waterrobuust stedelijk gebied. 's-Hertogenbosch en waterschappen delen hun ervaring met het Gebiedspaspoort Groen en Klimaat, zodat gemeenten de leereffecten mee kunnen nemen in hun eigen visie en werkwijze.	Gemeente 's-Hertogenbosch , Waterschap Aa en Maas en provincie	2025
Ontwikkelpincipe 2: natuur en landschap groeien mee met verstedelijking		
Verkenning uitvoeren om te komen tot afbakening, definitie van opgaven en proces voor het te vormen landschapspark ring 's-Hertogenbosch. Dit omvat gebieden van Vught, Boxtel, Heusden, Hoge Heide, Dungense Polder, Aa-dal/Kanaalpark en Stadsrand West. Dit vereist aandacht voor alle opgaven die spelen in dit gebied (recreatie, erfgoed, cultuurhistorie, waterberging, natuur, agrarisch, stikstof en energie).	Gemeenten Vught , 's-Hertogenbosch, Boxtel, Sint-Michielsgestel, Heusden, Staatsbosbeheer, Natuurmonumenten, waterschap Aa en Maas, provincie en LVVN	Medio 2025: Uitvoeren van de verkenning Vanaf 2026: op basis van uitkomsten van de verkenning komen tot een ontwikkelstrategie
Verkenning uitvoeren naar de bouwstenen voor landschapspark driehoek Oss – Bernheze – Maashorst om te komen tot een afbakening, definitie van opgaven en mogelijk proces en/of projecten. Met aandacht voor toegenomen recreatiedruk en behoud van erfgoed en cultuurhistorie. En in relatie tot de ruimteclaims voor natuur, landbouw, energie en water(berging) in dit gebied.	Gemeenten Maashorst en Oss, Bernheze, provincie, Staatsbosbeheer, Natuurmonumenten, waterschap Aa en Maas en LVVN	Medio 2025: Uitvoeren van de verkenning Vanaf 2026: op basis van uitkomsten van de verkenning komen tot een ontwikkelstrategie
Plan maken voor groen/blauwe dooradering 'van voordeur tot buitengebied'. Inclusief handelingsperspectief voor gebiedsontwikkelingen.	Alle gemeenten SRsH	2030

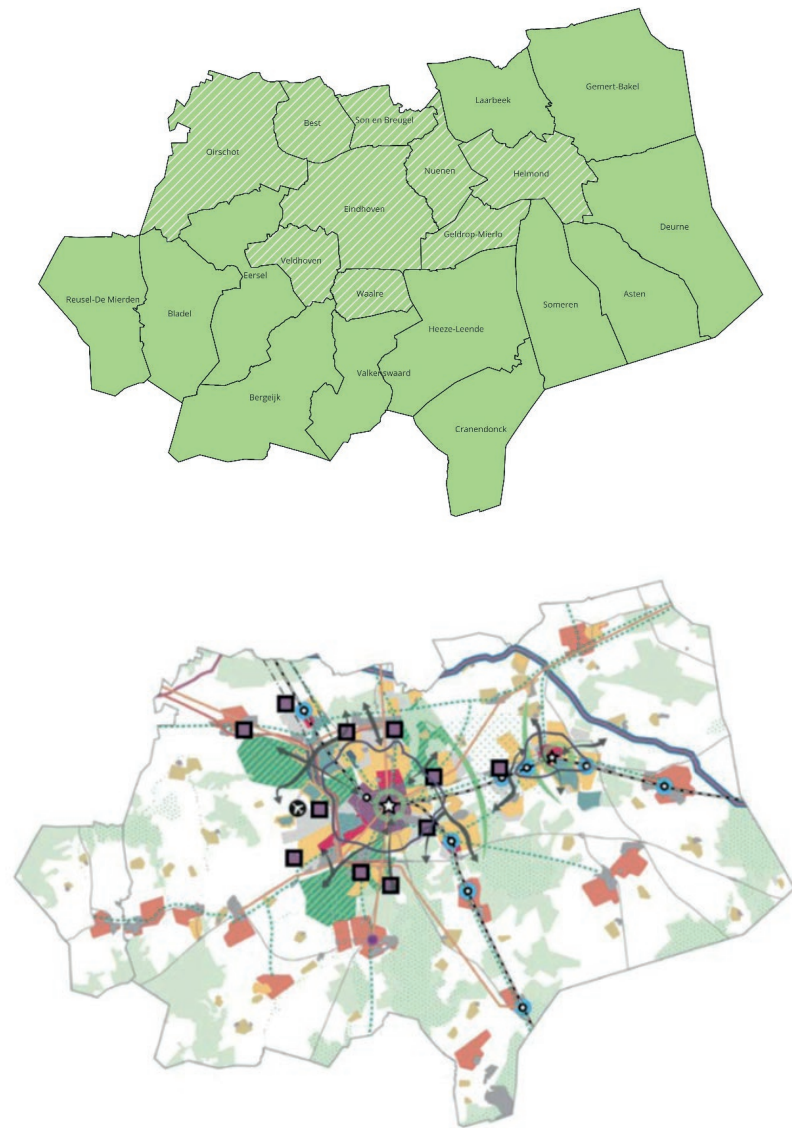
Stedelijke Regio 's-Hertogenbosch

Actie/resultaat	Trekker/betrokkenen	Planning
Ontwikkelpincipe 3: nieuwe woningen dragen bij aan bestaande stad of dorp		
<p>Spoorzone Den Bosch: Optimaliseren en uitwerken van de samenwerking in de Spoorzone voor de projecten tot 2030, waaronder de realisatie van 5.000 woningen, vernieuwen van het station, verbeteren infrastructuur en de leefkwaliteit.</p> <p>Opstellen van een onderzoeks- en ontwikkelstrategie voor de schaa sprong en verdere verdichting van de Bossche Spoorzone als hoogstedelijk woon-, werk- en leefmilieu met tenminste <i>10.000 extra woningen</i> en ruimte voor werken en voorzieningen na 2030, met bijzondere aandacht voor:</p> <ul style="list-style-type: none"> • de infrastructuurle context en ontwikkelingen van spoor- en waterwegen • de milieukundige uitdagingen van infrastructuur en bedrijvigheid • het creëren van een gezonde leefomgeving • inzet van kennis, instrumentarium en middelen <p><i>Eerste onderdeel van totaalverkenning naar orde van grootte 15.000-25.000 woningen erbij binnen de ring tot 2040 (incl. groei van werkgelegenheid).</i></p>	<p>Gemeente 's-Hertogenbosch, provincie, ProRail, NS, VRO, I&W.</p>	<p>2025 samenwerkings-overeenkomst Spoorzone tot 2030</p> <p>2025-2028 onderzoeks- en ontwikkelstrategie</p>
<p>Opstellen 'Ontwikkelperspectief en uitvoeringsagenda Spoorzonegebied Oss' met daarin uitgangspunten voor schaa sprong naar stedelijk interactiemilieu:</p> <ul style="list-style-type: none"> • Aanpak barrièrewerking spoor in Spooragenda als randvoorwaarde voor groei met 6.000 woningen en 3.000 werkplekken • Kwaliteitsimpuls station en omgeving om schaa sprong in gebruik te faciliteren • Verbinden Pivot Park met spoorzone om verdere doorontwikkeling innovatieve campus te stimuleren • Toevoegen spoorzonegebied Oss als grootschalige woningbouwlocatie in de Brabantse Stedenrij • Aandacht voor goederenvervoer in relatie tot ontwikkeling spoorzone <p><i>Eerste onderdeel van totaalverkenning naar orde van grootte 10.000-20.000 woningen erbij op loop- en fietsafstand van het station (incl. groei van werkgelegenheid).</i></p>	<p>Gemeente Oss, provincie, ProRail, NS, VRO, I&W, EZ.</p>	<p>Q3 2024: Opstellen uitvoeringsagenda Spoorzonegebied gereed</p> <p>Q4 2025: opstellen Spooragenda gereed ter agendering MIRT</p>
<p>Opstellen van een ruimtelijke visie of Masterplan voor de schaa sprong van de kernen Waalwijk, Cuijk, Boxmeer, Vught, Boxtel, Uden en Veghel naar een meer stedelijk milieu door de ontwikkeling van (nieuwe) stedelijke interactiezones tussen centrum, economische kerngebieden en HOV-knooppunten. De opgave is om een schaa sprong te maken, met versterking van de kwaliteiten van de kern en om toe te werken naar een mobiliteitstransitie.</p>	<p>Betreffende gemeente (Waalwijk, Cuijk, Boxmeer, Vught, Boxtel, Uden en Veghel) Provincie is betrokken bij binnenstedelijke opgave in Waalwijk, Uden en Veghel, waterschap, I&W en VRO</p>	<p>2024: opgave-document (integrale verkenning opgave/ droombeeld)</p> <p>2025: ontwerp masterplan centrumzone (in lijn met mobiliteitsaanpak en economische visie)</p> <p>2026-2027: investerings-agenda per gemeente gereed</p>
<p>Ontwerpstudie naar bestaande (met name naoorlogse) woonbuurten om inzichtelijk te maken wat het laadvermogen is binnen bestaand stedelijk gebied om de woningbouwopgave op te vangen. De studie verbindt de opgaven van het verstedelijkingsakkoord voor meer woningbouw in bestaand stedelijk gebied met enkele andere opgaven in deze wijken op het gebied van ruimtelijke kwaliteit, leefbaarheid, het behoud van voorzieningen, mobiliteitstransitie, verduurzaming, energietransitie en klimaatadaptatie. Via ontwerp onderzoek moeten kansen in beeld komen om met renovatie, vernieuwbouw en/of verdichting, deze buurten ook in de toekomst vitaal te houden.</p>	<p>Gemeenten Maashorst, Meierijstad, Boxtel, Land van Cuijk, Vught en overige gemeenten SRsH, provincie, waterschappen</p>	<p>2025</p>

Stedelijke Regio 's-Hertogenbosch

Actie/resultaat	Trekker/betrokkenen	Planning
Regionale uitwerking van het instrumentarium voortkomend uit de gezamenlijke Toolbox Dorpenstrategie	Gemeenten Land van Cuijk , Bernheze, Boekel, Maashorst, Oss en Meierijstad, Boxtel, Sint-Michielsgestel, provincie, woningbouwcorporaties Agendalid: Vught Q1	Najaar 2025 opstarten
Ontwikkelprincipe 4: Mobiliteitstransitie is maatwerk voor stad en dorp		
De doelstellingen uit het MMMP worden vertaald naar projecten en maatregelen, die de verstedelijkingsstrategie gaan ondersteunen. De afweging van de projecten en maatregelen zal, na doorrekening op effecten, investeringen en bestuurlijke prioritering, in afstemming met de verstedelijkingsafspraken plaatsvinden.	Provincie , gemeente 's-Hertogenbosch, Oss en RNOB	2025
Ontwikkelprincipe 5: kwalitatieve werkgebieden als randvoorwaarde voor een circulaire economie		
Als vervolg op het Brabantbrede ruimtelijk-economisch handelingsperspectief: opstellen doorvertaling voor de SRsH (van sectoraal EZ naar integraal RO & van hectaren uitleg naar m2 kwaliteitsverbetering).	Gemeente Oss , RNOB, gemeente 's-Hertogenbosch, Waalwijk, Boxtel, Meierijstad, Maashorst en provincie.	2025-2026
Doel: <ul style="list-style-type: none"> Inzicht in wat is er nodig voor de economie van morgen (vestigingsklimaat, arbeidsmarkt, aantrekkingskracht talent, bereikbaarheid, energie, onderwijs, ruimtevraag circulair) Regioprofiel: waar welke ambitie/speerpunten/typologie? 		
Programmering en planning maken van bedrijventerreinen voor de periode 2030-2040. Inclusief handelingsperspectief over hoe te komen tot ruimtelijke keuzes voor nieuwe grootschalige bedrijventerreinen en ontwerpend onderzoek naar het beter benutten – waaronder verdichten, ontmengen en meervoudig ruimtegebruik – van de bestaande bedrijventerreinen.	Provincie en RNOB in samenwerking SRsH en waterschap Aa en Maas	2025
Verkenning van de noodzakelijke ruimte voor productie (=milieucat. 3+) in en om de stad en de wijze waarop deze weerbaar blijft in de druk op de ruimte die ontstaat met name vanuit wonen.	Gemeente 's-Hertogenbosch en Oss in samenwerking met Maashorst, Meierijstad, Boxtel, Land van Cuijk, Vught en provincie	2026

Stedelijke Regio Zuidoost Brabant



Afbeelding 14: Regioafbakening Stedelijke Regio Zuidoost Brabant en alle ontwikkelprincipes (bron: Ontwikkelperspectief NOVEX Stedelijk Brabant 2040)

3.4 Stedelijke Regio Zuidoost Brabant

In 2020 is er het MIRT-onderzoek Verstedelijking en mobiliteit van de Brainportregio opgesteld. Tijdens het BO MIRT van 25 november 2020 zijn er vervolgafspraken gemaakt. Een hiervan was om deze verder uit te werken in een Verstedelijkingsakkoord SGE. In juni 2022 is deze opgeleverd en hebben Rijk, Provincie en regio (Stedelijk Gebied Eindhoven) hiermee ingestemd. Het akkoord bevat een visie- en een afsprakendeel. Daarmee is een uitvoeringsagenda verstedelijking voor de 9 SGE-gemeenten vastgesteld.

De hele regio Zuidoost-Brabant heeft daarna gezamenlijk een ontwikkelstrategie opgesteld voor de 21 gemeenten van de MRE (Metropoolregio Eindhoven), waaronder ook de 9 SGE-gemeenten. Het Verstedelijkingsakkoord SGE is hiervoor vertrekpunt geweest. Op 13 juli 2023 hebben alle 21 gemeenten en 2 waterschappen ingestemd met de Ontwikkelstrategie Zuidoost Brabant. Via een brief van 6 februari 2024 heeft ook de Provincie ingestemd met de Ontwikkelstrategie. Deze Ontwikkelstrategie is vooral een visiedocument met 5 ontwikkelprincipes, maar bevat ook enkele nadere afspraken om uit te werken.

Zowel de Verstedelijkingsstrategie SGE, als de Ontwikkelstrategie Zuidoost-Brabant sluiten goed aan bij het Ontwikkelperspectief NOVEX Stedelijk Brabant. Dat geldt ook voor de diverse afspraken tussen Rijk, provincie en regio die hieruit zijn voortkomen. Voor die afspraken verwijzen we naar het afsprakendeel Verstedelijkingsakkoord SGE en de Ontwikkelstrategie Zuidoost-Brabant. Alleen de afspraken rondom strategische/grootschalige woningbouwlocaties worden herhaald in onderstaand overzicht. De overige afspraken zijn nieuwe afspraken of een vervolg op de bestaande afspraken.

Investerings in ondernemingsklimaat microchipsector

Naast deze trajecten hebben Rijk, provincie en regio in 2024 onder de noemer, project Beethoven, bestuurlijke afspraken gemaakt over investeringen ter verbetering van het ondernemingsklimaat voor de microchipsector. Dit pakket aan maatregelen (2,51 miljard) is gericht op meer talent voor de halfgeleidersector; mobiliteit en betaalbare woonruimte; voldoende fiscale armslag voor bedrijfsleven; meer samenwerking en coördinatie rondom exportcontrole en een nationale agenda voor de chipsector (Semicon Valley Agenda).

Eerder in 2022 investeerden Rijk en regio 1,6 miljard in het verbeteren van de bereikbaarheid en het versnellen van de woningbouw in regio Brainport Eindhoven, onder de noemer 'Brainportdeal'. Dit met als doel de fysieke en economische groei van de regio te faciliteren.

Meerjarige multimodaal mobiliteitspakket (MMMP) in relatie tot de verstedelijkingsopgave van ZO-Brabant

In de regio ZO-Brabant wordt via het MMMP concreet gemaakt welke mobiliteitsprojecten nodig zijn voor onder andere de verstedelijkingsambitie. Hierbij zijn een aantal projecten belangrijk vanuit verstedelijking die meegenomen moeten worden in het MMMP. Dit gaat o.a. over twee nieuwe treinstations in Eindhoven (Acht en Tongelre), de Brainportlijn, de zuidelijke ontsluiting Helmond/A67 en het afwaarderen van de N270 traverse dwars door Helmond.

Uitvoeringsafspraken

Naast de Brabantbrede uitvoeringsafspraken zijn voor de Stedelijke Regio Zuidoost Brabant de volgende uitvoeringsafspraken opgenomen:

Stedelijke Regio Zuidoost Brabant

Actie/resultaat	Trekker/betrokkenen	Planning
Ontwikkelprincipe 1: water en bodem als basis voor verstedelijking		
Boven de grond brengen van Groen-blauwe dooradering in centrum Helmond/ Helmondse Aa.	Gemeente Helmond, Waterschap Aa en Maas	Lopend traject
Ontwikkelprincipe 2: natuur en landschap groeien mee met verstedelijking		
Onderzoeken van concrete maatregelen om te komen tot uitvoering van de Ontwikkelvisie Landgoed Gulbergen, inclusief financiële opgave, zoals vastgesteld door de Metropoolregio Eindhoven tot een regionaal Stadspark, dat binnen de financiële kaders die de Metropoolregio Eindhoven conform de businesscase bij de Ontwikkelvisie heeft meegegeven.	MRE, gemeente Nuenen en Geldrop-Mierlo	2025
Onderzoek om te komen tot een ontwikkelvisie en businesscase om de omgeving Wielewaal te ontwikkelen tot regionaal landschapspark als verbinding van de stad met het buitengebied.	Gemeente Eindhoven, provincie en waterschappen	Lopend traject
Verder werken aan de beleefbaarheid van het GEOPARK Peelhorst en Maasvallei en toewerken naar de UNESCO-status.	Gemeenten, Waterschap Aa en Maas en provincie.	Lopend traject
Ontwikkelprincipe 3: nieuwe woningen dragen bij aan bestaande stad of dorp		
Doorontwikkelen Ontwikkelperspectief Eindhoven voor verstedelijking van de gehele stad.	Gemeente Eindhoven met het SGE, provincie, VRO, I&W	Lopend traject
Doorontwikkelen Ontwikkelperspectief voor verstedelijking Helmond Centrum+ tot stedelijk centrumgebied (10.000 woningen). Toevoegen Helmond Centrum+ als grootschalige woningbouwlocatie in de Brabantse Stedenrij.	Gemeente Helmond met het SGE, provincie, VRO, I&W	Lopend traject
Opstellen gebiedsvisie voor bedrijventerrein De Run, waarin in – naast de ambities uit de integrale gebiedsvisie Ontwikkelas Zuidwest (circa 3.000 woningen en aanleg HOV4) in ieder geval de doorontwikkeling van ASML met tenminste 20.000 arbeidsplaatsen in de periode tot 2035 mogelijk wordt gemaakt. Deze extreme intensivering vraagt om een visie op uitplaatsing/schuifruimte, ruimtelijke inpassing en aanvullende bereikbaarheidsmaatregelen. Ook worden er hogere eisen gesteld aan het geboden werkmilieu, waarbij er aandacht moet zijn voor het voorzieningenniveau en een aantrekkelijke groene openbare ruimte.	Gemeenten Eindhoven en Veldhoven met provincie, VRO, EZ en I&W	Lopend traject
Opstellen ontwikkelvisie voor verstedelijking in centra/langs OV-knopen van Geldrop, Best, Veldhoven en Helmond Brandevoort (circa 18.000 woningen) en de Helmondse stations 't Hout en Brouwhuis.	Betreffende gemeente, het SGE, provincie, VRO, I&W	Lopend traject
Onderzoek naar ontwikkelkansen verstedelijking en mobiliteit van (H)OV-knopen Best, Eersel, Deurne, Geldrop en Maarheeze. (ca. 20.000-25.000 woningen). Onderzoeken of deze HOV-knopen kunnen worden toegevoegd als grootschalige woningbouwlocatie in de Brabantse Stedenrij.	Betreffende gemeenten, MRE, provincie, VRO en I&W.	Lopend traject
Onderzoek naar de benodigde groei aan voorzieningen in Zuidoost-Brabant, inclusief benodigde financiering.	MRE, gemeente Eindhoven, provincie, VRO	2024

Stedelijke Regio Zuidoost Brabant

Actie/resultaat	Trekker/betrokkenen	Planning
Toewerken naar concrete afspraken over de ruimtelijke inrichting (ontwikkelpincipe 3) voor de dorpse kernen (niet stedelijke gebieden), als uitwerking van de ontwikkelstrategie Zuidoost-Brabant. In de Peel gebeurt dit onder de naam Peelakkoord.	Subregio de Peel , MRE en provincie	2024-2025
Regionale uitwerking van het instrumentarium voortkomend uit de gezamenlijke Toolbox Dorpenstrategie.	Subregio de Peel en MRE verzorgt de coördinatie	2026
Ontwikkelpincipe 5: kwalitatieve werkgebieden als randvoorwaarde voor een circulaire economie		
Opstellen van een ruimtelijk-economische visie voor de regio inclusief programmering werklocaties en zoektocht naar nieuwe terreinen (ook voor circulaire economie) inclusief aandacht voor bestaande werklocaties.	MRE , provincie, waterschap	2024-2025
Verkennen van de kansen voor verstedelijking, op het moment dat milieubelastende of grote ruimtevragende bedrijvigheid uit centrumgebieden wil vertrekken. Hierbij ook link leggen met de programmering bedrijventerreinen. Uitgangspunt is dat de bedrijvigheid en werkgelegenheid hierbij behouden blijft voor gemeente en/of regio.	Betreffende gemeente , MRE, provincie, VRO	Doorlopend
Integrale ruimtelijke afweging en regionale afstemming ten behoeve van ontwikkeling van Kempisch Bedrijventerrein (KBP 2) als onderdeel van de regionale programmering bedrijventerreinen.	Kempengemeenten en provincie	2024-2025
Integrale ruimtelijke afweging en regionale afstemming ten behoeve van ontwikkeling bedrijventerrein Brainport-Oost onder voorbehoud van de regionale programmering bedrijventerreinen.	Peelgemeenten en provincie	2024-2025
Indien bedrijven de lokale bedrijventerreinen ontgroeien, verkennen we de groei- en locatiemogelijkheden. Uitgangspunt is dat bedrijvigheid die de regio versterkt blijft behouden en op een toekomstbestendige plek gehuisvest wordt.	Betreffende gemeente , provincie, VRO en indien nodig (sub)regio.	



4. Samenwerkingsafspraken

Rijk, provincie, stedelijke regio's en waterschappen werken als één overheid samen aan de opgave om te komen tot duurzame verstedelijking in Brabant. Het 'Ontwikkelperspectief NOVEX Stedelijk Brabant en eerste uitvoeringsafspraken' is het gezamenlijke uitgangspunt voor deze uitvoeringsagenda. Voor de uitvoering van de NOVEX-afspraken zijn goede samenwerkingsafspraken en een goed gecoördineerde aanpak nodig, zowel Brabantbreed als binnen de vier stedelijke regio's. In dit hoofdstuk zijn de afspraken over deze samenwerking concreet gemaakt. Hierbij wordt ingegaan op de organisatie en overlegstructuur van de uitvoering van deze agenda, de raakvlak-trajecten waarmee moet worden afgestemd en de werkwijze voor het borgen van de ruimtelijke kwaliteit en oplossen van ruimtelijke dilemma's.

Afspraak 1: De samenwerkende partijen van NOVEX Stedelijk Brabant vertalen het Ontwikkelperspectief en de afspraken in deze uitvoeringsagenda naar hun eigen beleid en planologisch instrumentarium zoals nationale en provinciale en lokale (ruimtelijke) wet- en regelgeving, omgevingsvisies en –plannen, beleidskaders en uitvoeringsagenda's. Zij dragen bij aan de uitvoering en het actueel houden van de uitvoeringsagenda van het Ontwikkelperspectief. In het proces van beleidsborging en aanpassing van deze instrumenten wordt voldaan aan de wettelijke vereisten, bijv. Plan-MER. In deze uitvoeringsagenda worden daarmee geen MER-plichtige kaderstellende keuzes opgenomen.

Dit betekent onder meer dat het Ontwikkelperspectief NOVEX Stedelijk Brabant:

1. Integraal is meegenomen in het Ruimtelijk Voorstel voor Brabant en wordt meegenomen in de op te stellen Nota Ruimte van het Rijk.
2. Afgestemd is met het Beleidskader Wonen- Werken en het Beleidskader Mobiliteit van de provincie Noord-Brabant en wordt opgenomen in een later op te stellen actualisatie van de provinciale Omgevingsvisie.
3. Uitgewerkt wordt in Ontwikkelperspectieven/ RIA's /multimodale mobiliteitspakketten voor de stedelijk regio's van Brabant en andere strategische (integrale danwel meer sectorale) beleidsstukken met betrekking tot de verstedelijkingsopgaven in de stedelijke regio's.
4. Richtinggevend is voor actualisatie of aanpassing/aanscherping van omgevingsvisies, omgevingsprogramma's of omgevingsplannen van gemeenten binnen de stedelijke regio's, waarbij de besluitvorming ligt bij de gemeenteraden.

Afspraak 2: De uitvoeringsagenda wordt periodiek geactualiseerd

De agenda is adaptief en wordt periodiek geactualiseerd. Het streven is om de actualisatie te bekrachtigen in het BO Leefomgeving (en indien nodig BO-MIRT), nadat instemming heeft plaatsgevonden in de colleges en de stuurgroep voor NOVEX Stedelijk Brabant. In deze actualisatie wordt ook beschouwd of er aanvullend uitwerkingen noodzakelijk zijn vanuit de NOVEX-systematiek, zoals het opstellen van een investeringsagenda voor onderdelen van de uitvoeringsagenda.

Afspraak 3: Werken als 1 overheid

Het samenwerken als één overheid betekent dat partijen niet alleen samen aan de inhoud en uitvoering werken, maar ook dat ingezet wordt op het delen van kennis, kunde, capaciteiten en werkbudgetten en samen zoeken naar nieuwe financieringsmodellen en uitbreiding van het instrumentarium dat nodig is om de opgaven te realiseren. Het platform hiervoor is het Directeuren Overleg NOVEX Stedelijk Brabant. Binnen dit DO worden de kansen en mogelijkheden voor het delen van kennis en kunde besproken en waar nodig geagendeerd in de stuurgroep. Het DO komt bijeen voorafgaand aan de stuurgroep.

Afspraak 4: Gezamenlijk werk- en onderzoeksbudget

Om invulling te kunnen geven aan de afspraken en de daarvoor benodigde onderzoeken en uitwerkingen is budget nodig. Voor de Brabantbrede afspraken in de periode 2023-2025 benutten de samenwerkende partijen zoveel mogelijk de SPUK bijdrage van het Rijk voor NOVEX Stedelijk Brabant (200.000,-). Wanneer die niet toereikend of doelmatig blijkt, spreken partijen met elkaar voor de overige Brabantbrede afspraken de verdeelsleutel af zoals eerder gehanteerd voor het opstellen van het gezamenlijke Ontwikkelperspectief: stedelijke regio ieder 10%, waterschappen: 10%, provincie 25% en VRO 25%.

Voor budget voor onderzoeken en uitwerkingen voor afspraken binnen de stedelijke regio's staan primair de betreffende trekkers en betrokken partijen aan de lat voor de bekostiging.

Afspraak 5: Stuurgroep NOVEX Stedelijk Brabant

NOVEX Stedelijk Brabant is het bestuurlijk verband waarbinnen partijen komen tot de uitvoering en uitwerking van de verstedelijkingsopgave voor NOVEX Stedelijk Brabant zoals beschreven in het Ontwikkelperspectief en deze Uitvoeringsagenda. De stuurgroep

NOVEX Stedelijk Brabant is de Brabantbrede integrale tafel op het gebied van duurzame verstedelijking. Op deze tafel bespreken en besluiten de samenwerkende partijen over de integrale koers.

De stuurgroep wordt voorgezeten door één van de deelnemers en bestaat uit: Directeuren Rijk (in ieder geval VRO en I&W), gedeputeerde Ruimte provincie Noord-Brabant, voorzitters van de regionale stuurgroep verstedelijking, één bestuurder namens de 4 Brabantse waterschappen en wordt ondersteund door de projectleiders. De stuurgroep komt zo vaak bijeen als nodig is voor een goede voortgang van de uitvoering van NOVEX Stedelijk Brabant en altijd minimaal voorafgaand aan BOL en BO MIRT. In de stuurgroep worden de agendapunten voor de uitvoering van NOVEX Stedelijk Brabant geformuleerd, vindt voorbereiding plaats van e. de agenda van het BOL, BO-MIRT, en stuurgroep basisnetspoor voor de agendapunten die voortkomen uit NOVEX Stedelijk Brabant. De stuurgroep NOVEX Stedelijk Brabant wordt voorbereid door het Brabantbrede Directeurenoverleg en het ambtelijk kernteam.

Iedere deelnemer van de stuurgroep organiseert het mandaat van de eigen achterban. Voor de gemeenten betekent dit dat zij het proces organiseren om te kunnen spreken en besluiten namens de gemeenten in de eigen stedelijke regio. Het waterschap zorgt voor het mandaat van de vier waterschappen, de directeur VRO zorgt voor afstemming en inbreng vanuit VRO, EZ en LVVN, de directeur I&W spreekt namens heel I&W, en de gedeputeerde Ruimte zorgt voor afstemming met Gedeputeerde Staten.

Afspraak 6: Stuurgroepen stedelijke regio's WBW, SRBT, SRsH, en ZO

De stuurgroep stedelijke regio WBW, SRBT, SRsH en het MRE Ruimte van de regio Zuidoost Brabant zijn het bestuurlijke verband waarbinnen partijen de uitvoeringsafspraken uit deze Uitvoeringsagenda met betrekking tot stedelijke regio oppakken en uitvoeren, maar ook waarbinnen de deelnemers van de stuurgroep NOVEX Stedelijk Brabant afstemmen en mandaat ophalen voor te bespreken of besluiten punten in de stuurgroep NOVEX Stedelijk Brabant. De stuurgroep wordt voorgezeten door een van de deelnemers en bestaat uit de portefeuillehouders ruimte van provincie, waterschap en betrokken gemeenten of portefeuillehouders namens subregio's binnen de stedelijke regio (afhankelijk van het aantal gemeenten in de stedelijke regio). De stuurgroepen worden voorbereid door een directeurenoverleg en een ambtelijke kerngroep.

Het MRE Ruimte is de stuurgroep van de regio ZO waar de integrale verstedelijkingsopgave besproken wordt. In dit Poho zijn Eindhoven en Helmond de verbindende schakels naar Stuurgroep Stedelijk Brabant. Zij halen mandaat op in het Poho MRE Ruimte. Het MRE-ruimte wordt voorbereid door een Ambtelijk Overleg.

Afspraak 7: Coördinatieteams uitvoering afspraken Uitvoeringsagenda (op schaal regio en Brabantbreed)

Op het schaalniveau van Brabant organiseert en bewaakt het ambtelijk kernteam voor NOVEX Stedelijk Brabant de voortgang van de uitvoeringsacties uit deze agenda. Binnen de stedelijke regio's staan regionale teams aan de lat voor coördinatie van de afspraken op het niveau van de regio.

De teams bereiden de agenda voor het DO en de stuurgroep van de stedelijke regio voor. Belangrijke agendapunten voor de korte termijn zijn het opstellen van een strategische programmering van verstedelijkingslocaties binnen de regio's en de uitwerking van de regionale ontwikkelperspectieven in verstedelijkingsrichtingen voor de langere termijn. Deze teams hebben ook een agenderende rol voor de ontwikkeling van de regio/Brabant op het gebied van verstedelijking.

Afspraak 8: Positie MRE/Brainport i.r.t. NOVEX stedelijk Brabant en BO-Brainport

De opgaven m.b.t. verstedelijking en mobiliteit in de Brainportregio vallen sinds 1 januari 2024 onder het Bestuurlijk Overleg Verstedelijking en Bereikbaarheid (BO V&M) in de Brainportregio. De voorbereidingen van het BO-Mirt, het BOL en BO Brainport lopen voor zover het activiteiten met een regionale impact betreft via het BO V&M. Voor verstedelijking is een bestuurlijk voorportaal ingericht: de Bestuurlijke Advies Groep (BAG) Verstedelijking. Hier worden relevante dossiers voorbesproken. Waar nodig wordt afstemming gezocht tussen de BAG verstedelijking en de stuurgroep NOVEX Stedelijk Brabant.

Afstemming tussen regio Zuidoost-Brabant en de andere Brabantse regio's kan plaatsvinden via de stuurgroep NOVEX Stedelijk Brabant. Bij een impact op Zuid-Nederlandse schaal verloopt de besluitvorming waar dit buiten de afgesproken kaders gaat voor mobiliteit via de Multimodale Agenda Zuid-Nederland/ in de Programmaraad SmartwayZ.NL.

Afspraak 9: Programmaraad SmartwayZ.NL

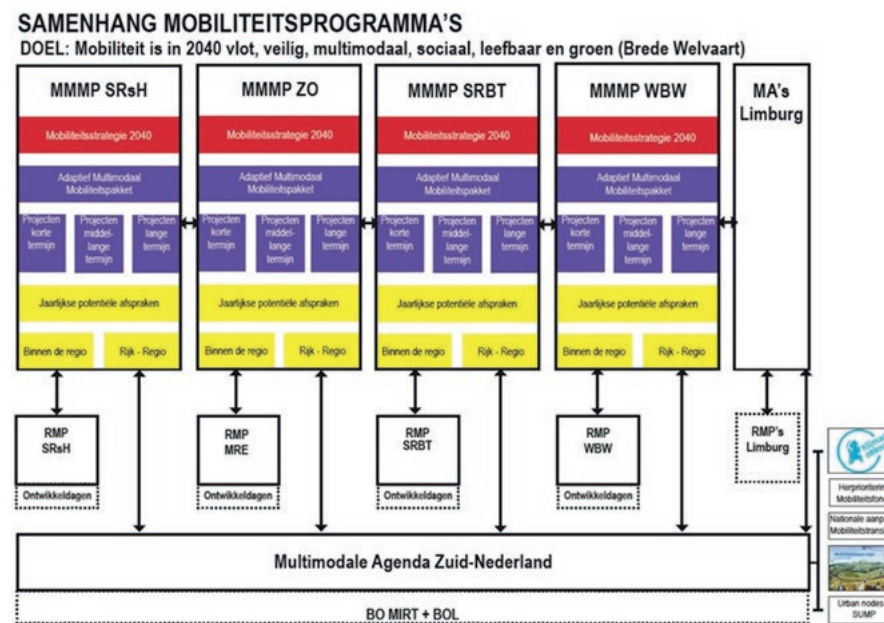
De Programmaraad SmartwayZ.NL is de integrale tafel voor het strategisch gesprek over de bereikbaarheid in Zuid-Nederland. In de Programmaraad SmartwayZ.NL wordt de Multimodale Mobiliteitsagenda Agenda Zuid-Nederland vastgesteld en worden de uitvoeringsafspraken voorbereid tussen Rijk-regio met betrekking tot mobiliteit in BO MIRT voor landsdeel Zuid. Voor de MMA is NOVEX Stedelijk Brabant een belangrijk uitgangspunt.

Afspraak 10: Afstemming meerjarige multimodale mobiliteitspakketten (MMMP)

In elke stedelijke regio worden meerjarige multimodale mobiliteitspakketten (MMMP) opgesteld. De verantwoordelijkheid voor het organiseren van de Brabantbrede afstemming tussen de meerjarige multimodale mobiliteitspakketten van de vier stedelijke regio's ligt bij het bestuurlijk overleg Slimme en Duurzame Mobiliteit BrabantStad (SDMB). Tijdens het proces van het op- en vaststellen van de mobiliteitspakketten en agenda's vindt afstemming plaats met de integrale verstedelijkingstafels binnen de regio's en Brabantbreed (de stuurgroepen/bestuurlijk overleggen in kader van NOVEX Stedelijk Brabant). De verantwoordelijkheid voor het opstellen van de mobiliteitspakketten ligt bij een bestuurlijke kopgroep of Stuurgroep MMMP per regio, maar het MMMP is een gezamenlijk product van regio en provincie. De MMMP's worden bestuurlijk vastgesteld door de poho-overleggen Mobiliteit (inclusief provincie) in de betreffende regio's. In het poho-overleg worden afspraken gemaakt over inhoudelijke prioriteiten en de verdeling van middelen binnen MMMP. Uitvoeringsafspraken binnen de regio (provinciegemeenten) over mobiliteitsprojecten worden jaarlijks gemaakt in het Regionale Mobiliteitsprogramma (RMP) van de betreffende stedelijke regio tijdens de regionale ontwikkeldagen/omgevingsdagen. Afspraken met het Rijk lopen via de Multimodale mobiliteitsagenda, zie ook het vorige punt.

Afspraak 11: Strategisch ruimtelijk overleg

Afspraken over structurerende keuzes voor duurzame verstedelijking die naar voren komen in de verdere uitwerking en doorvertaling van het Ontwikkelperspectief en de Uitvoeringsagenda worden voorbereid in **het strategisch ruimtelijk overleg in de stedelijke regio's**. Het doel van dit overleg is om vanuit de gezamenlijk vastgestelde ontwikkelprincipes te komen tot een goede integrale ruimtelijke koers en concrete keuzes



Afbeelding 15: Samenhang mobiliteitsprogramma's

op hoofdlijnen.

Binnen elke stedelijke (sub-)regio organiseren gemeenten, provincie en waterschappen hiervoor een periodiek strategisch ruimtelijk overleg. Hierin bespreken zij plannen van gemeenten voor nieuwe ruimtelijke ontwikkelingen, met een bovenlokale component integraal met elkaar en geven vroegtijdig richtinggevende adviezen. Voor het vormgeven van dit strategisch ruimtelijk overleg gelden de volgende uitgangspunten, waarbij regionaal maatwerk mogelijk is:

- het team is goed georganiseerd en bestaat uit een vast team dat langdurig met elkaar samenwerkt;
- het team adviseert vanuit regionaal belang in relatie tot de ontwikkelprincipes van de verstedelijkingsstrategie.

Partijen werken de benodigde werkstructuur hiervoor uit en nemen daarover een besluit in de betreffende stuurgroep van de stedelijke regio, uiterlijk Q1 2025. In deze werkstructuur wordt in elk geval beschreven wat de rol van de waterschappen, provincie (en rijk) zijn i.r.t. de rol van de gemeenten voor het agenderen van opgaven en doorhakken van knopen.

Wanneer er bij een opgave sprake is van een **bovenregionale** component (dus regio-overstijgend) dan wordt die via het Brabantbrede kernteam geagendeerd in de Brabantbrede werkgroep/DO/stuurgroep voor NOVEX Stedelijk Brabant.

Afspraak 12: (Her)uitlijning (regionale) werkprocessen tussen ontwikkeldagen en regionale stuurgroepen NOVEX Stedelijk Brabant

De programmering van wonen en werken in de stedelijke regio's loopt qua voorbereiding, uitwerking en besluitvorming -in de meeste regio's- via de lijn van de regionale samenwerking (poho's) en de regionale ontwikkeldagen (of regio- of omgevingsdagen). Met het ontwikkelperspectief NOVEX Stedelijk Brabant en de Uitvoeringsagenda én de versterkte samenwerking tussen de overheden is er nu een tafel ontstaan waar ingezet wordt op een meer integrale, strategische en samenhangende aanpak tussen die verschillende (tot op heden soms 'sectorale') acties rondom de verstedelijkingsopgave.

Tegelijkertijd is de vorm en invulling van de ontwikkeldagen in beweging en verbreedt het geleidelijk van primair mobiliteit en ruimte naar een meer integraal strategisch overleg over de opgaven in de fysieke leefomgeving vanuit de drie sporen van het ruimtelijk voorstel: natuur en landbouw, energie en (circulaire) economie en verstedelijking.

De opgaven rondom verstedelijking vragen om duidelijkheid en goede afspraken over hoe we kunnen komen tot een goede voorbereiding van de integrale ruimtelijke keuzes in de stuurgroepen voor de stedelijke regio's en de afspraken over wonen, werken en mobiliteit die via de tafels van de ontwikkeldagen en de regionale overleggen worden voorbereid.

Dit vraagt de komende tijd om een (her)uitlijning van de onderliggende (regionale) werkprocessen en wijze van besluitvorming op de ontwikkeldagen en in regionale stuurgroepen voor de integrale verstedelijkingsopgave in het kader van NOVEX Stedelijk Brabant van in elk geval de processen rondom wonen, werklocaties, mobiliteit.

In de regio's West-Brabant-West en SRBT is het denken over deze heruitlijning al in gang gezet, mede door de verschuivingen in de regionale samenwerking in die regio's. In het MRE wordt al gewerkt met een integraal POHO ruimte waar de integrale verstedelijkingsopgave wordt besproken.

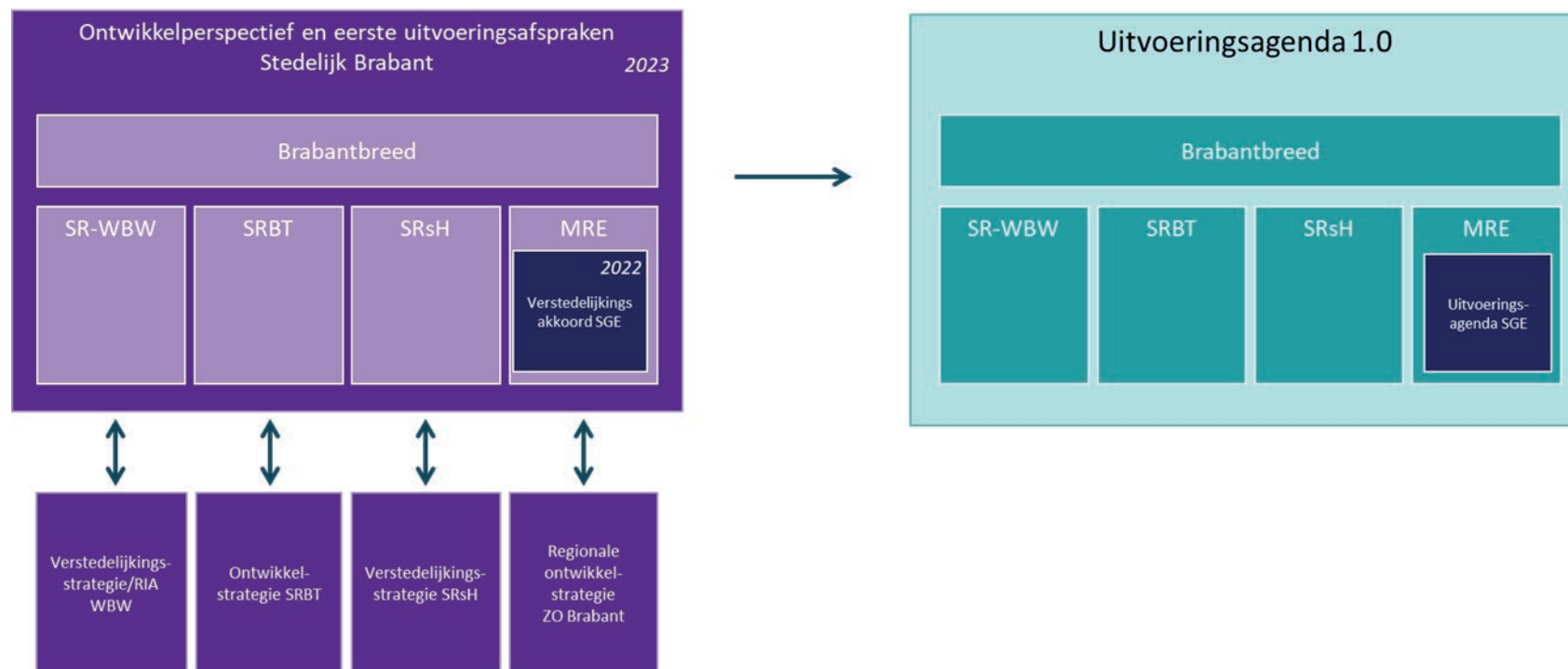
Deze heruitlijning kost tijd en vindt plaats 'met de winkel open'. Het denken over moet in alle regio's in 2024 in gang zijn gezet, de nadere uitwerking en besluitvorming kan dan in 2025 vorm krijgen.



Bijlagen



Bijlage 1: Proces en samenhang Ontwikkelperspectief en Uitvoeringsagenda 1.0



Bijlage 2: Ambitieladder binnenstedelijke en binnendorpse inbreiding

Binnenstedelijk en binnendorps ligt er urgentie om een groen-blaauwe opgave te realiseren. Vanuit de klimaatopgave het watersysteem anders in te richten en meer water vast te houden, infiltreren en te kunnen bufferen in stedelijk gebied en vanwege de positieve bijdrage aan gezondheid, aantrekkelijke leefmilieus en het tegengaan van hittestress. Om de binnenstedelijke en binnendorpse opgave inzichtelijk te maken stelt Stedelijk Brabant de ambitieladder binnenstedelijke en binnendorpse inbreiding voor (de beschreven maatregelen zijn ter illustratie om gevoel te krijgen voor orde van grootte en zijn berekend op basis van een aantal casestudies in buurten uit verschillende tijdslagen). De minimale ambitie voor de buurt is >20% groen/blauw en <70% verharding. Dat komt voor groen opgezette naoorlogse wijken neer op 0-5% vergroenen en betekent voor versteende bedrijventerreinen en centrumgebieden (in stad en dorp) minimaal circa 15-20% extra groen en blauw. Afhankelijk van de opgave in het stedelijk zullen vaak hogere ambities gesteld worden. De ambitieladder is hierin een hulpmiddel om ambities expliciet te maken en te voorzien van referentiebeelden.



Afbeelding 16: ambitieladder binnenstedelijke en binnendorpse inbreiding

