

Provincie Noord-Brabant

# UITVOERINGSPLAN BIOLOGISCHE LANDBOUW 2023

OP WEG NAAR 15% BIOLOGISCH  
LANDBOUWAREAAL IN 2030



# INHOUD

<b>SAMENVATTING</b>	<b>3</b>	<b>5. ORGANISATIE EN UITVOERINGSASPECTEN</b>	<b>23</b>
<b>1. WAAROM DIT PLAN?</b>	<b>6</b>	5.1 COÖRDINATIE EN SAMENWERKING	24
<b>2. WAAROM EXTRA AANDACHT VOOR BIOLOGISCHE LANDBOUW?</b>	<b>8</b>	5.2 ACTIEVE COMMUNICATIE	25
2.1 DE ROL VAN BIOLOGISCHE LANDBOUW IN VERDUURZAMING VAN DE VOEDSELKETEN	9	5.3 GERAAMDE KOSTEN	25
2.2 BIOLOGISCHE LANDBOUW IN BELEID VAN EUROPA, HET RIJK EN ANDERE PARTIJEN	10	5.4 TIJDSPAD, EVALUATIE EN RAPPORTAGE	26
<b>3. MET WELKE DOELEN, ANALYSE EN UITVOERINGSTRATEGIE?</b>	<b>12</b>	<b>6. DOORKIJK NAAR 2024 – 2030</b>	<b>28</b>
3.1 PROVINCIALE TUSSENDOELEN EN TRENDS VOOR DE BIOLOGISCHE LANDBOUW	13	<b>7. LIJST VAN AFKORTINGEN EN BEGRIPPEN</b>	<b>30</b>
3.2 ANALYSE VAN DE KANSEN OM DEZE DOELEN TE REALISEREN	14	<b>BIJLAGEN:</b>	
3.3 UITVOERINGSSTRATEGIE	14	I. GROEI EN POSITIE IN NEDERLAND EN DE EU	33
<b>4. WAAR ZET DE PROVINCIE ZICH VOOR IN?</b>	<b>16</b>	II. SWOT-ANALYSE	35
4.1 ACTIELIJN 1: BETERE TOEGANG TOT GROND	17	III. STAKEHOLDERANALYSE	37
4.2 ACTIELIJN 2: STEUN AAN OMSCHAKELAARS	18		
4.3 ACTIELIJN 3: KENNIS EN INNOVATIE IN DE KETEN	19		
4.4 ACTIELIJN 4: GROTERE AFZET VAN BIOLOGISCHE PRODUCTEN	20		
4.5 ACTIELIJN 5: BIOLOGISCH IN CURRICULUM AGRARISCH ONDERWIJS	22		

# SAMENVATTING

**Dit uitvoeringsplan beschrijft de acties van de provincie in 2023 om bij te dragen aan de doelstelling van 15% biologisch landbouwareaal in 2030. Deze ambitie vormt een onderdeel van het beleidskader Landbouw en Voedsel 2030 dat in april 2022 door Provinciale Staten van Noord-Brabant is vastgesteld. Dit omdat de biologische landbouw een belangrijke bijdrage kan leveren aan de maatschappelijke opgaven en provinciale beleidsambities voor een duurzame en toekomstbestendige Brabantse land- en tuinbouw.**

De provincie heeft in de periode 2000 – 2011 al een expliciete aanpak gehad voor de biologische landbouw en door de toegenomen urgentie voor een landbouwtransitie is de biologische landbouw weer hoog op de agenda gekomen bij de EU, het Rijk, de provincies en de agrofoodsector. Dat wil zeggen, de EU met de Green Deal en 25% biologisch in 2030, het Rijk met een Actieplan Biologische landbouw met ook 15% areaal in 2030, en grote gezamenlijke programma's zoals het GLB23-27 met 6% biologisch in 2027 en het NPLG waarvoor de planvorming thans gaande is. De provincie is in 2022 al gestart met de intensivering van haar activiteiten voor biologisch op basis van de Uitvoeringsplan 2022 – 2023 die Gedeputeerde Staten in mei 2022 hebben vastgesteld.

Het plan is opgesteld met input uit gesprekken en bijeenkomsten met verschillende extern en intern betrokkenen, zoals Brabantse biologische boeren, Bionext, het agrofood bedrijfsleven, ZLTO, LIB en het ministerie LNV. Dit naast veelal recente WUR- en LBI-studies en CBS-cijfers. Dit proces en de documentatie ervan is voor een deel verzorgd door Biodiversity in Business.

## Achtergrond

De biologische landbouw onderscheidt zich van de gangbare landbouw door de wijze waarmee men omgaat met de natuurlijke omgeving en met principiële regels voor de productie en verwerking. Regels zoals géén gebruik van kunstmest en chemisch synthetische bestrijdingsmiddelen, aandacht voor kringlopen, dierenwelzijn en géén GMO's. Biologische landbouw is juridisch vastgelegd, gecertificeerd en de producten internationaal verhandelbaar. Door de duurzaamheidsprestaties van de biologische landbouw wordt het gezien als een belangrijke factor in de beoogde landbouwtransitie, direct door haar hoog integraal duurzaamheidsgehalte en indirect als inspiratiebron voor de gangbare landbouw en voor een duurzamere levensstijl.

De biologische landbouw is in Brabant qua areaal gegroeid van ca 1,1% in 2000 naar 2,7% in 2010 en 3,5% in 2021. Dit betekent dat er voor 15% in 2030 een trendbreuk nodig is. Een enorme uitdaging maar niet onrealistisch indachtig dat Flevoland al op 14,8% zit en Oostenrijk op circa 25%. Temeer ook omdat de aandacht voor biologisch vanuit overheden, burgers en het bedrijfsleven (zoals HAK dat gaat omschakelen naar geheel biologisch) nog nooit zo groot is geweest als nu. Dat veel mogelijk is blijkt ook uit het resultaat van een expliciete Brabantse aanpak voor biologisch in 2000 – 2011 met een meer dan verdrievoudiging van het Brabants biologisch areaal.

Uit de SWOT- en daaruit afgeleide behoefteanalyse komt naar voren dat om die 15% te realiseren een aanpak nodig is voor: Lagere drempels voor omschakelaars, zij-instromers en bestaande biologische boeren om uit te breiden; betere beschikbaarheid van grond; meer vraag naar biologische producten, met daaraan gekoppeld communicatie, kleiner prijsverschil met gangbaar, meer samenwerking en een sterkere positie in de (waarde) keten; meer kennis en innovatie voor lagere productiekosten, hogere opbrengstniveaus, minder verspilling en meer aandacht voor biologisch in het (agrofood)onderwijs.

De provincie kan al deze behoeften niet zelf adresseren. De uitvoeringsstrategie richt zich daarom vooral op samenwerking met een breed palet van belangrijke stakeholders om krachten te mobiliseren, te bundelen en zo in te zetten dat ze het hele veld van behoeften zo goed als mogelijk bestrijken. Andere onderdelen van de strategie zijn: focus op sectoren met veel landbouwgrond in Brabant waarbij de minder grondgebonden sectoren niet worden vergeten vanwege het belang van kringloopsluiting (voer, mest); aandacht voor omschakeling, zijinstromers en uitbreiding bij bestaande biologische boeren. Het gaat om inzet op enerzijds acties met een directe link met de areaalambities en anderzijds acties voor het borgen van een versterkt vervolg in de jaren 2024 – 2030 middels het mobiliseren van (bestuurlijk)draagvlak en externe (overheids)middelen. Kortom, een set van samenhangende acties op verschillende fronten, zoals omschakeling, kennis, markt en koppeling aan majeure programma's zoals NPLG, GGA en GLB.

## De vijf actielijnen

Op basis van een analyse en strategie zoals samengevat, zijn in dit plan vijf actielijnen geformuleerd met elk bijbehorende acties:

### 1. *Betere toegang tot grond*

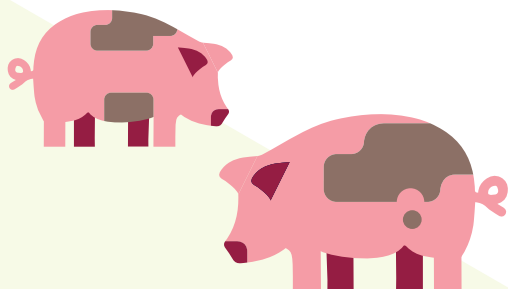
Het betreft vooral acties gericht op de behoefte aan grond voor omschakelaars, zijinstromers en uitbreiders, zoals door een voorkeurspositie van biologische landbouw in regelgeving, pachtvoorwaarden (voortzetting), in subsidieregelingen GLB, in het NPLG/BPLG, bij (particuliere)grondbezitters en TBO's. Dit willen we doen met deze betrokken partijen, maar ook met de ZLTO, het BAJK en het bedrijfsleven zoals banken en afnemers.

### 2. *Steun aan omschakelaars*

Het gaat om het verlagen van drempels voor omschakelaars. Daarvoor is voorzien in voortzetting van de adviesgesprekken (gestart in 2022), bijeenkomsten (in studiegroepen) voor kennis en ervaringsuitwisseling met bestaande biologische landbouwers; meer gebruik maken van voorzieningen zoals de Rijks-vouchersregeling en provinciale regelingen op dit vlak zoals die voor NiL voor het maken van bedrijfsplannen. Verder wordt in samenwerking met het Rijk gezocht naar steunmogelijkheden voor Skal-certificeringskosten. Dit willen we doen met voornoemde partijen, adviseurs, agrarisch ondernemers en biologische boeren-buddies.

### 3. *Kennisontwikkeling en innovatie*

Het gaat vooral om acties voor verdere verhoging van de duurzaamheidsprestaties van de biologische landbouw en keten, zoals op het gebied van gewasbescherming, arbeidsbesparing, ketensamenwerking. Daarvoor sluiten we aan op de kennisagenda van het ministerie van LNV, bevorderen we kruisbestuiving met de high-tech en andere relevante sectoren, koppeling met proeftuinen en andere innovatiehubs, contact tussen individuele biologische boeren onderling en met gangbare boeren voor kennis- en ervaringsuitwisseling op het erf. Dit willen we doen met deze partijen en adviseurs, Groen Kennisnet, betrokkenen AKIS-GLB23-27, agrarisch ondernemers, Bionext, LIB en kennisinstellingen zoals de WUR, het LBI, de Brabantse ontwikkelingsmaatschappijen (zoals de BOM en Agrifood Capital) en de HAS.



#### 4. Afzet van biologische producten

Deze acties zijn gericht op de verschillende (Nederlandse) afzetmarkten/ketens en tussenhandel teneinde de marktvolumes van biologisch gelijke tred te laten houden met de groei van de productiecapaciteit. De beoogde acties daarvoor zijn onder andere: ondersteunen van BioNederland en Bionext bij hun Europese campagne 'De mooiste boodschap is bio'; verdere bevordering van biologische en lokale producten (50%) in de catering/bedrijfsrestaurants van Brabantse overheden en bedrijven; we gaan in gesprek met verwerkers en afnemers in Brabant (zoals HAK, ARDO, boerschappen)) om de afzet te vergroten en met LNV om hun rol te nemen richting de retail. Dit willen we doen met deze partijen, en Bionext, LNV, LIB, cateraars, chefkoks en evenementenorganisaties.

#### 5. Biologisch in curriculum agrarisch onderwijs

Het gaat om acties om biologische landbouw meer onder de aandacht te brengen bij studenten in het (agrarische) onderwijs, zodat zij dit na afstuderen beter als optie kunnen overwegen. Daarvoor zetten we in op: gebruik en doorontwikkeling van lesmateriaal over biologisch in de drie Brabantse agrarische onderwijsinstellingen; masterclasses aan studenten en ook aan agrarische ondernemers die overwegen over te stappen en het werven van gegadigden hiervoor; borgen dat deze activiteiten ook voor de langere termijn een structureel onderdeel wordt van het onderwijsaanbod van deze instellingen. Dit willen we doen met de HAS, Yuverta, Curio en de biologische boeren in Brabant.

In 2023 ligt binnen bovenstaande actielijnen de nadruk op het geven van een vervolg aan de ingezette acties uit 2022 die al goed werken en het uitvoeren van enkele verkenningen om het beleid vanaf 2024 te intensiveren. Dit omdat in 2023 nog maar beperkt middelen beschikbaar zijn.

#### *Uitvoering, evaluatie en vervolg in 2024 - 2030*

Voor de uitvoering komt er een provinciaal kernteam, een externe werkgroep en wordt nauw samengewerkt met LIB. In het derde kwartaal is een intern evaluatiemoment voorzien dat als basis dient voor besluitvorming door het nieuwe GS-college over het vervolg.



# 1



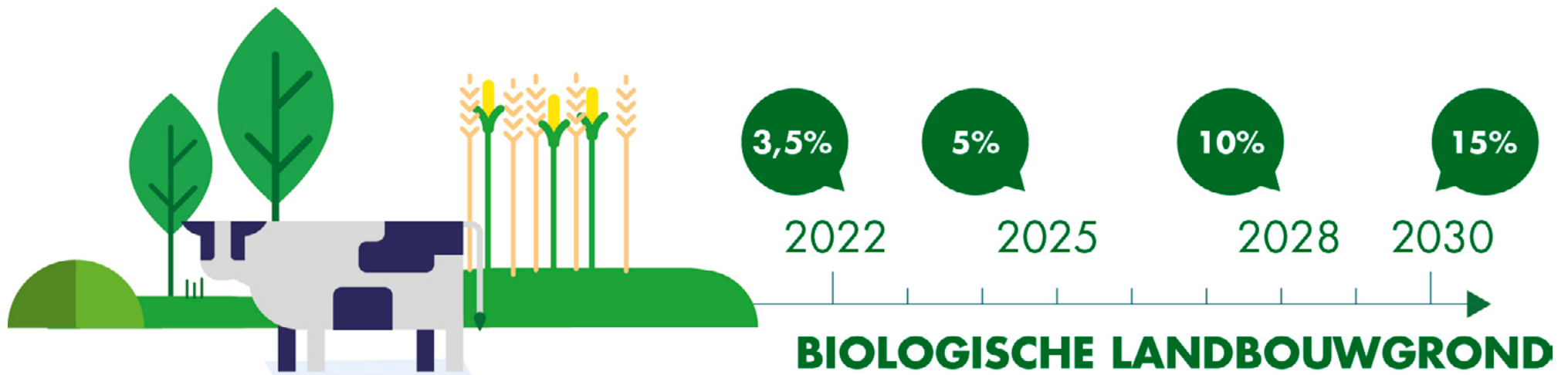
## WAAROM DIT PLAN?

**In april 2022 is het Beleidskader Landbouw en Voedsel 2030 vastgesteld door Provinciale Staten van Noord-Brabant met een ambitieuze doelstelling dat in 2030 op 15% van het Brabants landbouwareaal biologische landbouw plaatsvindt. Met de Uitvoeringsplan Landbouw en Voedsel 2022-2023 is hieraan een eerste invulling gegeven.**

De landbouw is als belangrijke schakel in het agrifood-ecosysteem een pijler van betekenis voor de Brabantse economie. De landbouw is niet alleen nodig voor onze voedselvoorziening maar ook een belangrijke factor voor natuur, water, bodem, milieu, biodiversiteit en onze leefomgeving. De biologische landbouw is hiervoor zeer betekenisvol. Dit door haar integrale duurzaamheidsprestaties en voortrekkersrol in de landbouwtransitie. Daarom is deze hoge doelstelling voor biologisch gesteld. Hiermee sluiten we aan op dezelfde ambitie in 2030 van het Rijk met 15% en die van de EU met 25% gemiddeld over de lidstaten.

Om deze ambitie te realiseren is voorliggend uitvoeringsplan opgesteld. Na een beschrijving van de ontwikkelingen in de biologische sector in hoofdstuk 2, biedt hoofdstuk 3 een SWOT- en behoefteanalyse en uitvoeringsstrategie. Op basis hiervan zijn in hoofdstuk 4 vijf actielijnen benoemd met elk verschillende concrete acties voor 2023. Een deel van deze acties hebben een voorbereidend karakter en zijn gericht op een krachtig vervolg in de daaropvolgende jaren. Een vervolg waarover het nieuwe provinciebestuur zal besluiten op basis van een evaluatie in het derde kwartaal van 2023. Daarmee dient het plan een tweeledig doel. Enerzijds de uitvoering in 2023 en anderzijds de basis leggen voor de periode 2024-2030, waarvoor hoofdstuk 5 een doorkijk geeft.

Het plan is uitgewerkt met input uit gesprekken en bijeenkomsten met verschillende extern en intern betrokkenen, zoals Brabantse biologische boeren, Bionext, het agrofoodbedrijfsleven, ZLTO, LIB en het ministerie LNV. Dit naast veelal recente WUR- en LBI-studies en CBS-cijfers. Dit hele proces en de documentatie ervan is mede mogelijk gemaakt door Biodiversity in Business.





# 2



WAAROM EXTRA AANDACHT  
VOOR BIOLOGISCHE LANDBOUW?



## 2.1 DE ROL VAN BIOLOGISCHE LANDBOUW IN VERDUURZAMING VAN DE VOEDSELKETEN

De biologische landbouw (zie kader) heeft zich bewezen om een belangrijke rol te kunnen spelen in de transitie naar een duurzame en toekomstbestendige landbouw. Dit door op een breed front van duurzaamheidsprestaties voor te lopen en als inspiratiebron te dienen voor alle schakels in de landbouw en voedselketen tot en met de consument. Daarmee is de ontwikkeling van de biologische landbouw niet zo zeer een doel op zich maar een middel dat bijdraagt aan het realiseren van de provinciale beleidsopgaven op het terrein van het milieu, natuur, landschap en de sociaaleconomische ontwikkeling van het platteland.

Mede naar aanleiding van [het visiedocument bio-boeren Brabant](#) van juli 2021 is in het Brabantse [Beleidskader Landbouw en Voedsel 2030](#) de ambitie opgenomen van 15% biologisch landbouwareaal in 2030. Er is begonnen met de richtinggevende activiteiten van de [Uitvoeringsplan Landbouw en Voedsel 2022-2023](#) om de beoogde areaaltoename te stimuleren. In 2022 is gestart met acties op het gebied van gratis adviesgesprekken, het opbouwen van een netwerk in de biologische keten, een nudgingcampagne en ontwikkeling van lesmateriaal over biologische landbouw in het agrarisch onderwijs. Dit uitvoeringsplan bouwt hierop voort en bereid de acties in 2023 en ook de jaren daarna verder uit.

In de periode 2000 – 2011 heeft de provincie de biologische landbouw gestimuleerd met een geormerkt budget en met veel resultaat. Dit samen met de sector en het Rijk. Een belangrijk deel daarvan is ingevuld door LIB, een samenwerkingsverband tussen de provincie en de ZLTO met een gemeenschappelijk fonds. De ervaringen daarvan (en evaluaties, zoals gerapporteerd aan PS) zijn meegenomen in de uitwerking van dit uitvoeringsplan.

### ONDSCHIED TUSSEN DE BIOLOGISCHE EN DE GANGBARE LANDBOUWPRODUCTIEMETHODE EN VERWERKING

De biologische landbouw begon naar aanleiding van een toenemende zorg bij een kleine groep consumenten en ondernemers over de ontwikkelingen in de gangbare landbouw met een negatief effect op het milieu, de natuur, de voedselkwaliteit en het dierenwelzijn. Naderhand is dit concept door een toenemend aantal agrarische ondernemers en ketenpartijen omarmd als een nieuwe bedrijfsstrategie.

De biologische landbouw onderscheidt zich van de gangbare landbouw door de wijze waarmee men omgaat met de natuurlijke omgeving. Deze intenties vinden hun weerslag in een aantal principiële regels voor de productie en verwerking. De meest bekende regels zijn géén gebruik van kunstmest en chemisch synthetische bestrijdingsmiddelen, aandacht voor het sluiten van kringlopen, specifieke huisvestingsnormen voor dieren en géén gebruik van genetisch gemanipuleerde organismen.

Biologische landbouw is juridisch vastgelegd, gecertificeerd en producten zijn internationaal handelbaar. De productie en verwerking van biologische producten is wettelijk vastgelegd en gecontroleerd door SKAL via de EKO-licentie. Deze controle vindt plaats door de Nederlandse instantie [SKAL](#), die opereert binnen de Europese en internationale (IFOAM) richtlijnen voor de biologische landbouw. Biologische landbouw is daarmee een goed gecontroleerde en concreet uitgewerkte vorm van duurzame landbouw, waarvan de gecertificeerde producten internationaal handelbaar zijn.

De internationale (IFOAM)-waarden 'health, ecology, fairness en care' vormen de basis voor de biologische landbouw waarmee de sector beoogt bij te dragen aan de zorg voor het milieu, het klimaat, de biodiversiteit, de dieren en de mensen.

## 2.2 BIOLOGISCHE LANDBOUW IN BELEID VAN EUROPA, HET RIJK EN ANDERE PARTIJEN

Ook het ministerie van landbouw, natuur en voedselkwaliteit heeft in het eerste decennium van 2000 een actieve aanpak gehad voor de biologische landbouw. Dit met onder andere een landelijke taskforce ten behoeve van de marktontwikkeling, en verder steun voor omschakeling, onderzoek, innovatie en kennis. Een deel van de provincies, zoals Brabant, sloten daarbij aan met een expliciete aanpak en een periodiek afstemmingsoverleg in IPO-verband en het Rijk. In de periode van 2000 – 2011 is het marktaandeel biologische landbouw gestegen van circa 1,1% tot 3%, het biologisch areaal ruim verdubbeld en in Brabant is dit areaal zelfs ongeveer verdrievoudigd (tabel I.1 in bijlage I). Ingegeven door de overheidsbezuinigingen in die periode en de gedachte dat de groei van de biologische sector op eigen kracht zou doorzetten, is deze expliciete aanpak voor de ontwikkeling van de biologische landbouw bij het Rijk en de provincies gestopt. Daarbij speelt ook dat de beleidsaandacht verschoof naar het ‘peloton’ met het creëren van tussensegmenten in de markt als Beter Leven Keurmerk en Milieukeur/Planet Proof (waar boeren doorgaans geen meerprijs voor kregen). Die periode heeft ook laten zien dat het moeilijk is om in de markt een tussensegment te creëren wat daadwerkelijk als ‘stepping stone’ naar biologisch functioneert.

In verschillende andere EU-landen kende het overheidsbeleid voor biologisch meer continuïteit waardoor Nederland van de middenmoot naar de achterhoede is gezakt (figuur I.1 in bijlage I). In bijvoorbeeld Denemarken heeft de overheid de afgelopen decennia structureel ingezet op de ontwikkeling van de biologische sector. Door middel van actieplannen in samenwerking met de Deense biologische belangenorganisatie en keten is gewerkt aan het omschakelen van boeren. Tevens is de consumptie stevig gestimuleerd. Bijvoorbeeld in de Deense catering is het aandeel biologisch groot, omdat overheden dat eisen van publieke keukens. In oktober 2022 heeft gedeputeerde landbouw met een kleine Brabantse delegatie een bezoek gebracht aan Denemarken en de geleerde lessen zijn meegenomen in de acties voor dit uitvoeringsplan.

De *Green Deal* van de Europese Commissie – opgesteld naar aanleiding van de zorgen over klimaat, milieu en biodiversiteit - en de daaronder vallende Biodiversiteitsstrategie en de Boer-tot-bord strategie - hebben de biologische landbouw de laatste tijd weer hoog op de agenda gezet van de verschillende Nederlandse overheden en andere betrokkenen. Aan elk lidstaat is gevraagd een strategie op te stellen waarin de bijdrage aan de Europese ambitie van minimaal 25% biologisch areaal voor heel Europa in 2030 wordt uitgewerkt binnen de eigen nationale context (maar niet persé op lidstaat niveau).

Het *ministerie van landbouw, natuur en voedselkwaliteit* heeft in december jl. het actieplan biologische landbouw opgeleverd met dezelfde areaalambitie van 15% voor Nederland als in Noord-Brabant. Het landelijk actieplan is opgebouwd langs drie doelen:

1. Meer biologische consumptie en een grotere afzetmarkt
2. Meer biologische productie
3. Meer kennis en innovatie

De benodigde acties hiervoor worden beschikbaar gesteld uit de volgende bronnen: Transitiefonds NPLG, Omschakelprogramma duurzame landbouw, GLB23-27, Kennis en Innovatie en van buiten de overheid. Provincies worden uitgenodigd om bij de uitvoering een rol te pakken, temeer omdat ze al een uitvoerende rol hebben bij verschillende van de genoemde bronnen. Het ministerie heeft voor de uitvoering van dit actieplan 13 miljoen in 2023 en ook 13 miljoen in 2024 tot haar beschikking.

In het kader van het *Nationaal Programma Landelijk Gebied (NPLG)* stellen provincies op verzoek van het Rijk, samen met alle betrokkenen een gebiedsprogramma op voor natuur, waterkwaliteit en klimaat, gepaard gaand met toekomstperspectief voor de landbouw. Voor onze provincie wordt een Brabants Programma Landelijk gebied (BPLG, werktitel) opgesteld. De stikstofaanpak wordt hier een onderdeel van. Voor de uitvoering heeft het kabinet €24,3 miljard uitgetrokken bovenop de €7 miljard aan reeds bestaande middelen. Het BPLG kent een iteratieve aanpak en moet medio 2023 klaar zijn. Voor de uitvoering werkt de provincie onder andere aan de Gebiedsgerichte aanpak (GGA) in 17 gebieden met vergelijkbare groenblauwe doelen. De biologische landbouw kan bij de uitvoering van het BPLG en de GGA veel bijdragen aan de doelen ervan, onder andere rond kwetsbare

gebieden. Maar met de belangrijke kanttekening dat voor biologische landbouw de schrale (zand)gronden ook niet altijd optimaal geschikt zijn. Een biologische bedrijfsvoering kan niet zomaar uit de voeten met (enkel) natuurgrond.

Het Nederlands Nationaal Strategisch Plan voor het GLB23-27 bevat de ambitie van 6% landbouwareaal biologisch in 2027 (mede op verzoek van de EC in het kader van de Green Deal) en bevat daarvoor verschillende maatregelen om de biologische landbouw te stimuleren zoals:

- Bij de hectare premies niveau goud van de ecoregeling (hoogste trap van betaling) voor biologische en omschakelende boeren.
- Voor deze doelgroep is het ook makkelijker deel te nemen aan het ANLb.

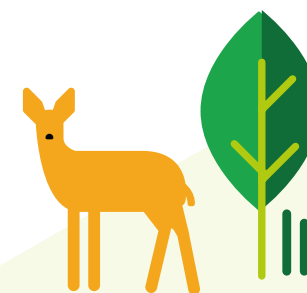
Waar de provincie als uitvoerder meer invloed op heeft zijn:

- Bij de zgn. productieve investeringen op het landbouwbedrijf is er een grotere kans op subsidies voor biologische en omschakelende boeren.
- Ook kan biologisch extra aandacht krijgen in de GLB-maatregelen voor innovatie, kennisoverdracht, integrale gebiedsontwikkeling en LEADER.

Met de bestaande provinciale beleidsuitvoering worden boeren al gestimuleerd om te schakelen naar een biologisch of natuurinclusieve bedrijfsvoering. Door gratis adviesgesprekken, door het pachtbeleid (GOB), middels de grondregeling natuurinclusief en de handreiking vrijstelling stalaanpassing. Natuurinclusieve landbouw en biologische landbouw kennen veel overeenkomsten, dragen beiden bij aan verschillende provinciale doelen op het gebied van bodem, water en biodiversiteit. Natuurinclusief is meer een beweging, in verschillende stapjes wordt natuur meer en meer geïntegreerd in de bedrijfsvoering. Biologisch is een afgebakend en geborgd systeem en heeft het voordeel van een verdienmodel. Voor natuurinclusieve boeren is dit verdienmodel niet vanzelfsprekend en daarmee kan het voor natuurinclusieve boeren die verschillende stappen hebben gezet richting extensiveren en/of het integreren van natuur in de bedrijfsvoering interessant zijn om over te stappen naar biologisch. Ook financiële ondersteuning aan beheermaatregelen voor de leefgebieden voor weidevogels, akkervogels en groenblauwe dooradering vanuit het Agrarisch Natuur, Water en

Landschapsbeheer (ANLb) helpt biologische boeren. Een ander voordeel is dat in de uitvoeringsplan mest 2030 het uitgangspunt is dat alle mest bewerkt moet worden met uitzondering van biologische mest.

*Andere partijen* zoals Bionext maar ook het bedrijfsleven (zoals HAK) nemen stappen om de ontwikkeling van de biologische landbouw en voedselketen te bevorderen. Zij zijn belangrijke potentiële partners van de provincie om de komende jaren meer te kunnen inzetten op marktontwikkeling van biologische producten in Noord-Brabant. De ZLTO is dan weer een belangrijke partner, omdat zij veel gangbare leden hebben die potentieel kunnen en willen omschakelen naar biologische landbouw.



# 3



MET WELKE DOELEN, ANALYSE EN  
UITVOERINGSTRATEGIE?

### 3.1 PROVINCIALE TUSSENDOELEN EN TRENDS VOOR DE BIOLOGISCHE LANDBOUW

Voor de provinciale doelstelling van 15% aandeel biologisch landbouwareaal (ofwel 35.546 hectare) eind 2030 zijn de volgende tussendoelen geformuleerd:

- Minimaal 5% eind 2025 met 11.848 hectare;
- Minimaal 10% eind 2028 met 23.696 hectare.

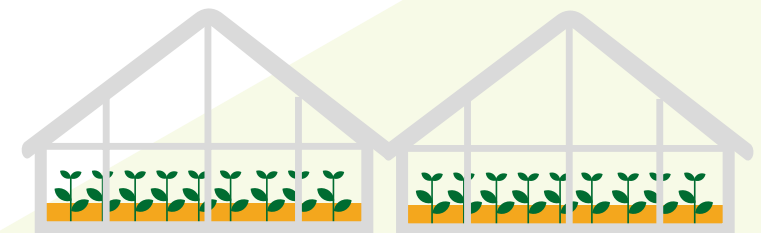
Dit is inclusief het areaal in omschakeling van dat jaar.

Daarmee houden we rekening dat de effecten van een gezamenlijke succesvolle inspanning door de provincie en anderen (zie par 3.3) naar verwachting in de loop van de jaren pas goed zichtbaar worden. Met de tussenambitie van 10% eind 2028 is dit plan iets ambitieuzer dan het Nederlands GLB-doel van 6% biologisch areaal in Nederland aan het eind van de GLB23-27-periode. En met de 15% voor 2030 sluit de provincie aan bij het Rijks-actieplan biologische landbouw. Een van de voorwaarden is dat het nieuwe GS-college een krachtig vervolg geeft aan dit provinciale uitvoeringsplan.

Het biologische areaal in Noord-Brabant in 2021 was 7.323 hectare, ofwel ruim 3,5% (incl. de 597 hectare in omschakeling). Bijlage I bevat een overzicht van de ontwikkelingen qua areaal, aantal bedrijven en de markt voor de biologische landbouw vanaf 2020. Voor het areaal en aantal bedrijven is onderscheid gemaakt tussen Brabant, de andere provincies en de EU-lidstaten. Belangrijke waarnemingen zijn:

- Nederland zit in de EU qua biologisch areaal (met 4,6%) bij de achterblijvers. Dit met de 6<sup>e</sup> laatste plaats. Oostenrijk is met ca. 35% koploper.
- Brabant zit daarbij in Nederland onder het gemiddelde. Flevoland is met 14,8% koploper.
  - Belangrijke redenen hiervoor zijn waarschijnlijk het intensieve grondgebruik met hoge hectareprijzen (gemiddeld hoogste van de EU) en het consumentengedrag met een retail waar men vooral concurreert op prijzen.
  - De Nederlandse consumentenbestedingen aan biologisch voedsel blijven (met 3,3% aandeel) dan ook achter bij veel andere EU-landen. Denemarken is met 13% koploper.

- Het aandeel biologisch landbouwareaal in Brabant is de afgelopen 20 jaar gestegen van ca. 1,1% in 2000 naar 2,7% in 2010 en 3,5% in 2021 (areaal in omschakeling meegerekend).
  - Dit betekent dat er een trendbreuk nodig is om op die 15% in 2030 uit te komen.
  - Bemoedigend is dat de groei van 2,45% in de eerste 10 jaar bijna geheel samenvalt met periode dat het Rijk en de provincie expliciet beleid hadden voor de biologische sector. Die groei was hoger dan gemiddeld in de andere provincies.





## 3.2 ANALYSE VAN DE KANSEN OM DEZE DOELEN TE REALISEREN

We hebben een *SWOT-analyse* gemaakt (bijlage II) op basis van enerzijds verschillende bijeenkomsten met deskundigen en producenten en anderzijds van bestaand materiaal zoals de *SWOT-analyse van de biologische landbouw met kansen voor stimulering (LBI, 2021)* ten behoeve van het NSP-GLB. Deze *SWOT-analyse* is gemaakt vanuit de optiek om *behoeften* te formuleren om de gewenste areaalgroei te realiseren. Daarbij is bijvoorbeeld gekeken welke kansen benut kunnen worden om zwakten en bedreigingen voor de beoogde areaalgroei aan te pakken. Deze behoeften zijn:

- Lagere drempels voor omschakelaars, zij-instromers en bestaande bio-boeren om uit te breiden
- Betere beschikbaarheid van grond
- Meer vraag naar biologische producten, met daaraan gekoppeld meer communicatie, kleiner prijsverschil met gangbaar, en samenwerking in de keten.
- Meer kennis en innovatie voor lagere productiekosten, hogere opbrengstniveaus, minder verspilling en sterkere positie in de (waarde)keten
- Aanpak prijsverschil gangbaar – biologisch; door kostenverlaging aan de productiekant (grond goedkoper beschikbaar stellen; bijvoorbeeld overheid betaalt SKAL-certificering) en aan de consumentenkant (geen BTW).

Veel van deze *SWOT-aandachtspunten* en behoeften hangen met elkaar samen en kunnen bij het formuleren van acties niet los van elkaar worden gezien. Drempels voor omschakeling worden in belangrijke mate bepaald door de marktvrage, afzetprijzen, productiekosten, imago, kennisniveau, etc. van de landbouwer. Veel van deze behoeften en de daarbij voorgestelde acties kan de provincie niet zelf of alleen oppakken. Dit is uitgewerkt in de volgende paragraaf.

## 3.3 UITVOERINGSSTRATEGIE

*Trendbreuk nodig.* Zowel de EU, LNV als de provincie hebben hoge ambities qua areaalomvang biologisch in 2030. Indachtig de areaaltoename van de laatste 30 jaar is er een trendbreuk nodig van langzame maar gestage groei naar een snelle groei voor de komende 8 jaar. In de periode 2000 tot circa 2011 dat het Rijk in samenwerking met provincies extra aandacht gaven aan biologisch (zie par 2.2) is er wel een relatief sterke groei geweest maar onvoldoende om de huidige ambities waar te maken. Hoewel de tijdsgeschiedenis is veranderd, mag worden verwacht dat de aanpak van destijds onvoldoende zal zijn en er nieuwe wegen ingeslagen moeten worden.

*Samenwerken en krachten bundelen centraal voor trendbreuk.* Meer dan in het verleden lijken nu veel stakeholders bereid (mede door urgentie met betrekking tot maatschappelijke vraagstukken) om zich in te zetten om biologisch op een hoger plan te tillen. Door deze krachten te mobiliseren, te bundelen en zo in te zetten dat ze het hele spectrum van behoeften zo goed als mogelijk adresseren, kan er momentum worden gecreëerd om de beoogde groeispurt te realiseren. De overheden (EU, Rijk, en provincies) stellen via de verschillende genoemde programma's en plannen middelen en andere instrumenten beschikbaar die een vliegwielerwerking (spin-off) kunnen hebben naar financiële instellingen, investeerders, ketenpartijen en particulieren om te investeren in de biologische sector. Daarin hebben de Brabantse boeren een cruciale rol, met name de biologische boeren die het initiatief hebben genomen voor het Visiedocument bio-boeren Brabant van juli 2021. Met input van een stakeholderanalyse (bijlage III) zijn in hoofdstuk 4 en 6 concrete acties benoemd waarbij actief wordt ingezet om veel van deze stakeholders hierbij te betrekken en te mobiliseren. Dat wil zeggen samenhangende acties op verschillende fronten: markt en prijs, kennis, omschakeling, koppeling aan majeure programma's zoals NPLG, GGA en GLB23-27.

*Ketenbenadering* vormt een belangrijk onderdeel van de aanpak. Enerzijds om onbalans in vraag en aanbod in de biologische keten te voorkomen en anderzijds vanwege de centrale rol van de afnemers en andere ketenpartijen voor marktontwikkeling en het terugverdienen van bovenwettelijke duurzaamheidsprestaties.

Focus op sectoren met een groot areaalbeslag in Brabant is belangrijk om 'meters' te kunnen maken voor de areaaldoelstelling, dat wil zeggen de melkveehouderij, akkerbouw en tuinbouw (bijlage I). Daarbij worden de minder grondgebonden sectoren niet vergeten, met name vanwege de behoefte aan biologische mest en voer.

Andere strategische focuspunten zijn:

- Drempelverlaging voor omschakeling, zijinstromers, uitbreiding bestaande bio-boeren;
- Blijven inspelen op actuele maatschappelijke ontwikkelingen en de daaruit voortvloeiende verwachtingen in de landbouw zoals rond de verlaging van emissies en het gebruik van chemische middelen, met name bij gebieden met functies zoals wateronttrekking en natuur.
- Imago van de sector, kennis en innovatie op de verschillende niveaus: van teelt naar keten en systeemniveau.
- Synergie met (slim gebruiken van) beleidsinstrumenten zoals NPLG, GGA en GLB.
- Inzet op enerzijds acties die direct gelinkt zijn aan de areaalambities en anderzijds acties voor het borgen van een versterkt vervolg in de jaren 2024 – 2030 middels mobiliseren van (bestuurlijk) draagvlak en externe (overheids)middelen. Daarvoor hebben we zoals bovengenoemd, nationale en Europese support nodig om onze ambitieuze doelstelling te kunnen halen.



# 4



WAAR ZET DE PROVINCIE  
ZICH VOOR IN?

Binnen elke actielijn zijn specifieke acties beschreven waarbij de verbinding is gelegd met de vorige twee hoofdstukken met betrekking tot de context en behoeftanalyse.

## 4.1 ACTIELIJN 1: BETERE TOEGANG TOT GROND

Onze inzet is dat de komende jaren een groot aantal Brabantse agrarische ondernemers de overstap maakt naar een biologische bedrijfsvoering om de ambitie van 15% areaal te realiseren. Een belangrijke voorwaarden om dit mogelijk te maken, is beschikbaarheid van voldoende grond voor deze ondernemers. En ook voldoende (financiële) middelen om deze stap te kunnen zetten.

### Actie 1.1 Overleg Rijk en provincies

We voeren overleg met andere provincies en de Rijksoverheid op regelmatige basis. Daarmee blijft het biologisch beleid van provincie Noord-Brabant ten alle tijden aangehaakt op de nationale plannen, uitvoering en beschikbaarheid van middelen. Andersom willen we onze provinciale regelingen die biologische boeren en/of omschakelaars helpen, zoals de handreiking stalaanpassing, graag overeind houden. Ook in toekomstige regelingen en wetgeving willen we een duidelijke plek voor de biologische landbouw. We benadrukken daarom bij het ministerie het belang hiervan. Daarbij betrekken we het ministerie LNV, IPO en andere provincies.

### Actie 1.2 Gebiedsaanpak

We geven biologische landbouw een duidelijke plek in de gebiedsaanpak, in de vertaling van het NPLG naar het Brabantse BPLG. Biologische landbouw biedt namelijk meerdere voordelen binnen het BPLG, het is een gecontroleerde en geborgde bedrijfsvoering die goed past bij de integrale gebiedsopgaven; geen kunstmest, chemisch synthetische gewasbescherming, wel vaste mest, 5% groen-blauwe dooradering etc. In ruil daarvoor wordt *biologische landbouw in het gebiedsproces* nadrukkelijk als perspectief gecommuniceerd. Dit perspectief geldt zowel voor de huidige biologische boeren als ook voor potentiële omschakelaars.

### Actie 1.3 Voordeel pacht

We nemen nu al biologische landbouw expliciet mee in de pachtuitgifte. Bij gunning van onze pachtgronden geldt niet alleen de hoogste prijs maar ook de duurzaamheidsscore van een bedrijf. Grond die biologisch gecertificeerd is gaat bij voorkeur naar een biologische pachter en biologische ondernemers hebben voordeel bij de pachtuitgifte door de duurzaamheidsscore. Dit blijven we doen. Zo stellen we grond beschikbaar voor een redelijke prijs voor biologische boeren en omschakelaars. En zo kunnen zij hun grondpositie verstevigen. Dit geldt met name voor melkveehouders zodat zij mee kunnen blijven dingen naar gronden die anders voor hoge prijzen weggaan naar ondernemers met intensieve teelten. We betrekken hierbij het GOB en het Ontwikkelbedrijf.

### Actie 1.4 Uitbreiden duurzaamheidsscore

De SMK en WUR bepalen jaarlijks de duurzaamheidsscore. We verkennen of dit voordeel voldoende is, of dat boeren met gangbare intensieve teelten alsnog de biologische boeren overbieden. We onderzoeken of de duurzaamheidsscore, naast bodem, water en biodiversiteitseisen, kan worden uitgebreid met punten voor stikstofreductie. En of een minimumscore kan worden vereist bij langdurige pachtcontracten. We onderzoeken of in randzones en overgangsgebieden de duurzaamheidsscore als een eis kan worden opgenomen, in plaats van enkel als 'voordeel' zoals nu het geval is. Op dit moment maken we gebruik van de duurzaamheidsscore bij onze pachtgronden, we onderzoeken of dit kan worden uitgebreid naar het gebruik van deze duurzaamheidsscore of kwalitatieve verplichtingen bij de verkoop van gronden in gebiedsprocessen. Met al het voorgaande ontstaat meer voordeel voor biologische boeren. Daarbij betrekken we taxateurs, het GOB, biologische boeren en WUR.

### Actie 1.5 Bijeenkomsten duurzame pacht

We organiseren bijeenkomsten over duurzame verpachting aan biologische agrarische ondernemers voor terrein-beherende organisaties, gemeenten en particuliere grondbezitters. Dit om hun aan te spreken op verduurzaming van hun grondbeleid. Hierbij gaat het ook om het aanbieden van langdurige pachtcontracten. Daarmee wordt het voor biologische ondernemers makkelijker om hun grondpositie uit te bereiden en voor langere periode vast te houden. Daarbij betrekken we grote verpachters, terrein-beherende organisaties, financiers, GOB en de community duurzame pacht.

### **Actie 1.6 Afwaardering gronden**

We onderzoeken of de nieuwe regeling uit de versnellingsmiddelen voor het afwaarderen van gronden en/of de aankomende regelingen rondom landschapsgronden extra aantrekkelijk kunnen worden ingericht voor biologische boeren. Dit om de omschakeling naar biologische landbouw in deze gebieden te stimuleren. We betrekken hierbij het ministerie van LNV.

### **Actie 1.7 Beperkingen via verordening**

We onderzoeken of we in kwetsbare gebieden met behulp van een verordening beperkingen kunnen opleggen op het gebruik van chemisch synthetische bestrijdingsmiddelen en kunstmest. En of hier draagvlak voor is. Dit om de natuur in deze gebieden te versterken en om de omschakeling naar biologisch extra te stimuleren. We betrekken hierbij andere provincies, het ministerie van LNV, ZLTO, en de werkgroep biologische melkveehouderij.

### **Actie 1.8 Betere toegang tot GLB-subsidies**

We stimuleren biologische en omschakelende boeren om meer gebruik te maken van de GLB-middelen die via de provincie beschikbaar komen voor verduurzaming van de landbouw (zie par 2.2). Daarmee wordt het voor bestaande biologische boeren aantrekkelijker om hun bedrijfsvoering concurrerender te maken en uit te breiden en wordt het voor potentiële omschakelaars makkelijker om deze stap te nemen. Dit doen we door de GLB-regelingen gericht op steun voor bedrijfsinvesteringen, kennisoverdracht en innovatie kansrijker te maken voor beide doelgroepen en door deze regelingen actief naar beide te communiceren. Daarbij betrekken we onder meer de Brabantse werkgroep biologische landbouw.

## **4.2 ACTIELIJN 2: STEUN AAN OMSCHAKELAARS**

Omschakelen naar biologische landbouw is een grote stap voor agrarische ondernemers. Het is een traject van meerdere jaren. Als provincie Noord-Brabant willen we ondernemers ondersteunen die dit graag willen en/of waarbij dit goed bij hun bedrijf past bijvoorbeeld vanwege de ligging.

### **Actie 2.1 Adviesgesprekken**

We zetten in op individuele adviesgesprekken. Dit zijn we al gestart in 2022 en is succesvol gebleken. Daarom zetten we dit door. We bieden agrarische ondernemers die de overstap naar biologisch overwegen een gratis adviesgesprek aan met een biologisch adviseur. Zo kunnen zij nagaan of de overstap naar biologische landbouw haalbaar is op hun bedrijf en welke stappen daar voor nodig zijn.

### **Actie 2.2 Studiegroepen**

We zetten in op groepsbijeenkomsten en studiegroepen. Omschakelende boeren kunnen hierbij veel van elkaar leren en ook van boeren die de overstap naar biologische landbouw al hebben gezet. Enerzijds wordt dit ingevuld door adviseurs; regelgeving biologisch, ruwvoerstrategie, stoppen gebruik kunstmest etc. En anderzijds krijgen biologische boeren hierin een rol als een biobuddy. Omschakelende boeren kunnen gratis bij hen terecht met vragen en langs gaan om te kijken. Zo wordt de overstap naar biologische landbouw minder groot en vooral ook minder eenzaam.

### **Actie 2.3 Landelijke mogelijkheden**

We wijzen Brabantse agrarische ondernemers die willen overstappen naar biologische landbouw op de mogelijkheden die er zijn bij het Rijk. Dit gaat m.n. om de helpdesk van RVO voor vragen over regelgeving en eisen, omschakelen, innovatie, financieringsmogelijkheden en subsidies. En ook wijzen we hen op het omschakelprogramma duurzame landbouw. Dit bestaat uit financiering met gunstige voorwaarden en ondersteuning bij het opstellen van een bedrijfsplan.



#### Actie 2.4. Skal certificeringskosten

We onderzoeken of we de Skal certificeringskosten van (omschakelende) boeren (gedeeltelijk) op ons kunnen nemen als provincie. Of dat er andere mogelijkheden zijn om deze te financieren, bijvoorbeeld bij het ministerie LNV. Dit zodat de drempel voor het overstappen naar een biologische bedrijfsvoering kleiner wordt voor boeren. In deze periode krijgen zij al te maken met hoge kosten en investeringen.

### 4.3 ACTIELIJN 3: KENNIS EN INNOVATIE IN DE KETEN

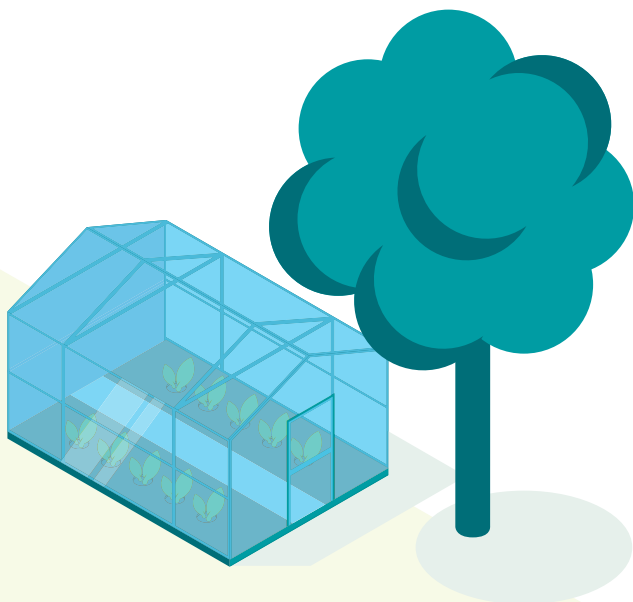
Voldoende kennis over biologische landbouw is voor allerlei schakels in de keten belangrijk. Kennis over het belang van biologisch helpt politiek en beleidsmakers bij belangrijke processen als bijvoorbeeld het NPLG. Ondernemers die willen omschakelen hebben veel kennis nodig over implementatie van de biologische principes en regels. Ook bij het stimuleren van de afzet van biologische producten is het van belang dat de consument meer kennis heeft over biologische landbouw om zo een overwogen keuze te maken en vaker voor biologisch te kiezen.

#### Actie 3.1 Kennisagenda ministerie LNV

We sluiten waar relevant aan bij de kennisagenda van het ministerie LNV. De kennis en onderzoeksresultaten die belangrijk zijn voor de biologische sector komen hierin beschikbaar en kunnen we vervolgens gebruiken bij de ontwikkeling van ons beleid. Daarbij betrekken we het ministerie van LNV en kennisinstellingen (WUR, LBI, HAS).

#### Actie 3.2 Kruisbestuiving met hightech.

We stimuleren kruisbestuiving tussen de technologische ontwikkelingen en de biologische sector. Daarvoor organiseren we dat de Brabantse vereniging biologische akkerbouw zuidwest verschillende robots kan uitproberen. Dit omdat de biologische sector moet blijven innoveren om voorop te blijven lopen in verduurzaming en daarvoor de uitdagingen op het gebied van bijvoorbeeld arbeidsinzet en plaagbestrijding aan te gaan. Daarbij betrekken we, naast de Brabantse Vereniging biologische akkerbouw zuidwest, hoog innovatieve – technologische boeren, de Boerderij van de Toekomst in Reusel, voorlichters, de WUR, Stuurgroep LIB en verschillende leveranciers van deze technologie.



### Actie 3.3 Samenwerking biologische boeren

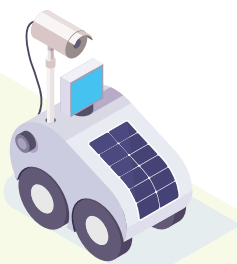
We zetten in op het uitbouwen en ondersteunen van het contact tussen biologische boeren onderling. Dit voor meer onderlinge samenwerking en kennisoverdracht. Bijvoorbeeld op het thema sluiten van kringlopen. Daarvoor onderzoeken we of we een platform in het leven kunnen roepen waar bijvoorbeeld mest, voedergewassen en stro kunnen worden gevraagd en aangeboden. Daarnaast organiseren we jaarlijks een Bio-boerendag. Voor beide deelactiviteiten betrekken we Bionext en Biohuis, het Brabantse bio-boeren netwerk en de ZLTO.

### Actie 3.4 Subsidies voor robots

We stimuleren het gebruik van robots omdat die de productiekosten juist in de biologische landbouw (bijvoorbeeld voor onkruidbeheersing) sterk kunnen reduceren. Daarvoor onderzoeken en communiceren de mogelijkheden voor subsidies en vouchers voor het gebruik en/of de aanschaf van robots en overige technologieën en digitalisering bij de EU en het Rijk. We kijken ook naar de mogelijkheden die de provincie daaraan zelf aan kan toevoegen (zoals bij uitvoering van het GLB), inclusief die van LIB.

### Actie 3.5 Gebruik van proeftuinen

We benutten de Brabantse proeftuinen zoals Agroproeftuin de Peel, de Boerderij van de Toekomst in Reusel en Pixelfarming-robotics in Almkerk. Als start verkennen we de mogelijkheden voor biologische landbouw waar raakvlakken zijn, bijvoorbeeld met eiwitrijke gewassen, biobased grondstoffen, precisielandbouw en robotisering.



## 4.4 ACTIELIJN 4: GROTERE AFZET VAN BIOLOGISCHE PRODUCTEN

Naast het stimuleren van de productie van biologische landbouw, is het van belang om de consumptie van biologische producten te vergroten. Zo voorkomen we dat de markt voor biologische landbouw uit verhouding raakt en de prijzen onder druk komen te staan. In het Nationaal actieplan biologische landbouw neemt het Rijk een aantal acties op zich om consumenten te stimuleren meer biologisch te eten. Wij zetten ook in op het vergroten van de (binnenlandse) afzet. Het lokale aspect van de biologische consumptie vindt zij hierbij erg belangrijk. Door de consumptie van lokale biologische producten te stimuleren, kan meer Brabants areaal worden ingezet voor biologische productie.

### Actie 4.1 Campagne

We ondersteunen BioNederland en Bionext bij hun Europese campagne 'De mooiste boodschap is bio'. Daarvoor wordt in tien Brabantse supermarkten een grote nudgingcampagne opgezet om zo meer te leren over of en welke aandacht voor biologische producten in de retail helpt om de afzet te vergroten. De resultaten worden gebruikt voor het voeren van gesprekken met de retail over hun rol in het vergroten van de biologische afzet. Hierbij betrekken we met name BioNederland/Bionext en de retail.

### Actie 4.2 Intentieverklaring biologische en lokale catering

We ondertekenen een intentieverklaring biologische en lokale catering en zetten daarmee in op 50% biologisch en/of lokaal voedsel in de catering van ons eigen bedrijfsrestaurant, waarvan minstens 30% biologisch gecertificeerd is. Dit realiseren we binnen drie jaar, uiterlijk begin 2026. We gaan met de huidige cateraar aan de slag om de benodigde stappen te zetten. Ook nemen we deze voorwaarden over in de nieuwe aanbestedingsronde van de catering in 2025. We nodigen Brabantse overheden en bedrijven uit om de intentieverklaring ook te ondertekenen. In januari 2023 hebben de eerste acht organisaties dit gedaan. We blijven overheden en bedrijven uitnodigen om mee te doen, eind 2023 willen we totaal dertig ondertekenaars hebben. Zo vergroten we de afzetmarkt voor biologische producten in Noord-Brabant.

### Actie 4.3 Pilot biologisch en lokaal in de catering

We faciliteren een pilot voor de ondertekenaars van de intentieverklaring. We onderzoeken de beschikbaarheid van producten en hoe we prijzen niet te hard laten stijgen. Bijvoorbeeld door middel van het tegengaan van voedselverspilling, meer plantaardige producten en/of het toepassen van producten van omschakelende boeren. Zo pakken we meerdere uitdagingen tegelijk aan, wat de bereidwilligheid onder cateraars sterk vergroot. Daarbij betrekken we m.n. cateraars, groothandelaren, overheden, ziekenhuizen en scholen.

### Actie 4.4 Omschakelen Brabantse ketens

We voeren gesprekken met (Brabantse) ketenpartijen zoals die aanwezig waren op de LIB-bijeenkomst over biologische landbouw eind 2022. Enkele voorbeelden zijn: HAK, Boerschappen, van Rijsingen, ARDO, RFC en UDEA. We inventariseren wat zij zelf willen en kunnen doen en onderzoeken wat ze nodig hebben om hun ketens geheel of gedeeltelijk te laten omschakelen naar biologisch. Zo gaan we belangrijke samenwerkingen aan en vergroten we de afzetmarkt voor biologische producten.

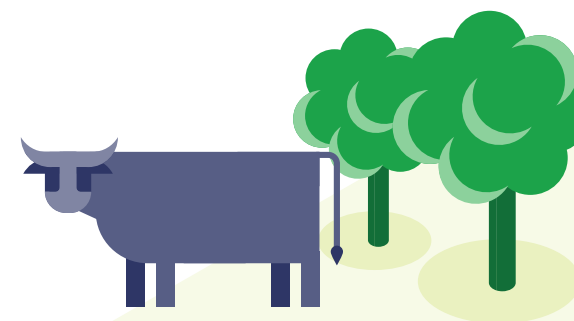
### Actie 4.5 Consumptie stimuleren in korte ketens, foodservice en retail

We dragen waar mogelijk bij aan het vergroten van de consumptie van biologische producten in de verschillende afzetkanalen. Het ministerie LNV ontwikkelt in 2023 een marktontwikkelteam dat voor de verschillende afzetkanalen acties optuigt om de afzet te vergroten. Wij zullen, waar mogelijk, daarbij aanhaken en slimme combinaties maken, bijvoorbeeld op het gebied van projecten gericht op korte ketens. Ook zijn we aangehaakt bij een onderzoek van onder andere de HAS op het gebied van biologisch stimuleren in de foodservice. En we voeren, wanneer dit van meerwaarde is gesprekken met de Brabantse retail op bestuurlijk niveau om partijen als bijvoorbeeld Jumbo en Sligro te wijzen op hun verantwoordelijkheid en rol in de biologische keten.

### Actie 4.6 Onderzoeken biologische hoofdstad en nieuwe communicatievormen voor gedragsverandering

We gaan twee onderzoeken doen:

- Er is door het Ministerie van LNV en Bionext een traject ingezet van een jaarlijkse biologische hoofdstad Nederland. Daarvoor is Den Bosch in beeld. Dit geeft een impuls aan meer biologisch in de horeca en catering in deze stad. We gaan hier}voor met gemeente Den Bosch, AgriFood Capital en de Bossche afdeling van KHN in gesprek om dit in 2024 te kunnen realiseren.
- In het kader van urgente en weerbarstige maatschappelijke problemen, zoals die rond klimaat en noden tot ingrijpende veranderingen als het gaat om consumentengedrag en leefstijl, worden door diverse partijen nieuwe communicatievormen ontwikkeld. Daarbij gaat het om communicatie met een ander soort apél naar een breed publiek aan de hand van verhalen, ervaringen en belevingen. Deze gaan verder en maken bij het publiek meer indruk dan cijfers en zakelijke argumenten. De kansen die dit biedt voor biologisch willen we onderzoeken en zo mogelijk benutten. Dit doen we met de 'usual suspects' én partijen zoals filmmakers, designers en kunstenaars.



## 4.5 ACTIELIJN 5: BIOLOGISCH IN CURRICULUM AGRARISCH ONDERWIJS

Om toekomstige biologische ondernemers te vinden is het belangrijk dat in het Brabants agrarisch onderwijs leerlingen en studenten in contact komen met deze vorm van landbouw. In 2022 is een begin gemaakt met het ontwikkelen van lesmateriaal biologische landbouw. Ook zijn de eerste lessen in de praktijk gebracht. In 2023 zetten we deze lijn door.

### Actie 5.1 Biologisch in het curriculum

We stimuleren en ondersteunen Brabantse agrarische onderwijsinstellingen om biologische landbouw op te nemen in het curriculum. De drie Brabantse agrarische onderwijsinstellingen ontwikkelen lesmateriaal over biologische landbouw en bieden dit vervolgens aan hun leerlingen aan. Ook stimuleren we hen om bedrijfsbezoeken naar biologische bedrijven te faciliteren voor hun leerlingen. We gaan in gesprek met de agrarische onderwijsinstellingen hoe zij ervoor kunnen zorgen dat hun ontwikkelde materiaal over biologische landbouw structureel in het curriculum terecht komt. Dat wil zeggen wat zij daar zelf in willen gaan doen en wat ze nodig hebben van de provincie. Hierbij betrekken we Yuverta, Curio, de HAS en de biologische boeren in Brabant.

### Actie 5.2 Masterclasses biologische landbouw

We stimuleren en ondersteunen Brabantse agrarische onderwijsinstellingen om hun ontwikkelde lesmateriaal over biologische landbouw ook beschikbaar te stellen aan zijinstromers, docenten in het agrarisch onderwijs en huidige agrarische ondernemers. Zij zetten hierbij in op het aanbieden van masterclasses aan agrarische ondernemers die de overstap overwegen. Wij en de onderwijsinstellingen werven hier actief deelnemers voor.

### Actie 5.3 Imago biologische landbouw

We onderzoeken samen met onderwijsinstellingen welke acties nodig zijn om het imago van biologische landbouw onder leerlingen te verbeteren. Daarbij maken we gebruik van bestaand onderzoek en de ervaring van de onderwijsinstellingen. Zo halen we drempels weg en stellen meer jongeren zich open voor deze vorm van landbouw.

### Actie 5.4 Verbreding onderwijs

We sluiten aan bij initiatieven van het gehele Brabantse onderwijs, zoals het onderwijsprogramma Beet. Wanneer onderwijsinstellingen ons benaderen voor events, challenges, afstudeeronderzoeken etc., geven we mee dat biologische landbouw een belangrijk speerpunt voor ons is. Zo betrekken we overige onderwijsrichtingen als bijvoorbeeld gericht op horeca, bedrijfseconomie, retail, technologie en innovatie bij het onderwerp biologisch. Ook onderwijsinitiatieven die dicht tegen biologisch aanzitten, zoals het Kennisnetwerk Bodem en het proctoraat Duurzaam Bodembeheer mobiliseren we om meer kennis over biologische landbouw bij studenten te laten landen. Hierbij betrekken we alleen Brabantse onderwijsinstellingen die ons benaderen.



# 5



## ORGANISATIE EN UITVOERINGSASPECTEN



## 5.1 COÖRDINATIE EN SAMENWERKING

Context: De beoogde areaaltoename is alleen mogelijk als de verschillende actoren hun rol pakken, slim samenwerken en hun krachten bundelen.

### Actie 6.1 Vorming provinciaal kernteam

We vormen een kernteam van circa 3 – 4 leden waaronder een coördinator die ook als provinciaal contactpersoon fungeert richting externe contacten. In dit kernteam zitten voorts leden met expertise over de uitvoering van de acties zoals beschreven bij de 5 actielijnen, inclusief actieve communicatie. Daarnaast worden op ad hoc basis provincied medewerkers en externen betrokken als aanvullende expertise en verbinding nodig is. Dit kernteam komt circa elke 6 weken bijeen. Dit team zorgt voor het coördineren, aanjagen, monitoren, evalueren en waar nodig bijsturen van de activiteiten.

### Actie 6.2 Samenwerking met derden

We onderzoeken de structurele samenwerkingsmogelijkheden met derden die een potentieel belangrijk rol kunnen vervullen in de ontwikkeling van de biologische landbouw. Denk hierbij aan Bionext, ZLTO, BAJK, terrein behorende organisaties, markt, keten en consumentenorganisaties, en LIB (zie stakeholderanalyse in bijlage III). Zo kan LIB een belangrijke (potentiële) partner zijn voor de ontwikkeling van de biologische landbouw. Zoals in hoofdstuk 2 aangegeven, heeft LIB in de periode 2000 – 2011 een betekenisvolle rol vervuld in de uitvoering van de acties en realisatie van de provinciale ambities voor de biologische landbouw. Daar ligt veel kennis, ervaring en een groot netwerk voor dit doel. De invulling kan op verschillende manieren: als adviseur, netwerkfunctie, aanjagen en evt. met een geoormerkt budget voor specifieke biologische projecten (innovatie, kennis en ondersteuning ketenpartijen in omschakeling). Deze mogelijkheden onderzoeken we met LIB en de ZLTO en zal vooral zijn beslag krijgen in de nieuwe bestuursperiode mits LIB wordt gecontinueerd.

### Actie 6.3 Vorming externe werkgroep

We vormen een externe werkgroep van circa 6 – 10 personen waaronder de provinciaal contactpersoon (die als secretaris fungeert), een nog aan te stellen voorzitter en voorts minimaal 3 biologische boeren uit de belangrijkste (grondgebonden) sectoren (in elk geval de melkveehouderij en akkerbouw), een rol in de coaching (zie acties 2.1 en 2.2 en opsteller Brabantse visie biologische landbouw; vertegenwoordiger van de afzetketen (bv Udea), medewerker LIB/ZLTO, medewerker LNV, medewerker Bionext en op ad hoc basis aanvullende expertise/verbinding zoals BAJK en kennisinstellingen zoals HAS, LBI en WUR.

De functie van de werkgroep is vooral klankbord voor uitvoering van dit plan en agendering van bio in de verschillende gremia/bijeenkomsten die bij de acties in hoofdstuk 4 zijn genoemd.

Deze werkgroep komt minimaal 4 – 8 maal per jaar bijeen en de leden van de werkgroep kunnen waar van toepassing een vacatievergoeding ontvangen en onkosten vergoed krijgen (of meer als inhuur, met name coaches).

### Actie 6.4 Samenwerking met andere overheden

We onderzoeken of de samenwerking met LNV en andere provincies een structureel karakter kan krijgen. Dit om kennis en ervaringen te delen en af te stemmen. Daarbij betrekken we LNV en de andere provincies met voorstellen om ieders sterktes in te kunnen zetten zoals LNV met onder andere focus op markt, retail en onderzoek, en provincies de focus op onder andere de producenten en gebiedsbenadering. Dit idee zullen we voorleggen aan de IPO-werkgroep landbouw. Bij diverse acties in hoofdstuk 4 worden ook waterschappen en gemeenten betrokken.

## 5.2 ACTIEVE COMMUNICATIE

Een goede communicatiestrategie is onmisbaar om de acties beschreven in hoofdstuk 4 te laten slagen. In 2023 wordt hiervoor een communicatieplan opgesteld en gestart met de uitvoering ervan. Dit uitvoeringsplan vormt hiervoor de basis. Het communicatieplan zal zich richten op de volgende drie belangrijke lijnen:

- Communicatie gericht op agrarisch ondernemers. We zorgen ervoor dat agrarische ondernemers eenvoudig informatie kunnen vinden over biologische landbouw. En meer specifiek over ons beleid biologische landbouw; subsidies, regelingen, voordelen, uitzonderingen waar zij als omschakelende of biologische boer mee te maken (gaan) krijgen.
- Communicatie gericht op onze zakelijke partners, denk aan: Brabantse overheden, terrein-beherende organisaties, bedrijven en onderwijsinstellingen. Een belangrijk speerpunt hierbij is onze campagne om zoveel mogelijk van deze partners de intentieverklaring biologische en lokale catering te laten ondertekenen. Maar ook bij andere thema's als bijvoorbeeld duurzame gronduitgifte en pachtvoorwaarden betrekken we hen.
- Communicatie gericht op de consument. De consument heeft een sleutelrol in het laten groeien van de biologische sector. Bij een aantal grote publieksevenementen waar Provincie Noord-Brabant een bijdrage aan levert, zullen biologische producten en de voordelen hiervan onder de aandacht worden gebracht van consumenten. Denk hierbij aan biologische markten, stands, pleinen etc. op evenementen als Brabant Ontmoet, Dutch Food Week en Dutch Design Week. Hierbij wordt samen gewerkt met de biologische keten.

## 5.3 GERAAMDE KOSTEN

De kosten voor de uitvoering van dit plan bedragen in totaal 450.000,- euro voor 2022 en 2023. Daarvan is nog 150.000,- euro beschikbaar voor beschreven acties in 2023 die nog niet zijn gestart of nog worden uitgebreid. Er wordt ook zoveel als mogelijk een beroep gedaan op Europese en nationale (co-) financiering, zoals de middelen van het LNV-actieplan biologische landbouw. De indicatieve verdeling per actielijn is:

1. Beter toegang tot grond en andere middelen: 5.000,- euro. (met name ambtelijke verkenningen en middelen via GLB of BPLG)
2. Steun aan omschakelaars: 75.000,- euro.
3. Kennis en innovatie: 100.000,- euro.
4. Meer afzet van biologische producten: 150.000,- euro.
5. Biologisch in curriculum agrarisch onderwijs: 100.000,- euro.

De middelen worden ingezet voor activiteiten zoals ondersteuning van initiatieven en processen, communicatie (inclusief bijeenkomsten), inhuur van extra expertise en capaciteit zoals voor de catering en biologische boeren als coaches/ buddies.



## 5.4 TIJDSPAD, EVALUATIE EN RAPPORTAGE

De intentie is dat dit plan de basis vormt voor meerjarige uitvoering ervan ten behoeve van de Biologische landbouw. In het derde kwartaal van 2023 is een intern evaluatiemoment voorzien op basis waarvan wordt gerapporteerd naar GS en besloten over het vervolg. Hierbij worden onze samenwerkingspartners betrokken zoals de externe werkgroep. De intentie is dat dan alle 33 acties van dit plan in uitvoering zijn. De evaluatie-indicatoren zijn vooral gericht op activiteitsniveau, al wordt bij de evaluatie ook gelet op de effecten ervan. In navolgende jaren zullen de effecten meer aandacht krijgen omdat deze (zoals aantal omschakelaars en areaalomvang) pas op termijn zichtbaar worden. Bij de interne evaluatie worden de volgende indicatoren gebruikt:

### Actie 1.1 Overleg Rijk en provincies

Minimaal maandelijks contact met LNV en andere provincies met resultaat.

### Actie 1.2 Gebiedsaanpak

Biologisch heeft een voorkeurspositie in de BPLG-plannen.

### Actie 1.3 Voordeel pacht

De bestaande voordelen worden behouden en er is zicht op uitbouw ervan.

### Actie 1.4 Uitbreiden duurzaamheidsscore

Genoemde onderzoeken zijn gestart en waar mogelijk de resultaten toegepast.

### Actie 1.5 Bijeenkomsten duurzame pacht

Minimaal vier bijeenkomsten gerealiseerd.

### Actie 1.6 Afwaardering gronden

Genoemd onderzoek is gestart en zo mogelijk de resultaten al toegepast.

### Actie 1.7 Beperkingen via verordening

Genoemd onderzoek is gerealiseerd met zo mogelijk een plan voor toepassing.

### Actie 1.8 Betere toegang tot GLB-subsidies

Biologische en omschakelende boeren hebben een voorkeurspositie bij de provinciale GLB-openstellingen eind 2023.

### Actie 2.1 Adviesgesprekken

Er zijn 20 individuele adviesgesprekken gerealiseerd, daarvan hebben 10 ondernemers aangegeven vervolgstappen te willen nemen.

### Actie 2.2 Studiegroepen

Er zijn 10 bijeenkomsten gerealiseerd met input van bio-buddies.

### Actie 2.3 Landelijke mogelijkheden

Die zijn onder de aandacht gebracht via o.a. de genoemde bijeenkomsten en adviesgesprekken

### Actie 2.4 Skal certificeringskosten

Genoemd onderzoek is gerealiseerd en er is actie genomen op het resultaat.

### Actie 3.1 Kennisagenda ministerie LNV

De resultaten van de LNV-kennisagenda worden actief benut voor de beleidsuitvoering.

### Actie 3.2 Kruisbestuiving met hightech

Er is hiervoor een succesvol evenement gerealiseerd.

### Actie 3.3 Samenwerking biologische boeren

Er is hiervoor een bio-boerendag georganiseerd en een platform

### Actie 3.4 Subsidies voor robots

Er zijn stappen genomen waardoor minimaal 10 boeren zicht op subsidie hebben ten behoeve van biologische landbouw.

### Actie 3.5 Gebruik van proeftuinen

De mogelijkheden hiervoor zijn verkend met plannen (in uitvoering) voor benutting ervan.

**Actie 4.1 Campagne**

De genoemde campagne wordt ondersteund en de resultaten ervan gebruikt voor een vervolg.

**Actie 4.2 Intentieverklaring biologische en lokale catering**

De intentieverklaringen zijn ondertekend, 8 in januari en in totaal 30 eind 2023.

**Actie 4.3. Pilot biologisch en lokaal in de catering**

De pilot is uitgevoerd en de resultaten worden benut voor een vervolg.

**Actie 4.4 Omschakelen Brabantse ketens**

Minimaal 5 gesprekken gerealiseerd met resultaat.

**Actie 4.5 Consumptie stimuleren via korte ketens, foodservice en retail**

Minimaal 3 acties gerealiseerd met resultaat.

**Actie 4.6 Onderzoeken biologische hoofdstad en nieuwe communicatievormen voor gedragsverandering**

Beide onderzoeken gerealiseerd met vervolgacties.

**Actie 5.1 Biologisch in het curriculum**

Concrete afspraken hierover met Yuverta, Curio en de HAS en bij één onderwijsinstelling zit biologische landbouw in het curriculum.

**Actie 5.2 Masterclasses biologische landbouw**

Masterclasses ontwikkeld en gestart met eerste bijeenkomsten met een goede deelname.

**Actie 5.3 Imago biologische landbouw**

De hiervoor te onderzoeken acties zijn in beeld en er is zicht op toepassing ervan.

**Actie 5.4 Verbreding onderwijs**

Minimaal vijf interventies richting onderwijsinstellingen waarbij wij het belang van biologische landbouw onder de aandacht brengen.

**Actie 6.1 Vorming provinciaal kernteam**

Het kernteam is operationeel en komt op regelmatige basis bijeen zoals beschreven.

**Actie 6.2 Samenwerking met derden**

Structurele samenwerking met derden (in elk geval met LIB) zoals beschreven.

**Actie 6.3 Vorming externe werkgroep**

De werkgroep is operationeel en komt op regelmatige basis bijeen zoals beschreven.

**Actie 6.4 Samenwerking met andere overheden**

De samenwerking heeft een structureel karakter gekregen.

**Actie 6.5 Actieve communicatie**

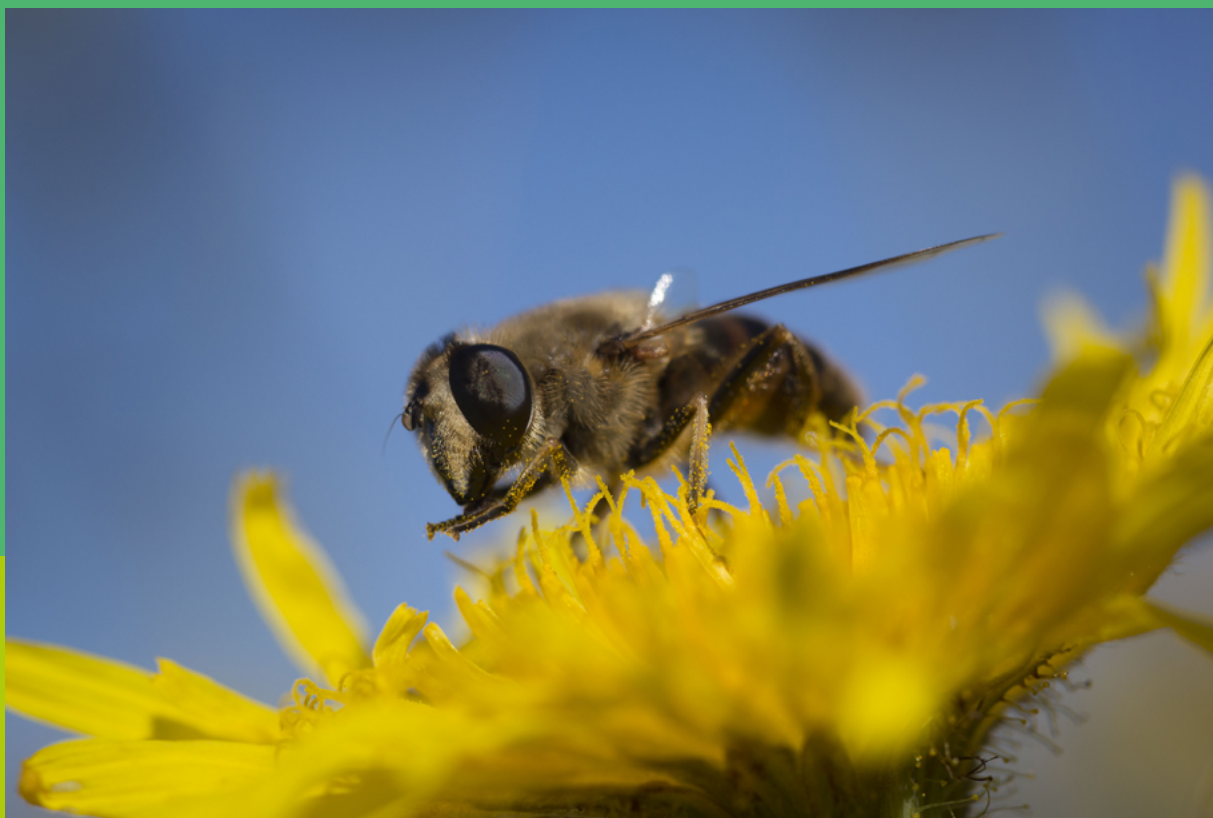
Het communicatieplan is opgesteld en in uitvoering.

**Actie 6.6 Interne evaluatie**

De evaluatie is begin vierde kwartaal gerealiseerd en gecommuniceerd naar GS.



6



DOORKIJK NAAR  
2024 - 2030



**Dit plan is vlak voor de provinciale verkiezingen van maart 2023 gemaakt en de acties hebben betrekking op 2023. De uitvoering ervan gebeurt met budget uit de bestuursperiode 2019 - 2023. In het beleidskader Landbouw en Voedsel 2030 staat de ambitie van 15% biologisch areaal en daarom zal er een krachtig vervolg nodig zijn op de acties voor biologisch zoals die in 2022 en 2023 in gang zijn gezet. Zoals in hoofdstuk 2 aangegeven wordt daarmee aangesloten op de ambities van het Rijk met haar actieplan, de EU met de Green Deal maar ook met de provinciale opgaven met betrekking tot het NPLG en GLB.**

De verwachting is dat ook na 2023 de focus blijft op de 5 actielijnen zoals in hoofdstuk 4 beschreven. De gedachte is dat de in hoofdstuk 3 beschreven strategie van samenwerking met de verschillende (potentiële) actoren vooral vanaf 2024 haar vruchten zal afwerpen. Dat wil zeggen samenwerking bij de uitvoering, van de concrete acties zoals uitgewerkt per actielijn, met een breed palet van stakeholders die ertoe doen. Dit om krachten te mobiliseren, te bundelen en zo in te zetten dat ze het hele veld van behoeften zo goed als mogelijk bestrijken. Het jaar 2023 is niet alleen belangrijk om dit netwerk te mobiliseren maar ook om middelen te mobiliseren van het Rijk en de EU, met programma's zoals het NPLG en GLB. Voorts worden een aantal potentiële instrumenten voor de biologische landbouw onderzocht op haalbaarheid voor uitvoering vanaf 2024 zoals rond grond- en pachtbeleid, de mogelijkheid van verordeningen ter (verdere) beperking van de inzet van chemische middelen rond kwetsbare gebieden en gebieden met functies zoals waterwinning en natuur. Maar ook een eventueel hernieuwde samenwerking in LIB-verband (Landbouw Innovatie Brabant, een 27-jarige samenwerking tussen provincie en de ZLTO, onder andere voor projecten met een grote hefboomwerking, netwerkfunctie en strategische thema's).

De intentie is om mede op basis van de voorziene evaluatie van dit plan in het 3e kwartaal 2023 en het nieuwe bestuursakkoord met concrete voorstellen te komen voor de periode 2024 – 2027. Als de provincie in die periode voor de biologische landbouw uit eigen middelen een bedrag van 1,5 mln. euro per jaar vrij zou maken (ofwel in totaal 6 mln. euro voor het 4-jarige bestuursperiode), is de verwachting dat dit bedrag minstens verdubbeld kan worden met middelen uit het GLB, het NPLG en het Rijksactieplan biologische landbouw.

Het GLB - met een forse landelijke areaalambitie van 6% voor biologisch in 2027 - kent een Brabants budget van circa 57 mln. euro voor de 2023 - 2027 (exclusief de middelen uit het ANLb). Dit o.b.v. bestuurlijke afspraken in IPO-verband en met het Rijk. Door ruim 10% van dit Brabantse GLB-budget (ofwel 6 mln. inclusief cofinanciering) te alloceren voor biologisch kan een totaalpakket met een omvang van 12 mln. voor 2023 – 2027 worden ingezet t.b.v. de biologische landbouw. Dit nog los van het NPLG-budget en dat van het LNV-actieplan biologische landbouw (thans 26 mln. euro) met veel synergiekansen.



# 7



## LIJST VAN AFKORTINGEN EN BEGRIPPEN

**AKIS:** Kennis, innovatie en digitale strategie van het GLB zoals vastgelegd in het NSP23-27

**ANLb:** Agrarisch natuur, water en landschapsbeheer

**BAJK:** Brabants Agrarisch Jongeren Kontakt

**Bionext:** Ketenorganisatie voor de biologische landbouw

**BOM:** Brabantse Ontwikkelingsmaatschappij

**BOR:** Bedrijfsopvolgersregeling

**BPLG:** Brabants Programma Landelijk gebied

**CBS:** Centraal Bureau voor Statistiek

**EC:** Europese Commissie

**EIB:** Europese Investeringsbank

**EIP:** Europees Innovatie Partnerschap

**EU:** Europese Unie

**GGA:** Gebiedsgerichte Aanpak

**GLB:** Gemeenschappelijk Europees Landbouwbeleid

**GMO's:** Genetisch gemodificeerde organismen

**GOB:** Groen Ontwikkelfonds Brabant

**HAS:** Hogere Agrarische School

**KRW:** Europese Kaderrichting Water

**LBI:** Louis Bolk Instituut

**LEADER:** Bottom-up plattelandsontwikkelingsmaatregel van het GLB

**LIB:** Landbouw Innovatie Brabant

**NIL:** Natuurinclusieve landbouw

**NPLG:** Nationaal Programma Landelijk Gebied

**NSP23-27:** Nationaal Strategisch Plan voor het GLB

**SABE:** Subsidiemodule agrarische bedrijfsadvisering en educatie

**SKAL:** Stichting Keur Alternatief voortgebrachte Landbouwproducten". Skal Biocontrole is dé onafhankelijke stichting die er op toe ziet dat biologische producten in Nederland voldoen aan de wettelijk gestelde eisen.

**SWOT:** strengths, weaknesses, opportunities en threats, ofwel sterkte-zwakteanalyse, laat in een oogopslag zien waar kansen liggen voor een doel en wat extra aandacht vraagt.

**TBO's:** Terreinbeherende organisaties (zoals Brabants landschap, Natuurmonumenten en Staatsbosbeheer)

**VAB:** Vrijkomende Agrarische Bebouwing

**V.O.F:** Vennootschap Onder Firma

**WUR:** Wageningen University & Research

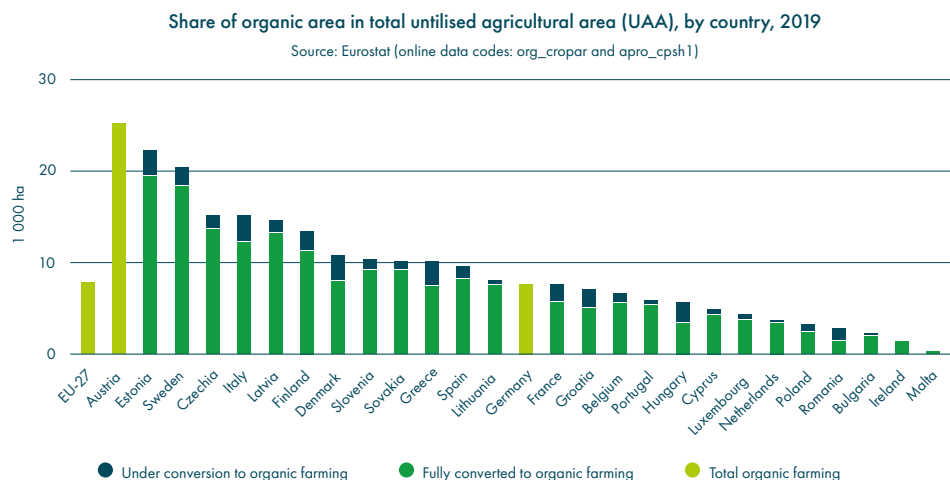
**ZLTO:** Zuidelijke Land en Tuinbouw Organisatie



# BIJLAGEN

## I. GROEI EN POSITIE IN NEDERLAND EN DE EU

Nederland zit in de EU qua biologisch areaal bij de achterblijvers met de 6<sup>e</sup> laatste plaats (fig. I.1). Brabant zit in Nederland onder het gemiddelde. Belangrijke redenen hiervoor zijn het intensieve grondgebruik met hoge hectareprijzen (gemiddeld hoogste van de EU) en het consumentengedrag met een retail die vooral concurreert op prijzen (zie par. 3.2). De Nederlandse consumenten-bestedingen aan biologisch voedsel blijven dan ook achter bij veel andere EU-landen. In Nederland is dit in 2021 3,3% van de totale levensmiddelenomzet (een lichte stijging t.o.v. 2020). Denemarken is in de EU koploper met 13% marktaandeel biologisch. In de EU is de omzetgroei gemiddeld groter dan in Nederland; in 2021 werd in de EU de omzetgrens van 52 miljard overschreden.



Figuur I.1. Aandeel biologisch areaal van totaal landbouwareaal in de EU per land (bron: [EU-actieplan biologische landbouw 2021](#)).

De ontwikkelingen in de afgelopen 2 decennia (tabel I.1) maken duidelijk dat er een trendbreuk nodig is om in 2030 op 15% aandeel biologisch areaal uit te komen in Brabant en Nederland.

Tabel I.1. Groei biologische landbouw in Nederland en Brabant (bron: Bionext)

Jaar	2000	2010	2010	% groei t.o.v. 2000
<b>Voedingsmarkt</b>				
Mln euro	ca 300	752	-	
Aandeel in totaal	ca 1,1%	2,7%	3,3% (2021)	300%

Jaar	2000	2010	2010	% groei t.o.v. 2000
<b>Biologisch areaal (ha) #</b>				
Nederland	26.874	54.948	74.282	276%
Brabant	1.791	5.713	7.323	409%

Jaar	2000	2010	2010	% groei t.o.v. 2000
<b>Aantal biologische agrarische bedrijven</b>				
Nederland	906	1.570	1742 (441 *)	233%
Brabant	86	193	196 (57 *)	229%

\*In omschakeling; # De arealen zijn hoger dan de CBS-cijfers en ontleend aan SKAL (verantwoording zie [Bionext trendrapport](#))

De tabel laat ook zien dat de snelle groei van de biologische sector in 2000 – 2010 samenvalt met het expliciete beleid voor de biologische sector in die periode van het Rijk en de provincie. De gemiddeld trage groei in het daaropvolgende decennium suggereert dat de veronderstelling in de politiek en overheid dat de biologische sector voldoende is ontwikkeld om op eigen kracht snel door te groeien (par 2.2) onterecht is

Tabel I.2: Areaal biologisch per provincie. (bron: trendrapport Bionext 2022)

Biologisch areaal per provincie (ha)	Hectare biologisch 2022	Hectare biologisch 2021	Verandering	Hectare in omschakeling 2021	Totaal (ha) biologisch + i.o.	Landbouw areaal	Aandeel biologisch
Drente	6.385	6.744	5,6%	486	7.231	149.063	5%
Flevoland	12.236	12.605	3,0%	502	13.107	88.657	14,8%
Friesland	8.548	9.167	7,3%	435	9.602	224.462	4,3%
Gelderland	8.790	9.328	6,7%	515	9.898	225.428	4,4%
Groningen	5.168	5.450	5,5%	325	5.775	160.615	3,6%
Limburg	2.548	2.651	4,1%	583	3.234	96.465	3,4%
Noord-Brabant	7.323	7.811	6,7%	597	8.408	236.972	3,5%
Noord-Holland	6.973	7.075	1,5%	144	7.218	126.616	5,7%
Overijssel	6.139	6.654	8,4%	551	7.204	196.100	3,7%
Utrecht	3.726	3.849	3,3%	455	4.304	70.948	6,1%
Zeeland	2.543	2.608	2,5%	188	2.796	119.462	2,3%
Zuid-Holland	3.903	4.252	8,9%	327	4.579	17.070	3,9%
<b>Totaal BIO</b>	<b>74.282</b>	<b>78.248</b>	<b>5,3%</b>	<b>5.108</b>	<b>83.356</b>	<b>1.811.912</b>	<b>4,6%</b>

Tabel I.2 laat zien dat in Nederland het biologisch landbouwareaal in 2021 met 5,3% is toegenomen t.o.v. 2020 (in Brabant was dat 6,7%). Daarbij komt dat Brabant in 2021 het grootste areaal in omschakeling heeft van alle provincies. De verschillen in aandeel biologisch areaal tussen provincies is groot. Flevoland is met 14,8% biologisch areaal koploper en Zeeland is hekkensluiter met 2,3%. Voor Nederland ligt dit in 2021 op 4,6% en in de EU op 9,1%.

Het overgrote deel van de biologische landbouwgrond in Brabant bestaat uit grasland en voedergrassen (ca. 79%), gevolgd door akkerbouwgrond (ca. 13%) en tuinbouw (ca. 8%). De verdeling van het grondgebruik over de belangrijkste grondgebonden sectoren in Brabant kent globaal dezelfde areaalverdeling. Dit laat zien dat het zinvol is om op

deze drie in te zetten, om de beoogde areaaldoelstelling te realiseren. Tegelijkertijd is het belangrijk om sectoren te stimuleren waar voldoende vraag op de markt is. In bijvoorbeeld de akkerbouw is die vraag in 2023 onvoldoende. Inzetten op meer biologische akkerbouw zal de markt dan meer verstoren. De focus ligt dus met name op de bovenstaande sectoren, maar dit neemt niet weg dat ook aandacht wordt besteed aan de niet grondgebonden en of kleinere sectoren, zoals bijvoorbeeld de intensieve veehouderij, vleesveehouderij, tuinbouw of boomteelt. Omdat deze sectoren zeker ook bijdragen aan provinciale beleidsdoelen en maatschappelijke opgaven, zoals beter dierenwelzijn en bodemkwaliteit. Ook zijn deze sectoren belangrijk voor de behoefte aan biologische mest bij de omschakelende plantaardige sectoren.



## II. SWOT-ANALYSE

Voor onderstaande beknopte analyse is enerzijds gebruik gemaakt van de verschillende bijeenkomsten met deskundigen en producenten en anderzijds van bestaand materiaal zoals de SWOT-analyse van de biologische landbouw met kansen voor stimulering ([LBI, 2021](#)) t.b.v. het NSP-GLB.

Hieronder worden samengevat enkele belangrijkste punten van de [SWOT-analyse](#) genoemd en de daaruit voortvloeiende behoeften om de gewenste areaalgroei te realiseren.

### Sterkten

- Groei in areaal, aantal bedrijven en consumentenbestedingen (in binnen en buitenland);
- Lagere emissies en milieubelasting per ha
- Bijdrage aan biodiversiteit en bodem organische stof
- Bedrijfshoofden iets jonger en met groter vrouwelijk aandeel
- Grotere bijdrage aan werkgelegenheid
- Relatief veel neventakken (verbreedt)
- Gemiddeld redelijk goed rendement
- Producten met minder contaminanten en passen in consumententrends
- Integraal duurzaam
- Onafhankelijk en transparant gecertificeerd

### Zwakten

- Bedrijfskosten relatief hoog en idem consumentenprijs
- Hoge drempels landbouwers voor omschakeling door: beperkte beschikbaarheid extra grond (die duur is), inkomens dip (eerste 2 jaar), vereiste nieuwe kennis en vaardigheden, investeringen in materieel, nieuwe afspraken bij vaak andere afnemers en onzekerheid markt
- Afhankelijkheid van externe arbeidskrachten (m.n. voor onkruidbeheersing)
- Groei gaat traag en sector nog klein
- Duurzaamheidsvoordeel op onderdelen niet altijd duidelijk

- Aandacht voor bio in agrarisch (beroeps)onderwijs is relatief gering
- Voedselverspilling tijdens teelt door uitval planten (ziekten & plagen)
- Onderzoek en R&D voor biologisch erg beperkt door schaal en keuze overheid

### Kansen

- Meewegen biologisch in pachtovereenkomsten voor betere toegang tot grond
- Meer samenwerking met TBO's, maatschappelijke- en natuurorganisaties aangaan, o.a. op grondverwerving (pacht)
- Lagere drempels voor consumenten, door meer verkooppunten, gemak en communicatie
- Robotisering/precisielandbouw voor lagere afhankelijkheid arbeidsinzet en productiekosten
- Innovaties in de teelt en gehele keten voor lagere kosten, betere duurzaamheidsprestaties en minder voedselverspilling.
- Duurzaamheidsprestaties inzichtelijker maken en beter communiceren (m.n. klimaat, kringloopsluiting, biodiversiteit, gezondere levensstijl)
- Doorontwikkeling van korte keten, verbrede landbouw en sterkere positie in de voedsel (waarde)keten
- Geeft invulling aan maatschappelijke en beleidsdoelen met steun vanuit overheden, m.n. EU met Green Deal, Rijk en provincie met specifieke plannen en programma's zoals NPLG en GLB23-27
- Groeiende maatschappelijke belangstelling voor en vraag naar duurzamere producten
- Perceptie binnen de keten dat grote stappen nodig zijn voor m.n. reductie gewasbeschermingsmiddelen en kunstmest (bv. bekendmaking HAK t.a.v. vervangingsstrategie op de Biobeurs in Den Bosch).
- Veel aandacht voor regeneratieve landbouw, Natuurinclusieve landbouw
- Veel gedreven ondernemers en andere partijen, en sterke ketensamenwerking

### Bedreigingen

- Lagere productie per ha en hoger prijsniveau van producten
- Vaak relatief hoge overheadkosten (logistiek, distributie) door nog lage volumes
- Door relatief lage marktvolumes is vraag en aanbod snel in disbalans
- Bio per kg product niet altijd duurzamer
- Onderscheid met gangbaar qua duurzaamheid
- Kwetsbaarheid imago biologisch bij consument en in keten (gangbaar vs bio)
- Onvoldoende kennis bij omschakelaars en nieuwkomers
- Kennis en innovatieontwikkeling gericht op de sector blijft achter
- Onvoldoende opvolgers bio-landbouwbedrijven en grond pas na twee jaar biologisch gecertificeerd.
- Biologisch wordt nog beoordeeld langs de 'gangbare' meetlat en niet op zijn integrale meerwaarde



### III. STAKEHOLDERANALYSE

Dit plan zet in op veel samenwerking en krachtenmobilisatie en -bundeling om de biologische areaalambities te realiseren. Deze globale analyse geeft een schets van de actoren en andere stakeholders met een (potentiële) rol hierin. Deze is niet volledig, mogelijk voor discussie vatbaar en kan tijdens de uitvoering van dit plan aangepast worden. Er is gecategoriseerd naar:

- Overheden
- Bedrijfsleven – producenten en hun belangenorganisaties
- Bedrijfsleven – agrofoodketen
- Bedrijfsleven – overig, zoals banken, techniek en ICT
- Terrein-beherende organisaties
- Onderwijs en kennisinstellingen
- Adviesbureaus en andere intermediairs, zoals triple helix organisaties.
- Consumenten en aanpalende organisaties

Onderstaande tabel geeft een opsomming stakeholders per categorie, waaraan het eerst wordt gedacht, met een inschatting van de invloed en het standpunt t.a.v. biologisch. De rechter kolom geeft de mogelijke actie in het kader van dit plan en het thema waarop. Dit is verwerkt in hoofdstuk 4 van dit plan. Invloed is gecategoriseerd naar A = veel; B = middel; C = weinig, met tussen haakjes *potentiële* invloed.

Stakeholder	Invloed	Standpunt (vermoedelijk)	Mogelijke actie en thema
<b>Overheden</b>			
EU	A	Ambitie 25% Bio in 2030; Green Deal	Gebruik maken van beleid en voorzieningen
Rijk	A	Actieplan bio met ambitie van 15% in 2030	Samenwerken en gebruik maken van voorzieningen
Provincie Noord-Brabant	B	Beleidskader L&V met bio-ambitie van 15% in 2030	Dit plan met vooruitblik 2024 – 2030.
Andere provincies IPO	C (B)	Wisselend en deels bekend	Met LNV inzetten op landelijke afstemming en krachtenbundeling
Waterschappen in Brabant	C (B)	Waarschijnlijk licht positief door bijdrage aan KRW, etc.	Agenderen bij overleggen prov. – watersch. En koppelen aan o.a. GLB
Gemeenten in Brabant	C (B)	Wisselend en grotendeels onbekend	Agenderen bij overleggen prov. – gem. zoals BOTL

Stakeholder	Invloed	Standpunt (vermoedelijk)	Mogelijke actie en thema
<b>Producenten (en hun belangenorganisaties)</b>			
Brabantse biologische boeren	C (B)		Zie acties hs 4.
Brabantse gangbare boeren	C (A)		Idem.
Samenwerkingsverband kerngroep bio-boeren NBr			Idem.
Agrarische collectieven (ANV's)			Idem.
ZLTO			Idem.
BAJK / AJK's			Idem.
Agr. Studieverenigingen in NBr			n.n.t.b.
LTO			Niet specifiek. Via LNV.
BoerenNatuur			Idem.
Cumela			Idem.
Nl. Akkerbouw Vakbond			Idem.
Nl Melkveevakbond, etc.			Idem.

Stakeholder	Invloed	Standpunt (vermoedelijk)	Mogelijke actie en thema
<b>Agrofoodketen (incl retail)</b>			
Udea / Ecoplaza	B		
HAK	A	Schakelt geheel om naar bio	Gesprek over hoe faciliteren (vestiging in NBr)
Genson Aardbeien		Experimenteert er mee	
RFC, VION, etc.			Niet specifiek. Via LNV. ??
Korte ketens, zoals Boerschappen			Zie acties hs 4
Zaadveredeling (Rijk Zwaan)			n.n.t.b.
Jumbo			Niet specifiek. Via LNV.
AH			Idem.
Superunie			Idem.
Cateraars zoals Sligro, etc.			Zie acties hs 4.
Festivals/evenementen, zoals Lowlands			n.n.t.b.
Semioverheidsinstellingen met catering zoals zorginstellingen			n.n.t.b.
Federatie NI. Levensmiddelen			n.n.t.b.
<b>Bedrijfsleven – overig: n.n.t.b.</b>			
Rabobank			
Triodosbank			
SNS, ABN, ING, etc			
Maakindustrie (robotisering, precisielandbouw, ICT)			
<b>Terrein beherende organisaties: n.n.t.b.</b>			
Brabants Landschap			
Staatsbosbeheer			
Natuurmonumenten			
Landgoederen, etc. (stichting)			
Vereniging van grondeigenaren			

Stakeholder	Invloed	Standpunt (vermoedelijk)	Mogelijke actie en thema
<b>Onderwijs en kennisinstellingen: zie acties hs 4</b>			
HAS DBosch			
Yuverta			
Curio			
Overig			
<b>Overig: adviesbureaus, intermediairs, belangenorganisaties: zie acties hs 4 en n.n.t.b.</b>			
BioNext/Biohuis			
LIB			
BMF (SNM)			
Transitiecoalitie Voedsel			
Streekorganisaties			
Agrifoodcapital, etc.			
VanEigenErf			
RVO			
Groene cirkels familie (namens 4 multinationals)			
Dierenbescherming			
Ned. Ver. Diervoederindustrie			
Nederlandse Zuivel Organisatie			
<b>Consumenten en aanpalende organisaties: n.n.t.b.</b>			
Consumentenbond			
Kookstudio's, ed.			



**Provincie Noord-Brabant**

Brabantlaan 1

5216 TV 's-Hertogenbosch

[www.brabant.nl](http://www.brabant.nl)

[landbouwvoedsel@brabant.nl](mailto:landbouwvoedsel@brabant.nl)

Maart 2023